



Městský úřad Kostelec nad Orlicí

Odbor dopravy - obecní živnostenský úřad

Palackého náměstí 38, 517 41 Kostelec nad Orlicí

Došlo dne: 18.05.2017
Naše značka: ODOŽÚ 2104/2017-11334/2017-nk
Vyřizuje: Nikola Kopecká
Telefon: 725390489
E-mail: nkopecka@muko.cz
Datum: 22.05.2017

VEŘEJNÁ VYHLÁŠKA

OPATŘENÍ OBECNÉ POVAHY Stanovení přechodné úpravy provozu

Městský úřad Kostelec nad Orlicí, Odbor dopravy – obecní živnostenský úřad jako příslušný orgán státní správy ve věcech stanovení místní a přechodné úpravy provozu na pozemních komunikacích, na silnicích II. a III. tříd, místních komunikací a veřejně přístupných účelových komunikací, dle ustanovení § 124 odst. 1 a odst. 6 zákona č. 361/2000 Sb., o provozu na pozemních komunikacích a o změnách některých zákonů (dále jen „zákon o silničním provozu“), v souladu s ustanovením § 171 zákona č. 500/2004 Sb., správní řád, ve znění pozdějších předpisů, na základě návrhu žadatele spol. STAVITELSTVÍ TRYNK s.r.o., Zderaz 18, 539 44, IČO: 287 96 322 (dále jen „žadatel“), po předchozím písemném vyjádření Policie České republiky, Krajské ředitelství policie Královéhradeckého kraje, Územní odbor Rychnov nad Kněžnou - Dopravní inspektorát (dále jen „Policie ČR“) ze dne 03.04.2017 pod č. j. KRPH-32194/ČJ-2017-050706 a dále dle vyjádření správce majetku města Kostelec nad Orlicí ze dne 18.05.2017 pod č.j. SMM 412/2017-7944/2017-jv.

s t a n o v u j e

v souladu s ustanovením **§ 77 odst. 1 písm. c) a odst. 5 zákona o silničním provozu, přechodnou úpravu provozu** na místních komunikacích par. č. 15 ulice Dukelských hrdinů, par. č. 393 ulice Tylova, par. č. 361 ulice Fügnerova, par. č. 404 ulice Ke Stadionu a par. č. 434/1 a ulice Štefánikova v katastrálním území Kostelec nad Orlicí, z důvodu zajištění stavebních úprav kanalizace a vodovodu na silnici č. I/11 a přilehlém chodníku v ulici Příkopy v k.ú. Kostelec nad Orlicí /délka úseku cca 300 m/, v době od 01.06.2017 do 30.06.2017, dle grafického znázornění v přílohách, za podmíněk:

Dopravní značení: přenosné dopravní značení

Velikost dopravního značení: základní rozměrová řada dle ČSN 018020

Provedení dopravního značení: retroreflexní dle ČSN 018020

Silnice: místní komunikace par. č. 15 ulice Dukelských hrdinů, par. č. 393 ulice Tylova, par. č. 361 ulice Fügnerova, par. č. 404 ulice Ke Stadionu a par. č. 434/1 Štefánikova v k.ú. Kostelec nad Orlicí

Úsek:, místní komunikace par. č. 15 ulice Dukelských hrdinů, par. č. 393 ulice Tylova, par. č. 361 ulice Fügnerova, par. č. 404 ulice Ke Stadionu a par. č. 434/1 Štefánikova v k.ú. Kostelec nad Orlicí viz. přílohy

Platnost úpravy: termín od 01.06.2017 do 30.06.2017

Důvod: zajištění stavebních úprav kanalizace a vodovodu, které budou probíhat na silnici č. I/11 a přilehlém chodníku ul. Příkopy v době od 01.06.2017 do 30.06.2017, dle grafického znázornění, viz. přílohy

Osoba odpovědná za řádné provedení přechodné úpravy: Jiří Lorenc ETS, 5. května 1378, 516 01 Rychnov nad Kněžnou, IČO: 455 40 161, tel. 606 642 987

Pro umístění dopravního značení se stanovují tyto podmínky:

1. Při umístění přechodného dopravního značení bude postupováno dle schématu ze dne 03.04.2017, schváleného Policií ČR, pod č. j. KRPB-32194/ČJ-2017-050706, viz. příloha.
2. Umístění dopravního značení bude provedeno podle technických podmínek stanovených v publikaci TP č. 66 „Zásady pro označování pracovních míst na pozemních komunikacích“ schválených Ministerstvem dopravy čj. 21/2015-120-TN/1 ze dne 12. března 2015 s účinností od 1. dubna 2015 a ČSN 018020.
3. Dopravní značení a zařízení bude provedeno v souladu s vyhláškou č. 294/2015 Sb., a ČSN EN 12 899-1, ČSN EN 1463-1.
4. Přenosné značky se umísťují spodním okrajem ve výšce nejméně 0,6 m nad úrovní vozovky a pokud možno v jednotné výšce v rámci pracovního místa.
5. Vodorovná vzdálenost bližšího okraje stálé značky nebo její konstrukce od vnějšího okraje zpevněné části krajnice nebo od obrubníku je 0,50 – 2,00 m. Vodorovná vzdálenost bližšího okraje přenosné značky od jízdního nebo pomocného pruhu je 0,50 – 4,00 m.
6. Přechodné dopravní značky musí být umístěny na podpěrných sloupcích v provedení červenobílými reflexními pruhy.
7. Viditelnost přechodného dopravního značení musí být mimo obec ze vzdálenosti minimálně 100 m a v obci ze vzdálenosti minimálně 50 m.
8. Stávající dopravního značení, které by mohlo být v kolizi s přechodnou úpravou provozu je nutné zakrýt.
9. Dopravní značení bude sloužit přechodně. Odborné umístění přechodného dopravního značení a jeho instalaci zajistí žadatel. Dopravní značení je nutno průběžně kontrolovat a zjištěné závady neprodleně odstranit na náklady žadatele.
10. Dopravní zařízení a přechodné dopravní značky musí být zajištěny tak, aby vlivem povětrnostních podmínek nedošlo ke změně jejich polohy.
11. Po ukončení platnosti tohoto stanovení, nebo pokud bude akce ukončena dříve než termín uvedený v tomto stanovení (případě dle termínu uvedeného v rozhodnutí příslušného silničního správního úřadu), je nutné stanovené dopravní značení a zařízení odstranit a stávající dopravní značení, které bylo v kolizi s přechodným značením, odkrýt.
12. Městský úřad Kostelec nad Orlicí, Odbor dopravy – obecní živnostenský úřad, si vyhrazuje právo toto stanovení změnit nebo doplnit, pokud si to bude vyžadovat veřejný zájem.

Odůvodnění:

Dne 18.05.2017 byla doručena Městskému úřadu v Kostelci nad Orlicí, Odboru dopravy – obecnímu živnostenskému úřadu, žádost právnické osoby STAVITELSTVÍ TRYNKL s.r.o., Zderaz 18, 539 44, IČO: 287 96 322 o stanovení přechodné úpravy provozu na pozemních komunikacích, spočívající v umístění dopravního značení na místních komunikacích dle příloh č. 1 – 3. V době finální úpravy povrchů bude sejmuto dopravní značení na místní komunikaci Dukelských hrdinů par. č. 15, které je graficky znázorněno v příloze č. 2 a bude nahrazeno dopravním značením dle přílohy č. 4. Na silnici č. I/11 v k.ú. Kostelec nad Orlicí, bude dále v době finální úpravy povrchů použito grafické znázornění přílohy č. 5.

Důvodem jsou stavební úpravy kanalizace a vodovodu, které budou probíhat na silnici č. I/11 a přilehlém chodníku v ulici Příkopy v k.ú. Kostelec nad Orlicí, kde dojde k uzavření jednoho jízdního pruhu a doprava bude převedena obousměrně do provizorních jízdních pruhů a to v termínu 01.06.2017 – 30.06.2017. V době pokládání povrchů bude zajištěn kyvadlový provoz.

Při posuzování žádosti vycházel Městský úřad Kostelec nad Orlicí, Odbor dopravy – obecní živnostenský úřad ze situace v místě, z podkladů žádosti, z podmínek stanovených v § 78 zákona o silničním provozu, z vyjádření Policie ČR ze dne 03.04.2017 pod č. j. KRPB-32194/ČJ-2017-050706 a z vyjádření Města Kostelec nad Orlicí – správce majetku ze dne 18.5.2017 pod čj. SMM 412/2017-7944/2017-jv, včetně situačních plánků, který tvoří přílohy stanovení dopravního značení.

Umístění výše uvedených dopravních značek a dopravního zařízení, dle tohoto stanovení přechodné úpravy provozu na předmětných pozemních komunikacích, je nezbytné pro zajištění bezpečnosti a plynulosti provozu na pozemních komunikacích.

Správní orgán žádost posoudil dle platné právní úpravy, dle zákona o silničním provozu a dle vyhlášky č. 294/2015 Sb., kterou se provádějí pravidla provozu na pozemních komunikacích a zpracoval návrh stanovení předmětné přechodné úpravy provozu na místních komunikacích ve shora uvedeném znění.

Dle ustanovení § 77 odst. 5 zákona o silničním provozu stanoví místní a přechodnou úpravu provozu na pozemních komunikacích příslušný správní orgán opatřením obecné povahy, jde-li o světelné signály, příkazové a zákazové dopravní značky, dopravní značky upravující přednost a dodatkové tabulky k nim nebo jiné dopravní značky ukládající účastníkovi silničního provozu povinnosti odchylné od obecné úpravy provozu na pozemních komunikacích. Jde-li o stanovení přechodné úpravy provozu na pozemních komunikacích, nedoručuje příslušný správní úřad návrh opatření obecné povahy a nevyzývá dotčené osoby k podávání připomínek nebo námitek.

V souvislosti s výrokem tohoto opatření obecné povahy je třeba upozornit, že toto stanovení přechodné úpravy provozu není možné použít samostatně, ale pouze společně s vydaným rozhodnutím o povolení částečné nebo úplné uzavírky, které v předmětné věci vydal zdejší správní úřad. Dopravní značení, přenosné dopravní zařízení, světelné signály musí být osazeny v souladu s příslušným rozhodnutím o povolení částečné uzavírky.

Poučení:

Toto opatření obecné povahy se oznamuje veřejnou vyhláškou a nabývá účinnosti pátým dnem po dni vyvěšení veřejné vyhlášky, v souladu s ustanovením § 77 odst. 5 zákona o silničním provozu. Proti opatření obecné povahy nelze v souladu s ustanovením § 173 odst. 2 správního řádu podat opravný prostředek. Soulad opatření obecné povahy s právními předpisy lze posoudit v přezkumném řízení. Usnesení o zahájení přezkumného řízení lze vydat do 3 let od účinnosti opatření

„otisk úředního razítka“

Nikola Kopecká, v.r.
referentka Odboru dopravy - obecního živnostenského úřadu

Toto opatření obecné povahy musí být vyvěšeno nejméně po dobu 15 dnů na úřední desce Městského úřadu Kostelec nad Orlicí. Opatření obecné povahy nabývá účinnosti pátým dnem po vyvěšení. Vývěsní lhůta začíná den následující po dni vyvěšení. Sejmutí veřejné vyhlášky je možné následující pracovní den po posledním dni lhůty pro vyvěšení. Tento dokument musí být zveřejněn též způsobem umožňující dálkový přístup.

Datum vyvěšení:

Datum sejmutí:

Razítko a podpis oprávněné osoby, potvrzující vyvěšení a sejmutí dokumentu:

Razítko:

Účastníci řízení:

1. Jiří Lorenc ETS, 5. května 1378, 516 01 Rychnov nad Kněžnou, IČO: 455 40 161
2. Město Kostelec nad Orlicí, Palackého náměstí 38, 517 41 Kostelec nad Orlicí, IČO: 002 74 968 – správce majetku města
3. Ostatní – veřejná vyhláška
- Městský úřad Kostelec nad Orlicí – úřední deska

Dotčené orgány:

Krajské ředitelství policie Královéhradeckého kraje, Územní odbor Rychnov nad Kněžnou, Dopravní inspektorát Rychnov nad Kněžnou, Zborovská 1360, 516 01 Rychnov nad Kněžnou, IČO: 751 51 545

Přílohy:

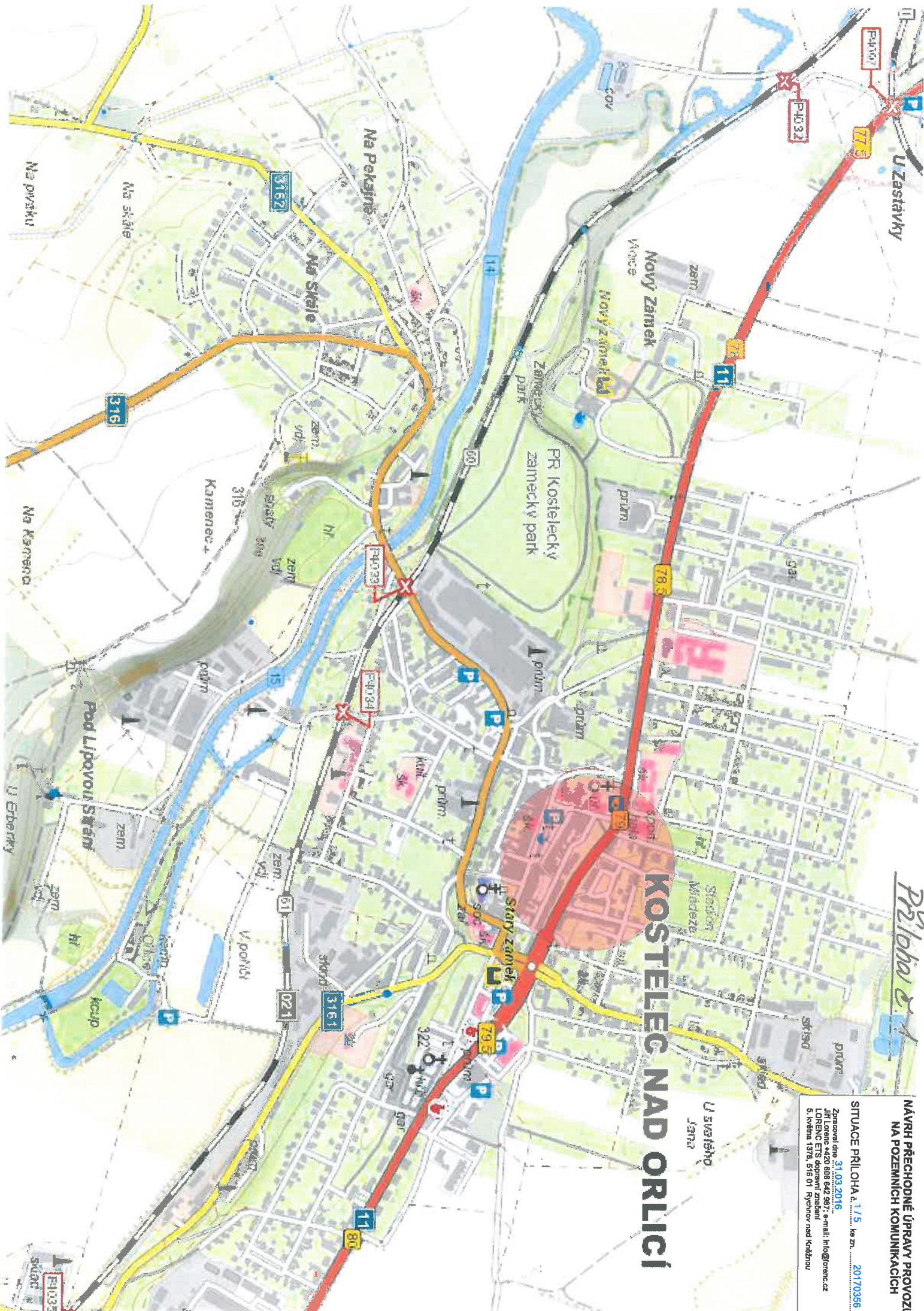
Situační plánky

Priloha č. 1

**NÁVRH PŘECHODNÉ ÚPRAVY PROVOZU
NA POZEMNÍCH KOMUNIKACÍCH**

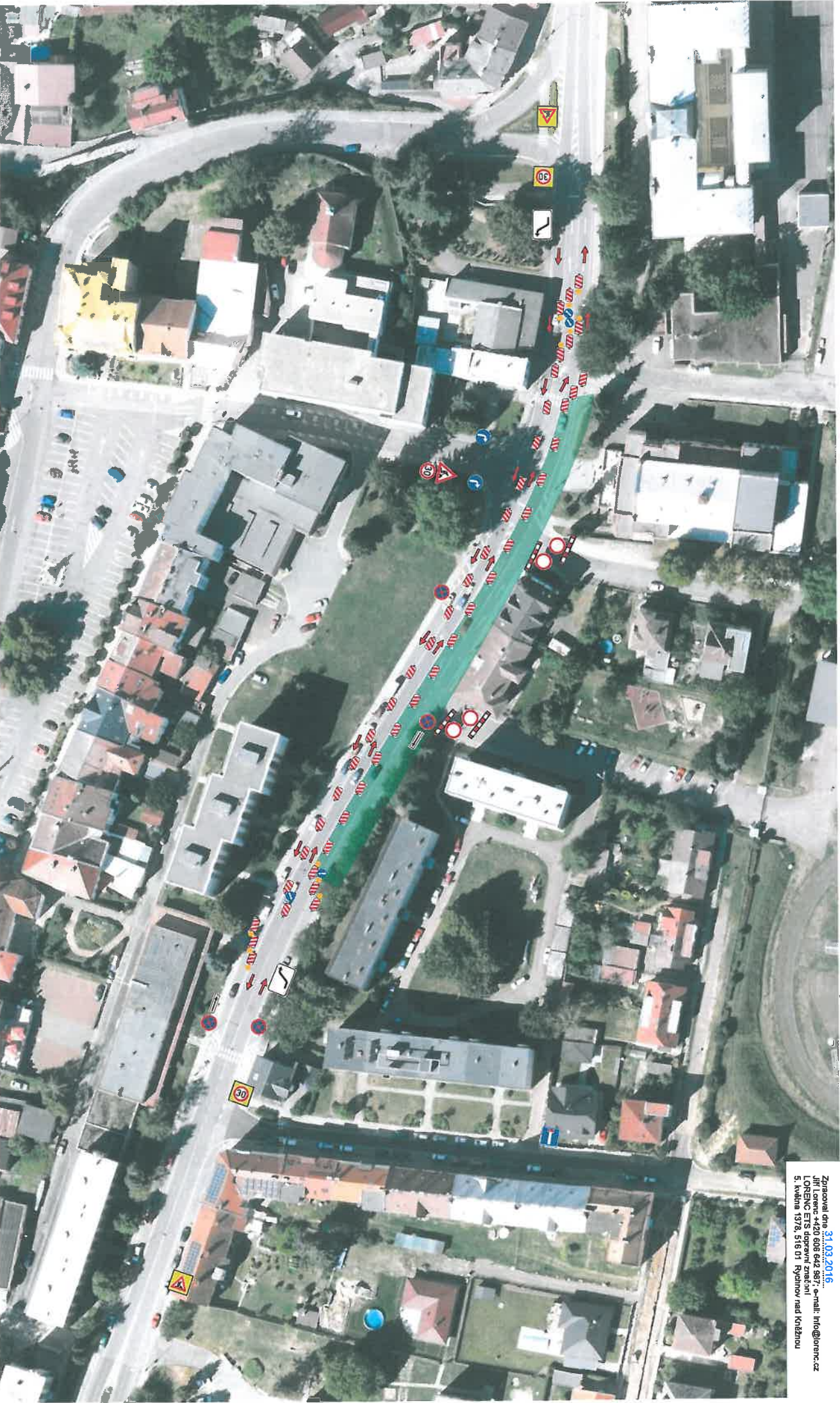
SITUACE PŘILOHA č. 1/5 ke zn. 2017/0356

Zpracováno dne 31.03.2016
Jiří Lorenec +420 608 642 967 e-mail: info@ornc.cz
LOBENC ETS dopravní značení
5. května 1376, 516 01 Rychnov nad Kněžnou



KOSTELEC NAD ORLICÍ

Priloha č. 2.



**NÁVRH PŘECHODNÉ ÚPRAVY PROVOZU
NA POZEMNÍCH KOMUNIKACÍCH**

SITUACE PŘÍLOHA 2/5 ke zn. 20170356

Zpracováno dne: **31.03.2016**
Jiří Lorenc - 420 608 642 887 - e-mail: info@lrcnc.cz
LORENC ETS dopravní značení
5. května 137/6, 516 01 Rychov nad Krbem

**NÁVRH PŘECHODNÉ ÚPRAVY PROVOZU
NA POZEMNÍCH KOMUNIKACÍCH**

SITUACE PŘÍLOHA č. 3/5 ke zn. 2017/0356

Zpracováno dne 31.03.2016
Jiří Lorenč +420 608 642 987, e-mail: info@vrenc.cz
LORENC ETS dopravní značení
5. května 1978, 516 01 Rychnov nad Kněžnou

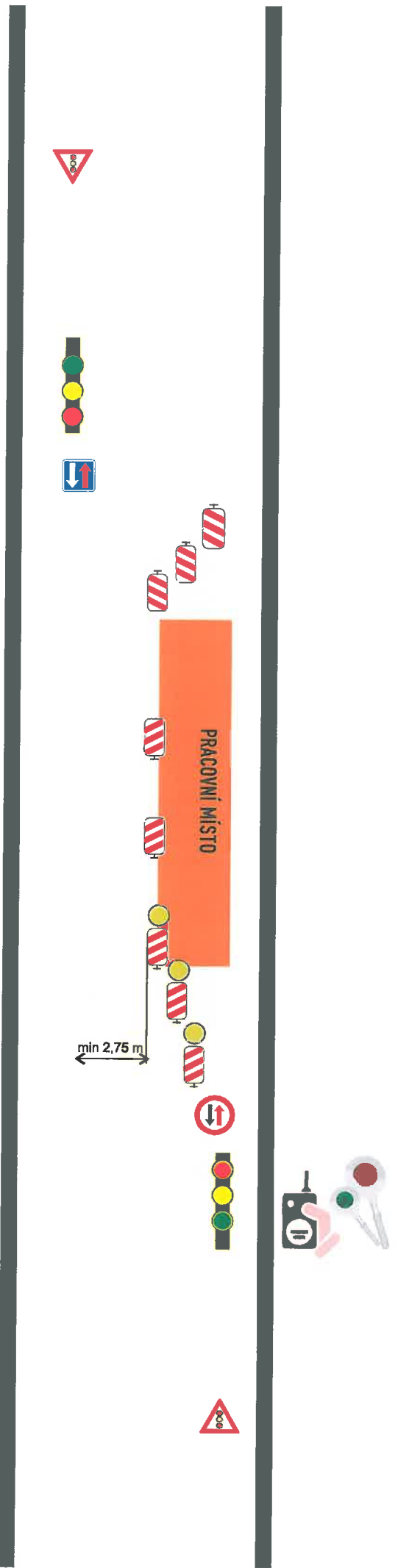


Priloha č. 5

NÁVRH PŘECHODNÉ ÚPRAVY PROVOZU
NA POZEMNÍCH KOMUNIKACÍCH

SITUACE PŘÍLOHA č. 5 / 5 ke zn. 20170356
Zpracoval dne 31.03.2016.
Jiří Lorenc +420 606 642 987 e-mail: info@berenc.cz
LORENC ETS dopravní znečištění
5. května 1378, 516 01 Rybníkov nad Křežnou

v době finální úpravy povrchů



v době 7.00 hod. – 18.00 hod. v případě tvoření kolon provoz řízen pracovníky stavby

