



Městský úřad Kostelec nad Orlicí

stavební úřad – životní prostředí

Palackého náměstí 38, 517 41 Kostelec nad Orlicí

č.j.: SÚŽP 2829/12-1542/16-L

V Kostelci nad Orlicí, dne 22. ledna 2016

spisový znak: 328.3

Vyřizuje: Bc. Lucie Lédrová

Žadatel - účastník řízení dle § 85 odst. 1 písm. a) stavebního zákona:

OBEC ČESTICE, IČO 274 828, čp. 94, ČESTICE

z a s t o u p e n á s p o l e č n o s t í

IRBOS s.r.o., IČO 259 33 094, čp. 115, ČESTICE

Účastník řízení (§ 85 odst. 1 písm. b) stavebního zákona):

OBEC ČESTICE, čp. 94, ČESTICE

Účastníci řízení (§ 85 odst. 2 stavebního zákona): doručení veřejnou vyhláškou

Česká telekomunikační infrastruktura a.s., Olšanská 2681/6, PRAHA 3

RWE Distribuční služby s.r.o., Plynárenská 499/1, BRNO (oblast Královéhradecký kraj)

AQUA SERVIS a.s., Štemberkova 1094, RYCHNOV N. KN.

ČEZ DISTRIBUCE a.s., Teplická 874/8, 405 02 DĚČÍN

České Radiokomunikace a.s., odd. ochrany sítí, U Nákladového nádraží 3144, PRAHA 3

Povodí Labe, s.p., Víta Nejedlého 951, HRADEC KRÁLOVÉ

+ vlastníci dotčených pozemků:

IRBOS s.r.o., čp. 115, ČESTICE

OBEC ČESTICE, čp. 94, ČESTICE

Pan Pavel KARÁSEK, čp. 28, ČESTICE

Pan Jaroslav VODA, Mírová 1538, RYCHNOV N. KN.

Česká republika

s p r á v a n e m o v i t o s t í v e v l a s t n i c t v í s t á t u

Státní pozemkový úřad, Husinecká 1024/11a, PRAHA 3

Pan Radim VONDRÁČEK, čp. 66, ČESTICE

Česká republika

p ř í s l u š n o s t h o s p o d a ř i t s m a j e t k e m s t á t u

Ředitelství silnic a dálnic ČR, Na Pankráci 546/56, PRAHA 4

+ vlastníci sousedních pozemků

H D B, s. r. o., Dvořákova 48, VAMBERK

V E Ř E J N Á V Y H L Á Š K A

O Z N Á M E N Í

o zahájení územního řízení a pozvání k ústnímu jednání

Městský úřad Kostelec nad Orlicí, stavební úřad – životní prostředí, jako obecný stavební úřad věcně a místně příslušný podle § 13 odst. 1 písm. f) zákona č. 183/2006 Sb., o územním plánování a stavebním řádu, ve znění pozdějších předpisů, a některé související zákony (stavební zákon s účinností do 31.12.2012) a jako místně příslušný podle zákona č. 500/2004 Sb., ve znění jeho pozdějších předpisů a novel (dále jen „správní řád“) obdržel dne 28.05.2012 od výše uvedeného žadatele *žádost o vydání rozhodnutí o umístění stavby splaškové kanalizace a vodovodního řádu v lokalitě „Za Humny“ v Česticích pro rodinné a bytové domy:*

FÁZE I

Splašková kanalizace

STOKA „A“ na poz.č.parc. 1107 a 350/4, v kat. území Čestice u Častolovic.

STOKA „A1“ na poz.č.parc. 1107, 350/6, 350/5, 350/4, 1070, 349, 352/28, 348, 1071, 1103 a 323, v kat. území Čestice u Častolovic.

STOKA „A2“ na poz.č.parc. 379 a 1107, v kat. území Čestice u Častolovic.

STOKA „A3“ na poz.č.parc. 1107, 350/4, 1070, 351, 348 a 347, v kat. území Čestice u Častolovic.

VÝTLAK „A“ na poz.č.parc. 1107, 382, 383, 352/22, 1083/1, 352/7 a 352/9, v kat. území Čestice u Častolovic.

včetně kanalizačních přípojek u každé stoky

ČOV na poz.č.parc. 1107 a 350/6, v kat. území Čestice u Častolovic.

Vodovod

VODOVODNÍ ŘAD „A“ na poz.č.parc. st. 106, 1068, 475/2, 1116/16, 1116/3, 352/11, 482, 352/27, 384, 352/30, 379 a 1107, v kat. území Čestice u Častolovic.

ŘAD „A1“ na poz.č.parc. 379, 1107, 350/4, 350/5, 350/6, 1070, 349, 352/28, 348, 1071, 1103 a 323, v kat. území Čestice u Častolovic.

ŘAD „A2“ na poz.č.parc. 1107, 350/4, 1070, 351, 348, 347, 1103 a 323, v kat. území Čestice u Častolovic.

včetně vodovodních přípojek u každého řadu

Kabelová přípojka NN pro ČOV (z pilíře elektro, kde přívod do tohoto pilíře je investicí společnosti ČEZ Distribuce a.s.) na poz.č.parc. 350/4, 350/5, 350/6 a 1107, v kat. území Čestice u Častolovic.

FÁZE II

Splašková kanalizace

STOKA „A“GRAVITACE DN 250 na poz.č.parc. 379, 1107 a 352/29, v kat. území Čestice u Častolovic.

STOKA „A“ VÝTLAK D 63 na poz.č.parc. 351, 1070 a 350/4, v kat. území Čestice u Častolovic.

STOKA „A4“ DN 250 na poz.č.parc. 352/29, 352/42, 352/43 a 1107, v kat. území Čestice u Častolovic.

STOKA „A5“ DN 250 na poz.č.parc. 323, 1103, 347 a 352/29, v kat. území Čestice u Častolovic.

STOKA „A5-1“ DN 250 na poz.č.parc. 323, v kat. území Čestice u Častolovic.

STOKA „A6“ DN 250 na poz.č.parc. 352/29, 347, 1103 a 323, v kat. území Čestice u Častolovic.

STOKA „A7“ DN 250 na poz.č.parc. 1107, 352/29 a 347, v kat. území Čestice u Častolovic.

včetně kanalizačních přípojek u každé stoky

Vodovod

ŘAD „A“ na poz.č.parc. 379, 1107, 352/29, 351, 1070 a 350/4, v kat. území Čestice u Častolovic.

ŘAD „A4“ na poz.č.parc. 352/29, 352/42, 352/43 a 1107, v kat. území Čestice u Častolovic.

ŘAD „A5“ na poz.č.parc. 323, 1103, 347 a 352/29, v kat. území Čestice u Častolovic.

ŘAD „A6“ na poz.č.parc. 352/29, 347, 1103 a 323, v kat. území Čestice u Častolovic.

ŘAD „A7“ na poz.č.parc. 379, 1107, 352/29 a 347, v kat. území Čestice u Častolovic.

včetně vodovodních přípojek u každého řadu

Dnem podání žádosti bylo zahájeno územní řízení. Usnesením ze dne 23.03.2015 pod č.j. SÚŽP 2829/12-6183/15-L bylo řízení o podané žádosti přerušeno a žadatel byl vyzván k doplnění své žádosti. Žádost byla doplněna dne 27.11.2015.

Obecný stavební úřad v souladu s článkem II (přechodná ustanovení) bodu 14 zákona č. 350/2012 Sb., kterým se mění zákon č. 183/2006 Sb., o územním plánování a stavebním řádu (stavební zákon), ve znění pozdějších předpisů, a některé související zákony, oznamuje v souladu s ustanovením § 87 odst. 1 stavebního zákona (s účinností do 31.12.2012) zahájení územního řízení a současně nařizuje k projednání předložené žádosti veřejné ústní jednání spojené s místním šetřením na den

26.02.2016 v 09:00 h (pátek)

se schůzkou pozvaných na místě stavby (u sjezdu z hlavní silnice na předmětnou lokalitu).

Vlastník (nájemce) pozemků a staveb, které jsou předmětem řízení je povinen strpět ohledání na místě podle § 54 správního řádu a k tomu účelu je zpřístupnit.

Závazná stanoviska dotčených orgánů, námitky účastníků řízení a připomínky veřejnosti musí být uplatněny nejpozději při veřejném ústním jednání, jinak se k nim nepřihlíží.

K závazným stanoviskům a námitkám k věci, o kterých bylo rozhodnuto při vydání územního nebo regulačního plánu, se nepřihlíží.

Účastník řízení ve svých námitkách uvede skutečnosti, které zakládají jeho postavení jako účastníka řízení a důvody podání námitek; k námitkám, které nesplňují uvedené požadavky, se nepřihlíží.

Obec uplatňuje v územním řízení námitky k ochraně zájmů obce a zájmů občanů obce. Osoba, která je účastníkem řízení podle § 85 odst. 2 písm. a), b) a d) stavebního zákona (s účinností do 31.12.2012), může uplatňovat námitky proti projednávanému záměru v rozsahu, jakým je její právo přímo dotčeno. Osoba, která je účastníkem řízení podle § 85 odst. 2 písm. c) stavebního zákona (s účinností do 31.12.2012), může v územním řízení uplatňovat námitky, pokud je projednávaným záměrem dotčen veřejný zájem, jehož ochranou se podle zvláštního právního předpisu zabývá.

Účastníci řízení mohou nahlížet do podkladů rozhodnutí v kanceláři stavebního úřadu v budově Městského úřadu Kostelec nad Orlicí (Dukelských Hrdinů 985, číslo dveří B 101) v době (pondělí a středa od 8:00 h do 17:00 h; úterý a čtvrtek 8:00 h do 14:00 h; pátek 8:00 h do 13:00 h s tím, že doporučujeme v úterý, čtvrtek a pátek se z důvodu místních šetření předem telefonicky domluvit) a při ústním jednání.

Dle § 36 odst. 3 správního řádu stavební úřad upozorňuje účastníky řízení, že se do 3 dnů po konání místního šetření (tj. nejpozději do 02.03.2016) mohou seznámit s podklady předmětného rozhodnutí. Tato lhůta neslouží pro podání námitek či připomínek.

Nechá-li se některý z účastníků zastupovat, předloží jeho zástupce písemnou plnou moc.

Upozornění pro žadatele:

Žadatel zajistí, aby informace o jeho záměru a o tom, že podal žádost o vydání rozhodnutí o umístění stavby, byla bezodkladně poté, co bylo nařízeno veřejné ústní jednání, vyvěšena na vhodném veřejně přístupném místě (na hranici poz.č.parc. 349 s poz.č.parc. 1083/1 /silnice/ v kat. území Čestice u Častolovic), na nichž se má záměr uskutečnit, a to do doby veřejného ústního jednání. Součástí informace je grafické vyjádření záměru, popřípadě jiný podklad, z něhož lze usuzovat na architektonickou a urbanistickou podobu záměru a na jeho vliv na okolí. Pokud žadatel uvedenou povinnost nesplní, stavební úřad nařídí opakované veřejné ústní jednání.

Obsahové náležitosti informace stanoví prováděcí právní předpis (§ 8 vyhlášky č.503/2006 Sb., o podrobnější úpravě územního řízení, veřejnoprávní smlouvy a územního opatření ve znění do 31.12.2012).

oprávněná úřední osoba
vedoucí stavebního úřadu – životního prostředí
Bc. Lucie LÉDROVÁ v.r.

otisk úředního razítka

Příloha:

situace „splašková kanalizace“ výkres č. D 1.02
situace „splašková kanalizace“ výkres č. C.3.1
situace „vodovod“ výkres č. D 1.03
situace „vodovod“ výkres č. C.3.2

Obdržel (jednotlivě):

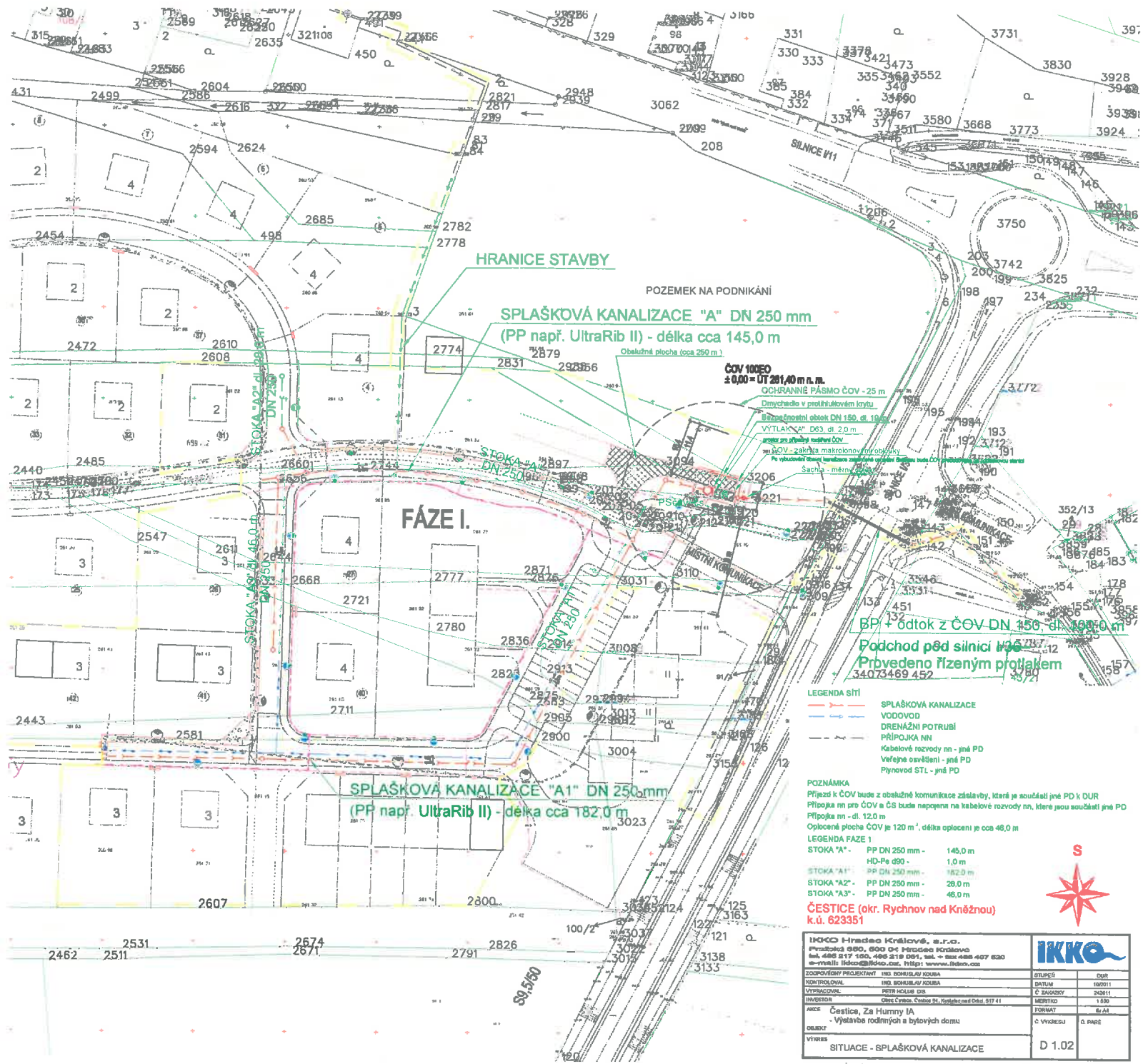
- Krajský úřad Královéhradeckého kraje, odbor životního prostředí a zemědělství, Pivovarské náměstí 1245, Hradec Králové
- Krajský úřad Královéhradeckého kraje, odbor dopravy a silničního hospodářství, Pivovarské náměstí 1245, Hradec Králové
- ČR – Státní energetická inspekce, Wonkova 1143, Hradec Králové (č.j. 1210/11/52.103/UI)
- KHS Královéhradeckého kraje, Jiráskova 1320, Rychnov nad Kněžnou
- HZS Královéhradeckého kraje, Na Spravedlnosti 2010, Rychnov nad Kněžnou
- Městský úřad Kostelec n. Orl., OSO (kultura), Palackého nám. 38, Kostelec nad Orlicí
- Městský úřad Kostelec n. Orl., ODO-ŽÚ, Palackého nám. 38, Kostelec nad Orlicí
- Městský úřad, SÚŽP (ŽP), Palackého nám. 38, Kostelec nad Orlicí
- Agentura hospodaření s nemovitým majetkem, odbor územní správy majetku Pardubice, Teplého 1899/C, Pardubice (č.j.7599/16728-ÚP/2011-1420)
- Městský úřad Kostelec nad Orlicí => veřejná vyhláška na úřední desku
- Obecní úřad Čestice => veřejná vyhláška na úřední desku

Toto oznámení musí být vyvěšeno po dobu 15 dnů na úřední desce a elektronické úřední desce Městského úřadu v Kostelci nad Orlicí (popřípadě místně příslušných obecních úřadů). Vývěsní lhůta začíná den následující po dni vyvěšení. Sejmутí vyhlášky je možno následující pracovní den po posledním (patnáctém) dni vývěsní lhůty. Po uplynutí lhůty a vyznačení údajů musí být vyhláška neprodleně vrácena zpět stavebnímu úřadu.

Vyvěšeno dne: 25. 01. 2016

Sejmuto dne:

MĚSTO
Kostelec nad Orlicí
517 41 p. Kostelec n. Orl.
okr. Rychnov n. Kn. -17-
Otisk úředního razítka a podpis oprávněné osoby k vyvěšení a sejmутí



HRANICE STAVBY

POZEMEK NA PODNIKÁNÍ

SPLAŠKOVÁ KANALIZACE "A" DN 250 mm
(PP např. UltraRib II) - délka cca 145,0 m

Obaluzná plocha (cca 250 m²)

ČOV 1000
±0,00 = UT 201,40 m n.l.m.

GCHRANNÉ PÁSMO čOV -25 m

Dmychadlo v protibukávkovém krytu

Běžeciznační obtok DN 150, dl. 18,0 m

VÝTLAK "A" D63, dl. 2,0 m

Prostor pro uložení rešerby ČOV

na ČOV - zakřivená makrokonvexní rovinná

Po výhledovém úseku kanalizace zůstává vyznačená kóta ČOV pro případnou rekonstrukci

Sádky - měrný výkon

FAZE I.

STOKA "A1" DN 250 mm

STOKA "A2" DN 250 mm

STOKA "A3" DN 250 mm

BP + dotok z ČOV DN 150, dl. 100,0 m

Podchod pod silnicí VI1
Průvedeno řízeným průtlačem
34073469 452

LEGENDA SÍTI

- SPLAŠKOVÁ KANALIZACE
- VODOVOD
- DRENAŽNÍ POTRUBÍ
- PŘÍPOJKA NN
- Kabelové rozvody nn - jiné PD
- Veřejné osvětlení - jiné PD
- Plynovod STL - jiné PD

POZNÁMKA

Příjezd k ČOV bude z obaluzné komunikace záslavby, která je součástí jiné PD k DUR
Přípojka nn pro ČOV a ČS bude napojena na kabelové rozvody nn, které jsou součástí jiné PD
Přípojka nn - dl. 12,0 m
Oplocená plocha ČOV je 120 m², délka oplocení je cca 46,0 m

LEGENDA FAZE I

- STOKA "A" - PP DN 250 mm - 145,0 m
- HD-Pe ø90 - 1,0 m
- STOKA "A1" - PP DN 250 mm - 182,0 m
- STOKA "A2" - PP DN 250 mm - 28,0 m
- STOKA "A3" - PP DN 250 mm - 46,0 m

ČESTICE (okr. Rychnov nad Kněžnou)
k.ú. 623351

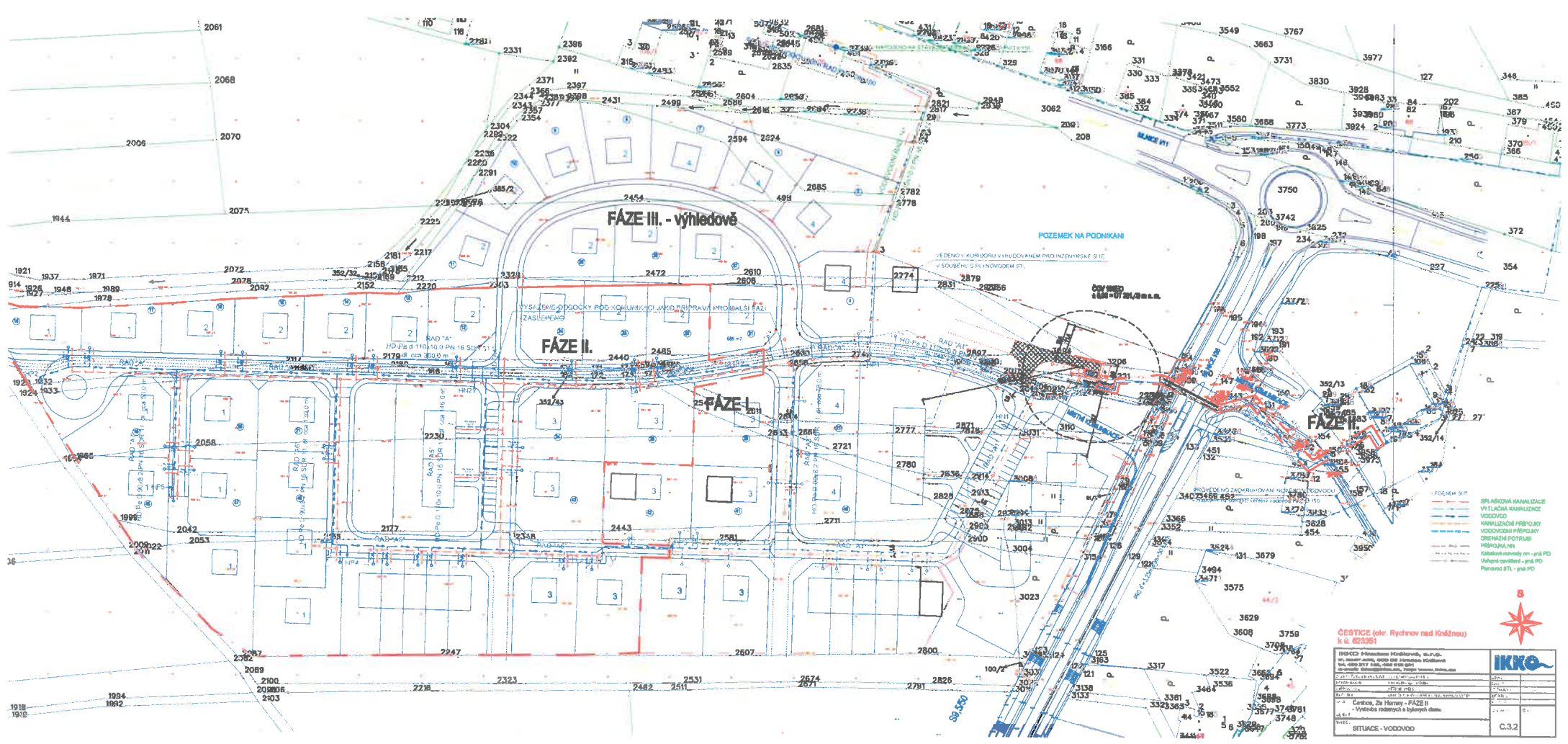


IKKO Hradec Králové, s.r.o.
Průmyslová 690, 500 04 Hradec Králové
IČ: 488 217 180, 488 218 091, IČ: 488 488 407 830
e-mail: ikko@ikko.cz, https://www.ikko.cz



ZOUPRAVITEL	IKKO BOHUSLAV KOUBA	STUPEŇ	OPR
KONTROLOVAL	IKKO BOHUSLAV KOUBA	DATA	16/01/11
VERIFIKOVAN	PETR HAJMÁN DŠ	Č. ZÁKAZY	242011
INVESTOR	Obec Čestice, Čestice 91, Třebětínská 11, 517 41	LEŽENÍ	1:500
AKCE	Čestice, Za Humny I A - Vytváření rodinných a bytových domů	FORMÁT	A4
OBJEKT		Č. VÝKRESU	6. PAGE
VÝKRES	SITUACE - SPLAŠKOVÁ KANALIZACE		

STUPEŇ	OPR
DATA	16/01/11
Č. ZÁKAZY	242011
LEŽENÍ	1:500
FORMÁT	A4
Č. VÝKRESU	6. PAGE
D 1.02	

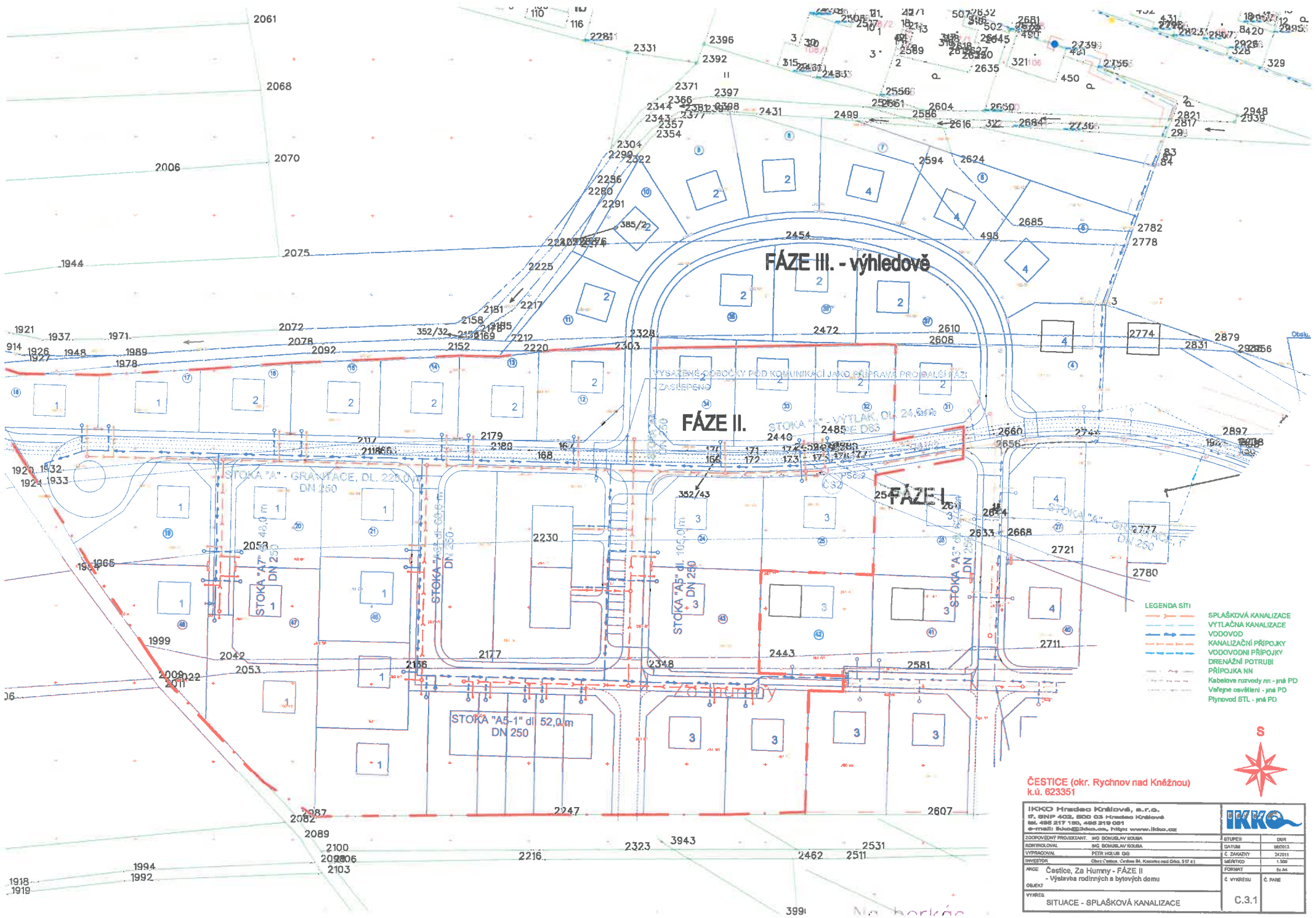


ČESTICE (okr. Rychnov nad Kněžnou)
 k.ú. 623351

IKKO

PROJEKTANT	IKKO
OBJEDVATEL	IKKO
STAVBA	Čestice, Zla Horny - FAZE II
PRŮJEM	VÝHLÍDOVÁNÍ ROZSAHŮ A TYPŮ DŮMŮ
STAVBA	SITUACE - VODOVOD
ČÍSLO	C.3.2



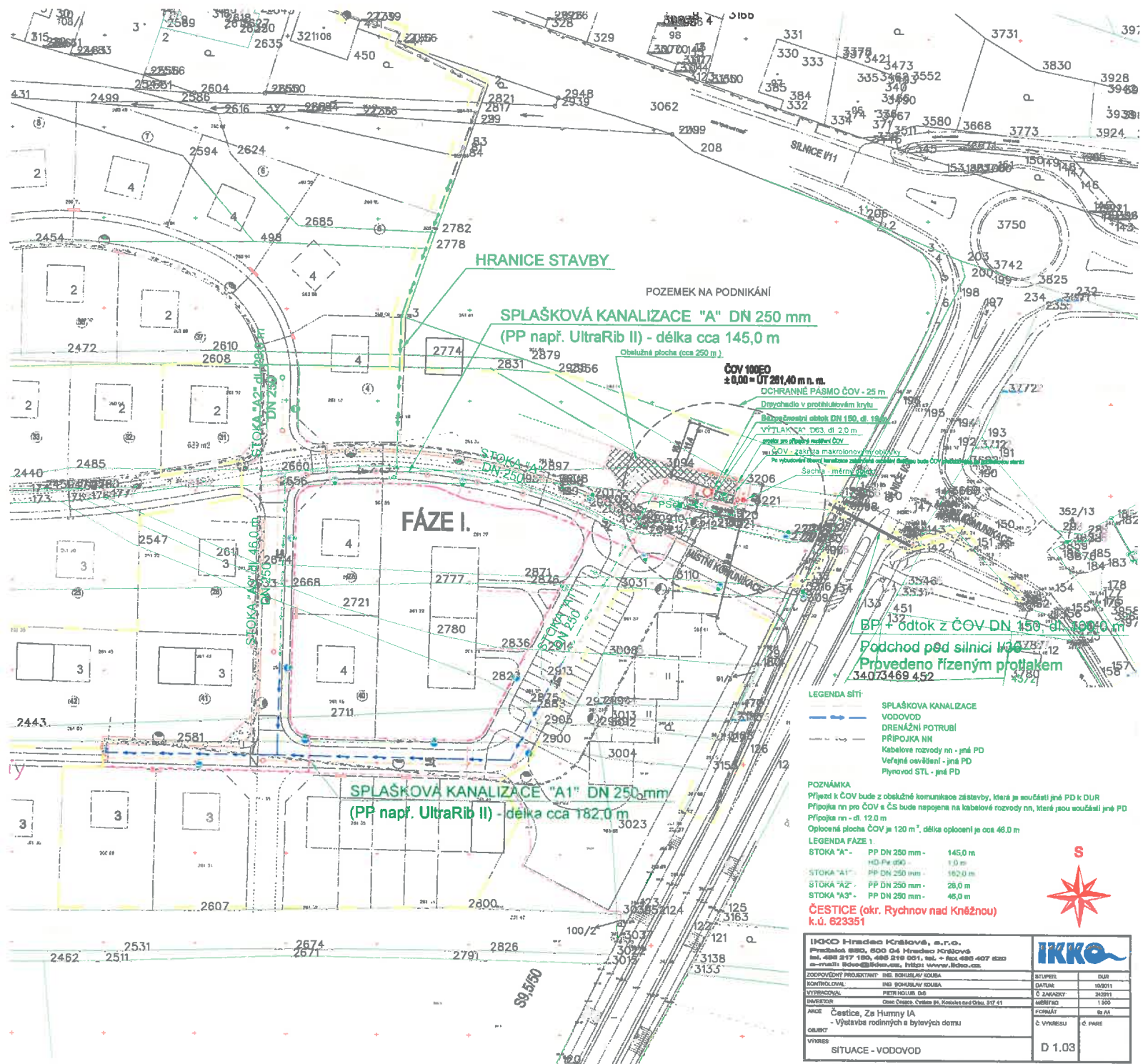


- LEGENDA SITI**
- SPLAŠKOVÁ KANALIZACE
 - VYTLAČNÁ KANALIZACE
 - VODOVOD
 - - - KANALIZAČNÍ PŘÍPOJKY
 - - - VODOVODNÍ PŘÍPOJKY
 - - - DŘEMÁZNÍ POTRUBÍ
 - - - PŘÍPOJKA NN
 - - - Kabelové narovody nn - pné PD
 - - - Větrné osvětlení - pné PD
 - - - Plynovod STL - pné PD



ČESTICE (okr. Rychnov nad Kněžnou)
k.ú. 623351

IKKO Hradec Králová, s.r.o. IČ: 619 402, BDO 03 Hradec Králová tel.: +420 497 110, +420 497 091 e-mail: ikko@ikko.cz, info@www.ikko.cz			
ZODPOVĚDNÝ PROJEKTANT: ING. BOHUSLAV KOUBA	STUPEŇ: 01	OBJEKT: SITUACE - SPLAŠKOVÁ KANALIZACE	Č. PANE: C.3.1
PROJEKTOVÁTEL: ING. BOHUSLAV KOUBA	DATAUM: 06/2013		
VYPRACOVATEL: PETER HOLUB, DIP.	Č. ZKAZOVY: 24/11		
INVESTOR: Obec Čestice, Cvičimův B. Konečné na Okra. 9141	MĚŘITKO: 1:500		
AKCE: Čestice, Za Humny - FAZE II	FORMÁT: A4		
OBJEKT: - Vlastavba rodinných a bytových domů	Č. VÝKRESU: 1		
VÝKRES: SITUACE - SPLAŠKOVÁ KANALIZACE	Č. PANE: C.3.1		



HRANICE STAVBY

POZEMEK NA PODNIKÁNÍ

SPLAŠKOVÁ KANALIZACE "A" DN 250 mm
(PP např. UltraRib II) - délka cca 145,0 m

Obecná plocha (cca 250 m²)

ČOV 100E0
±0,00 - ÚT 201,40 m n. m.

OCHRANNÉ PASMÍ ČOV - 25 m

Dřevěná vlnitá potrubí

Bezpečnostní obtok DN 150, dl. 19,00 m

VÝTLAK "A" D63, dl. 2,0 m

Společný přípojka ČOV

na ČOV - zajištění makrokontaminantů

Po výstavbě obvodní kanalizace zajištění odvodnění bezpříkopově

Sečinná - měrný výkon

FAZE I.

BP + dotok z ČOV DN 150, dl. 109,0 m

Podchod pod silnicí V11

Průvedeno řízeným protlakem

LEGENDA SÍTI:

- SPLAŠKOVÁ KANALIZACE
- VODOVOD
- DRENAŽNÍ POTRUBÍ
- PŘÍPOJKA NM
- Kabelové rozvody nn - jiné PD
- Veřejné osvětlení - jiné PD
- Plynovod STL - jiné PD

POZNÁMKA

Příjezd k ČOV bude z obecné komunikace zástavby, která je součástí jiné PD k DUR

Přípojka nn pro ČOV s CS bude napojena na kabelové rozvody nn, které jsou součástí jiné PD

Přípojka nn - dl. 12,0 m

Obecná plocha ČOV je 120 m², délka oplotení je cca 46,0 m

LEGENDA FAZE I.

STOKA "A" - PP DN 250 mm - 145,0 m

HD-PH Ø90 - 1,0 m

STOKA "A1" - PP DN 250 mm - 162,0 m

STOKA "A2" - PP DN 250 mm - 28,0 m

STOKA "A3" - PP DN 250 mm - 45,0 m

ČESTICE (okr. Rychnov nad Kněžnou)
k.ú. 623351



IKKO Inženýring Krbátov, s.r.o. Převážná ul. 800/4 Krbátov IČ: 488 217 190, 488 218 051, IČ: 488 488 407 020 e-mail: ikko@ikko.cz, ikko@www.ikko.cz		IKKO
ZODPOVĚDNÝ PROJEKTANT: ING. BOHUSLAV KOUBA	STUPEŇ: DUR	
KONTROLOVAL: ING. BOHUSLAV KOUBA	DATUM: 10/2011	
UTVORNIL: PETER KOLAR, DI.	Č. ZÁKAZKY: 20/11	
INVESTOR: Obec Čestice, Vězeňská 91, Rychnov nad Kněžnou, 217 41	HEBŘENO: 1/20	
AKCE: Čestice, Za Humny IA - Výstavba rodinných a bytových domů	FORMÁT: B4 A4	
OBJEKT: Čestice, Za Humny IA - Výstavba rodinných a bytových domů	Č. VNĚKRU: 0	Č. PÁNE: 0
VÝKRES: SITUACE - VODOVOD	D 1.03	