

Plán sociálních služeb Kostelecka na období 2010 – 2012

Datum vypracování 31. 5. 2010

Vypracovali: Běla Kovaříčková a Jiří Zeman

Aktivita je součástí individuálního projektu Rozvoj dostupnosti a kvality sociálních služeb v Královéhradeckém kraji.



PODPORUJEME
VAŠI BUDOUCNOST
www.esfcr.cz

Obsah

| | |
|---|---|
| ZÁKLADNÍ VÝCHODISKA POSKYTOVÁNÍ SOCIÁLNÍCH SLUŽEB | 1 |
|---|---|

| | |
|--|-----------|
| I. SÍŤ POSKYTOVATELŮ SOCIÁLNÍCH SLUŽEB PRO ÚZEMÍ OBCE S ROZŠÍŘENOU PŮSOBNOSTÍ KOSTELEC NAD ORLICÍ | 4 |
| 1. SOCIÁLNÍ SLUŽBY PRO SENIORY | 4 |
| 2. SOUVISEJÍCÍ SLUŽBY PRO SENIORY | 6 |
| 3. SOCIÁLNÍ SLUŽBY PRO ZDRAVOTNĚ POSTIŽENÉ | 7 |
| 4. SOUVISEJÍCÍ SLUŽBY PRO ZDRAVOTNĚ POSTIŽENÉ | 9 |
| 5. SOUVISEJÍCÍ SLUŽBY PRO RODINY S DĚTMI | 12 |
| 6. SOCIÁLNÍ SLUŽBY PRO OSOBY OHROŽENÉ SOCIÁLNÍM VYLOUČENÍM A V NEPŘÍZNIVÉ SOCIÁLNÍ SITUACI | 13 |
| 7. SOUVISEJÍCÍ SLUŽBY PRO OSOBY OHROŽENÉ SOCIÁLNÍM VYLOUČENÍM | 14 |
| II. FINANCOVÁNÍ SOCIÁLNÍCH SLUŽEB | 15 |
| 1. CELKOVÉ NÁKLADY SOCIÁLNÍCH SLUŽEB V ÚZEMÍ OBCE S ROZŠÍŘENOU PŮSOBNOSTÍ KOSTELEC NAD ORLICÍ..... | 15 |
| 2. CELKOVÉ VÝDAJE OBCÍ DO SLUŽEB – REGISTROVANÉ SOCIÁLNÍ SLUŽBY | 15 |
| 3. CELKOVÉ VÝDAJE DO SLUŽEB – SOUVISEJÍCÍ SLUŽBY | 15 |
| 4. VÝDAJE NA REALIZACI OPATŘENÍ – DÍLČÍ AKTIVITY A PROJEKTY | 15 |
| 5. INVESTIČNÍ VÝDAJE SPOJENÉ S REALIZACÍ OPATŘENÍ..... | 15 |
| III. ROZVOJOVÁ TÉMATA SE ZAMĚŘENÍM NA CÍLOVOU SKUPINU RODINY S DĚTMI, MENŠINY A ZÁJMOVÉ KLUBY | 16 |
| 1. ZAPOJENÍ OSOB OHROŽENÝCH SOCIÁLNÍM VYLOUČENÍM DO BĚŽNÉHO ŽIVOTA | 16 |
| 1.1 INDIVIDUÁLNÍ PODPORA DĚTÍ A MLÁDEŽE | 16 |
| 2. REALIZACE AKTIVIT NA PODPORU ROMSKÝCH TRADIC | 17 |
| 2.1 REALIZACE AKTIVIT NA PODPORU ROMSKÝCH TRADIC | 18 |
| 2.2 ZAŘAZENÍ AKTIVIT ROMSKÝCH DĚTÍ DO PROGRAMŮ PRO VEŘEJNOST | 18 |
| 3. ZAHÁJENÍ POSKYTOVÁNÍ SOCIÁLNĚ AKTIVIZAČNÍCH SLUŽEB PRO RODINY S DĚTMI | 19 |
| 3.1 ZAVEDENÍ SLUŽBY SOCIÁLNĚ AKTIVIZAČNÍ SLUŽBY PRO RODINY S DĚTMI | 19 |
| 3.2 ZAVEDENÍ SLUŽBY SANACE RODINY | 20 |
| 3.3 VYMEZIT VZÁJEMNOU SPOLUPRÁCI TERÉNNÍCH SOCIÁLNÍCH SLUŽEB POSKYTOVANÝCH V RODINÁCH S DĚTMI | 21 |
| 4. TRANSFORMACE TERÉNNÍ PRÁCE | 21 |
| 4.1 VYHLÁŠENÍ VÝBĚROVÉHO ŘÍZENÍ NA DODAVATELE SOCIÁLNÍ SLUŽBY | 22 |
| 4.2 PŘEDÁVÁNÍ STÁVAJÍCÍCH KLIENTŮ A INFORMACÍ..... | 22 |
| 5. REALIZACE PROJEKTŮ ZAMĚŘENÝCH NA PREVENCI KRIMINALITY A RIZIKOVÉHO CHOVÁNÍ | 23 |

| | |
|---|-----------|
| POTŘEBY SLUŽBY PRO OSOBY V NEPŘÍZNVÉ SITUACI | 23 |
| IV. ROZVOJOVÁ TÉMATA SE ZAMĚŘENÍM NA CÍLOVOU SKUPINU: SENIORI A ZDRAVOTNĚ POSTIŽENÍ OBČANÉ | 23 |
| 1. ZAHÁJENÍ POSKYTOVÁNÍ OSOBNÍ ASISTENCE PRO SENIORY A OSOBY SE ZDRAVOTNÍM POSTIŽENÍM | 24 |
| 1.1 ZAHÁJENÍ POSKYTOVÁNÍ OSOBNÍ ASISTENCE | 24 |
| 1.2 VYHLEDÁVÁNÍ A INFORMOVÁNÍ OSOB VYŽADUJÍCÍ OSOBNÍ ASISTENCI..... | 25 |
| 2. ROZVOJ PEČOVATELSKÉ SLUŽBY | 25 |
| 2.1 ZMĚNA ORGANIZAČNÍ STRUKTURY PEČOVATELSKÉ SLUŽBY | 26 |
| 2.2 ROZŠÍŘOVÁNÍ PEČOVATELSKÉ SLUŽBY DO SPÁDOVÝCH OBCÍ..... | 27 |
| 3. LAVIČKY PRO SENIORY | 27 |
| 4. ODSTRAŇOVÁNÍ PROSTOROVÝCH BARIÉR V KOSTELCI NAD ORLICÍ | 28 |
| 5. ZLEPŠENÍ INFORMOVANOSTI A ORIENTACE OBČANŮ V OBLASTI SOCIÁLNÍCH SLUŽEB PRO SENIORY | 29 |
| 5.1 REALIZOVAT SPOLEČNÉ SETKÁNÍ POSKYTOVATELŮ SOCIÁLNÍCH SLUŽEB A PRACOVNIC ÚSEKU PŘÍSPĚVKU NA PÉČI | 29 |
| 5.2 REALIZOVAT SETKÁNÍ S VEŘEJNOSTÍ | 30 |
| 5.3 REALIZOVAT INFORMAČNÍ SETKÁNÍ PRO OSOBY PEČUJÍCÍ O SVÉ BLÍZKÉ | 31 |
| 6. ROZŠÍŘENÍ DOMOVINKY – CENTRA DENNÍCH SLUŽEB V KOSTELCI NAD ORLICÍ | 31 |
| 7. PODPORA AKTIVIZAČNÍCH ČINNOSTÍ PRO SENIORY | 32 |
| 8. HŘIŠTĚ PRO SENIORY | 33 |
| V. CÍLE MĚSTA TÝNIŠTĚ NAD ORLICÍ | 34 |
| 1. ZACHOVÁNÍ AUTOBUSU MĚSTSKÉ HROMADNÉ DOPRAVY V TÝNIŠTI NAD ORLICÍ | 34 |
| 2. ZACHOVÁNÍ DOSTUPNOSTI PEČOVATELSKÉ SLUŽBY | 34 |
| 3. ROZŠÍŘENÍ POČTU BYTŮ ZVLÁŠTNÍHO URČENÍ | 35 |
| POTŘEBY PRO SKUPINU SENIOŘI | 35 |
| VI. HARMONOGRAM REALIZACE | 36 |
| 1. CÍLE PRO OBLAST RODINY S DĚTMI, OSOBY OHROŽENÉ SOCIÁLNÍM VYLOUČENÍM | 36 |
| 2. CÍLE PRO OBLAST SLUŽEB PRO SENIORY A ZDRAVOTNĚ POSTIŽENÉ..... | 37 |
| VII. MONITOROVÁNÍ PLÁNU | 39 |

Základní východiska poskytování sociálních služeb

Účel plánu

Plán sociálních služeb slouží:

- jako podklad pro financování sociálních služeb z obecních a městských rozpočtů
- k vymezení služeb, které jsou potřebné pro občany regionu
- k určení oblastí dalšího vývoje sociálních služeb na území obce s rozšířenou působností

Sociální služby jsou poskytovány sociálně potřebným osobám, které se ocitly v tíživé sociální situaci a nejsou ji sami schopny řešit a nemohou o pomoc požádat rodinu či jiné blízké osoby. Sociální služby by měly u uživatelů a osob blízkých posilovat odpovědnost za řešení své situace a podporovat řešení pomocí přirozených sociálních kontaktů.

Plán podporuje především poskytování sociálních služeb v přirozeném prostředí uživatele. Cílem samospráv v území obce s rozšířenou působností Kostelec nad Orlicí je, aby sociálně potřební občané mohli prožít život v důstojných podmínkách.

Vznik plánu

Do tvorby plánu byli zapojeni členové pracovních skupin a řídicí skupiny (zastupitelé města, zástupci poskytovatelů sociálních služeb, občané a uživatelé sociálních služeb). Rozvojové cíle byly projednány se zástupci okolních obcí, poskytovatelů sociálních služeb, pracovníky Městského úřadu v Kostelci nad Orlicí – odboru sociálních věcí.

Rozvojové cíle byly vymezeny na pracovních skupinách v rámci práce se SWOT analýzou, prostřednictvím rozhovorů s poskytovateli a úředníky odboru sociálních věcí. Proběhlo také zjišťování zájmu občanů o službu osobní asistence a tísňové péče.

Plán sociálních služeb Kostecka na období 2010 – 2012 vznikl jako součást individuálního projektu Rozvoj dostupnosti a kvality sociálních služeb v Královéhradeckém kraji. Připravován byl od června 2009 do května 2010. Vzniku plánu předcházelo vyhodnocení předchozího plánu sociálních služeb.

Podkladem k plánu jsou zápisy z pracovních setkání, SWOT analýza, dokumenty vypracované jako podklady k tvorbě rozvojových cílů, záznam ze zjišťování zájmu občanů, usnesení Rady města Kostelec nad Orlicí, Rady města Týniště nad Orlicí, Rady města Borohrádek, Rady městyse Doudleby nad Orlicí, Rady obce Čermná nad Orlicí ke spolupráci při zajištění služby sociálně aktivizační služby pro rodiny s dětmi, dokument „Vyhodnocení stávajícího stavu komunitního plánu sociálních služeb města Kostelec nad Orlicí“ a dokumentu „Rozpracovaná opatření plánu sociálních služeb města Kostelec nad Orlicí do operační úrovně“. Dokumenty jsou uloženy u koordinátorky plánování sociálních služeb.

V rámci plánu proběhlo veřejné připomínkové řízení. Plán byl předložen Radě města Kostelec nad Orlicí dne 14. 6. 2010, zastupitelstvu města Kostelec nad Orlicí 28. 6. 2010, Radě a zastupitelstvu města Týniště nad Orlicí. Ostatním obcím ve správním území byl plán zaslán na vědomí.

Územní vymezení plánu:

Plán zahrnuje území obce s rozšířenou působností Kostelec nad Orlicí – vymezeného obcemi Albrechtice nad Orlicí, Bolehošť, Borohrádek, Borovnice, Častolovice, Černá nad Orlicí, Čestice, Doudleby nad Orlicí, Hřibiny-Ledská, Chleny, Kostelec nad Orlicí, Kostecké Horky, Krchleby, Lípa nad Orlicí, Nová Ves, Olešnice, Svídnice, Tutleky, Týniště nad Orlicí, Vrbice, Žďár nad Orlicí, Zdelov.

Jednání pracovních skupin se účastní i zástupci zadavatelů i poskytovatelů za obce Častolovice, Doudleby nad Orlicí, Borohrádek, Albrechtice nad Orlicí, Týniště nad Orlicí. Tímto máme možnost získat informace o potřebách v jiných obcích a zajistit přenos informací i opačným směrem.

Návaznost plánu na další dokumenty

Plán sociálních služeb je v souladu se strategickým plánem Kostecka, respektuje principy stanovené zákonem č. 108/2006 Sb. o sociálních službách a zásady stanovené Bílou knihou v sociálních službách. Vychází také z hlavních směrů v sociální oblasti nastavených plánem rozvoje sociálních služeb v Královéhradeckém kraji.

Plánovací týmy

Pracovní skupiny:

Jsou vytvořeny 2 pracovní skupiny:

- ✓ I. pracovní skupina se zaměřuje na zájmové kluby, prevenci kriminality, péči o rodinu a děti, menšiny
- ✓ II. pracovní skupina se zaměřuje na služby pro starší a zdravotně postižené občany
- jednání pracovních skupin upravuje jednací řád
- pracovní skupina předkládá náměty a návrhy řešení, podílí se na realizaci opatření, připravuje podklady pro jednání řídicí skupiny

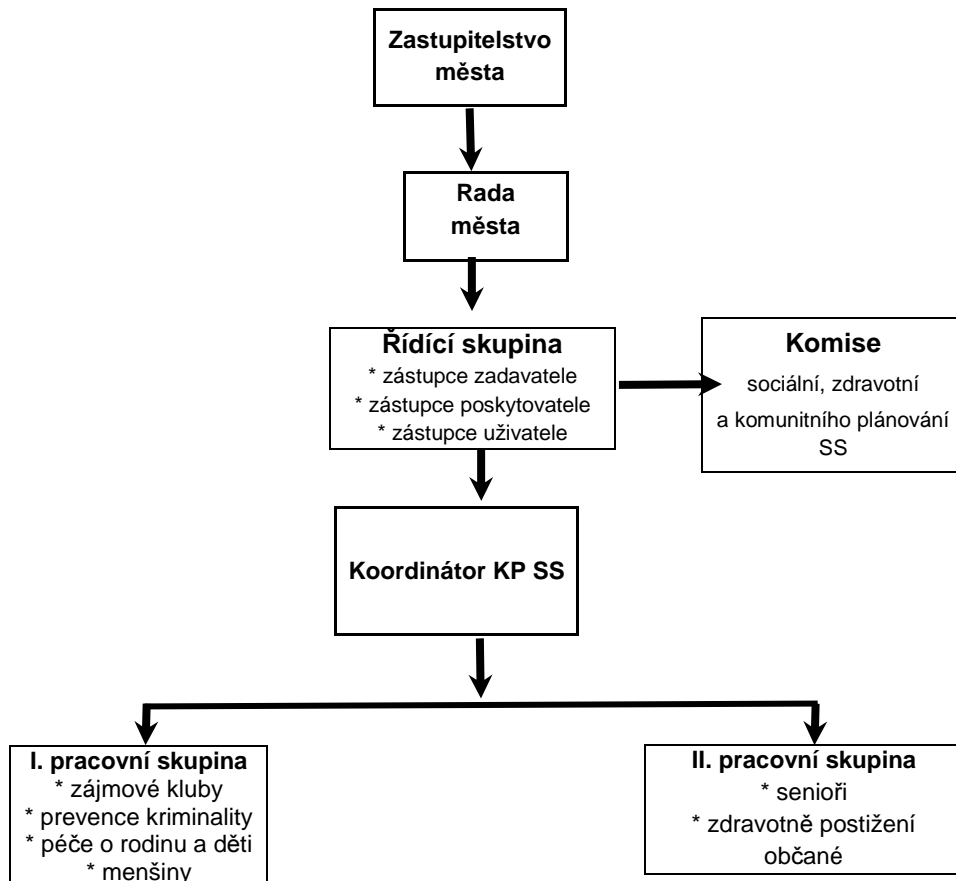
Řídící skupina:

- je tvořena místostarostkou města, vedoucí odboru sociálních věcí a koordinátorkou plánování sociálních služeb
- jednání řídicí skupiny upravuje jednací řád
- hodnotí návrhy pracovních skupin, připravuje podklady pro jednání Rady města

Platnost plánu

Plán vymezuje fungování sociálních služeb v období 2. pololetí 2010 do konce roku 2012.

Organizační struktura Komunitního plánování sociálních služeb v Kostelci nad Orlicí



I. Síť poskytovatelů sociálních služeb pro území obce s rozšířenou působností Kostelec nad Orlicí

1. Sociální služby pro seniory

| | | | | |
|--|--|-------------------|-------------------|-------------------|
| Poskytovatel: | Město Kostelec nad Orlicí, organizační složka Pečovatelská služba | | | |
| Název služby: | Pečovatelská služba | | | |
| Druh sociální služby: | § 40 pečovatelská služba | | | |
| Místo poskytování sociální služby: | Kostelec nad Orlicí, obec Borovnice, Čestice, Černá nad Orlicí, Hřibiny – Ledská, Chleny, Svidnice, Tutleky, Kostecké Horky, Krchleby, Zdelov, městys Častolovice a Doudleby nad Orlicí. Uzavřena smlouva - úhrada formou doplateků za provedené úkony. | | | |
| Záměry pro období realizace plánu | Rozšíření dostupnosti služby do okolních obcí. Kalkulace nezahrnuje náklady na rozšíření služby do okolních obcí. | | | |
| Údaje o kapacitě a financování služby za roky: | 2009 | 2010 | 2011 | 2012 |
| Kapacita | 120 uživatelů/den | 120 uživatelů/den | 120 uživatelů/den | 120 uživatelů/den |
| Celkové náklady: | 3 565 963,- | 3 700 000,- | 3 700 000,- | 3 700 000,- |
| Z toho MPSV | 300 000,- | 800 000,- | 600 000,- | 600 000,- |
| Královéhradecký kraj | 350 000,- | 100 000,- | 100 000,- | 100 000,- |
| město Kostelec nad Orlicí | 2 074 606,- | 1 790 000,- | 1 990 000,- | 1 990 000,- |
| město Týniště nad Orlicí | 2 670,- | | | |
| ostatní obce v území ORP | 0,- | 170 000,- | 170 000,- | 170 000,- |
| úhrady uživatelů | 841 003,- | 840 000,- | 840 000,- | 840 000,- |
| zdravotní pojišťovny | | | | |
| ostatní | | | | |

| | | | | |
|--|--|-----------------|-----------------|-----------------|
| Poskytovatel: | Město Kostelec nad Orlicí, organizační složka Pečovatelská služba | | | |
| Název služby: | Centrum denních služeb – domovinka | | | |
| Druh sociální služby: | § 45 centrum denních služeb | | | |
| Místo poskytování sociální služby: | Kostelec nad Orlicí + obce, které uzavřou smlouvu s poskytovatelem | | | |
| Záměry pro období realizace plánu | Rozšíření prostor domovinky, zvýšení kapacity služby. | | | |
| Údaje o kapacitě a financování služby za roky: | 2009 | 2010 | 2011 | 2012 |
| Kapacita | 5 uživatelů/den | 5 uživatelů/den | 8 uživatelů/den | 8 uživatelů/den |
| Celkové náklady: | 271 460,- | 320 000,- | 360 000,- | 370 000,- |
| Z toho MPSV | | 150 000,- | 100 000,- | 100 000,- |
| Královéhradecký kraj | 50 000,- | 50 000,- | 50 000,- | 50 000,- |
| město Kostelec nad Orlicí | 179 974,- | 50 000,- | 110 000,- | 110 000,- |
| město Týniště nad Orlicí | | | | |
| ostatní obce v území ORP | | | | |
| úhrady uživatelů | 41 486,- | 70 000,- | 100 000,- | 110 000,- |
| zdravotní pojišťovny | | | | |
| ostatní | | | | |

| | | | | |
|--|---|---|--|--|
| Poskytovatel: | Geriatrické centrum Týniště nad Orlicí | | | |
| Název služby: | Pečovatelská služba | | | |
| Druh sociální služby: | § 40 pečovatelská služba | | | |
| Místo poskytování sociální služby: | Týniště nad Orlicí, Petrovice, Štěpánovsko, Křivice, Rašovice, Albrechtice nad Orlicí, Lípa nad Orlicí, Nová Ves, Žďár nad Orlicí | | | |
| Záměry pro období realizace plánu | Zvýšení úkonové kapacity služby od roku 2010. Udržení místní dostupnosti v obcích ve spádovém území Týniště nad Orlicí. | | | |
| Údaje o kapacitě a financování služby za roky: | 2009 | 2010 | 2011 | 2012 |
| Kapacita | rozvoz obědů 70 klientů, pečovatelské úkony max. 14 hodin denně | 120 klientů (80 rozvoz obědů, 40 peč.úkonů), 500 hodin/měs. | 120 klientů (80 rozvoz obědů, 40 peč.úkonů) 500 hodin/měs. | 120 klientů (80 rozvoz obědů, 40 peč. úkonů), 500 hodin/měs. |
| Celkové náklady: | 1 380 354,- | 1 550 000,- | 1 560 000,- | 1 570 000,- |
| Z toho MPSV | 75 000,- | 150 000,- | 150 000,- | 150 000,- |
| Královéhradecký kraj | | 100 000,- | 100 000,- | 100 000,- |
| město Kostelec nad Orlicí | | | | |
| město Týniště nad Orlicí | 755 903,- | 750 000,- | 750 000,- | 750 000,- |
| ostatní obce v území ORP | | | | |
| úhrady uživatelů | 549 451,- | 550 000,- | 560 000,- | 560 000,- |
| zdravotní pojišťovny | | | | |
| ostatní | | | | |

| | | | | |
|--|---|-------------|-------------|-------------|
| Poskytovatel: | Geriatrické centrum Týniště nad Orlicí | | | |
| Název služby: | Denní stacionář | | | |
| Druh sociální služby: | § 46 denní stacionář | | | |
| Místo poskytování sociální služby: | Týniště nad Orlicí a spádové obce | | | |
| Záměry pro období realizace plánu | Zachování kapacity služby. | | | |
| Údaje o kapacitě a financování služby za roky: | 2009 | 2010 | 2011 | 2012 |
| Kapacita | 8 uživatelů | 8 uživatelů | 8 uživatelů | 8 uživatelů |
| Celkové náklady: | 520 392,- | 545 000,- | 550 000,- | 560 000,- |
| Z toho MPSV | 50 000,- | 70 000,- | 70 000,- | 70 000,- |
| Královéhradecký kraj | | 40 000,- | 40 000,- | 45 000,- |
| město Kostelec nad Orlicí | | | | |
| město Týniště nad Orlicí | 383 974,- | 350 000,- | 355 000,- | 355 000,- |
| ostatní obce v území ORP | | | | |
| úhrady uživatelů | 86 418,- | 85 000,- | 85 000,- | 90 000,- |
| zdravotní pojišťovny | | | | |
| ostatní | | | | |

| | | | | |
|--|---|--------------|--------------|--------------|
| Poskytovatel: | Geriatrické centrum Týniště nad Orlicí | | | |
| Název služby: | Domov pro seniory | | | |
| Druh sociální služby: | § 49 domov pro seniory | | | |
| Místo poskytování sociální služby: | Týniště nad Orlicí a spádové obce | | | |
| Záměry pro období realizace plánu | Zachování kapacity služby. | | | |
| Údaje o kapacitě a financování služby za roky: | 2009 | 2010 | 2011 | 2012 |
| Kapacita | 42 uživatelů | 42 uživatelů | 42 uživatelů | 42 uživatelů |
| Celkové náklady: | 13 067 237,- | 13 600 000,- | 13 650 000,- | 13 700 000,- |
| Z toho MPSV | 2 670 000,- | 2 483 000,- | 2 500 000,- | 2 500 000,- |
| Královéhradecký kraj | | | | |
| město Kostelec nad Orlicí | 40 000,- | 35 000,- | 40 000,- | 40 000,- |
| město Týniště nad Orlicí | 1 362 123,- | 1 360 000,- | 1 360 000,- | 1 400 000,- |
| ostatní obce v území ORP | | | | |
| úhrady uživatelů | 7 356 789,- | 7 360 000,- | 7 360 000,- | 7 360 000,- |
| zdravotní pojišťovny | 1 662 450,- | 1 660 000,- | 1 660 000,- | 1 660 000,- |
| ostatní | 659 605,- | 702 000,- | 730 000,- | 740 000,- |

| | | | | |
|--|---|---------------|---------------|---------------|
| Poskytovatel: | Domov důchodců Borohrádek | | | |
| Název služby: | Domov pro seniory | | | |
| Druh sociální služby: | § 49 domov pro seniory | | | |
| Místo poskytování sociální služby: | Borohrádek, občané Královéhradeckého kraje | | | |
| Záměry pro období realizace plánu | Snížení kapacity služby na 121 uživatelů od 1. 1. 2011. | | | |
| Údaje o kapacitě a financování služby za roky: | 2009 | 2010 | 2011 | 2012 |
| Kapacita | 126 uživatelů | 126 uživatelů | 121 uživatelů | 121 uživatelů |
| Celkové náklady: | 31 038 658,- | 31 985 000,- | | |
| Z toho MPSV | 7 330 000,- | 6 707 000,- | | |
| Královéhradecký kraj | 796 000,- | 2 103 000,- | | |
| město Kostelec nad Orlicí | | | | |
| město Týniště nad Orlicí | | | | |
| ostatní obce v území ORP | | | | |
| úhrady uživatelů | 20 362 420,- | 20 400 000,- | | |
| zdravotní pojišťovny | 1 876 797,- | 755 000,- | | |
| ostatní | 755 395,- | 847 000,- | | |

| | | | | |
|-------------------------------------|---|--------------|--------------|--------------|
| Poskytovatel: | Domov důchodců Albrechtice nad Orlicí | | | |
| Název služby: | Domov pro seniory | | | |
| Druh sociální služby: | § 50 domov se zvláštním režimem | | | |
| Místo poskytování sociální služby: | Albrechtice nad Orlicí, občané Královéhradeckého kraje | | | |
| Záměry pro období realizace plánu | Rozšíření kapacity o 24 uživatelů ve 4. čtvrtletí 2010, specializace na osoby s Alzheimerovou demencí | | | |
| Údaje o financování služby za roky: | 2009 | 2010 | 2011 | 2012 |
| Kapacita | 57 uživatelů | 57 uživatelů | 81 uživatelů | 81 uživatelů |
| Celkové náklady: | 25 480 474,- | 29 190 000,- | | |
| Z toho MPSV | 7 126 910,- | 7 841 000,- | | |
| Královéhradecký kraj | 1 051 000,- | 3 340 000,- | | |
| město Kostelec nad Orlicí | | | | |
| město Týniště nad Orlicí | | | | |
| ostatní obce v území ORP | | | | |
| úhrady uživatelů | 11 673 842,- | 12 307 000,- | | |
| zdravotní pojišťovny | 3 195 169,- | 3 195 000,- | | |
| ostatní | 2 436 279,- | 2 507 000,- | | |

2. Související služby pro seniory

Město Kostelec nad Orlicí, organizační složka Klub důchodců

| Rok | 2009 | 2010 | 2011 | 2012 |
|-------------------------------------|-----------|-----------|-----------|-----------|
| Příspěvek města Kostelec nad Orlicí | 100 383,- | 105 000,- | 110 000,- | 120 000,- |

Klub důchodců Týniště nad Orlicí – město a U Dubu

| Rok | 2009 | 2010 | 2011 | 2012 |
|------------------------------------|-----------|-----------|-----------|-----------|
| Příspěvek města Týniště nad Orlicí | 141 840,- | 123 690,- | 130 000,- | 130 000,- |

Klub důchodců Častolovice

| Rok | 2009 | 2010 | 2011 | 2012 |
|-------------------------------|----------|----------|----------|----------|
| Příspěvek městyse Častolovice | 58 940,- | 50 000,- | 55 000,- | 55 000,- |

Obědy Častolovice

| Rok | 2009 | 2010 | 2011 | 2012 |
|-------------------------------|-----------|-----------|-----------|-----------|
| Příspěvek městyse Častolovice | 123 338,- | 125 000,- | 125 000,- | 125 000,- |

Klub důchodců Doudleby nad Orlicí

| Rok | 2009 | 2010 | 2011 | 2012 |
|---------------------------------------|------|----------|----------|----------|
| Příspěvek městyse Doudleby nad Orlicí | x | 36 548,- | 36 600,- | 36 600,- |

Zdravotní domácí péče Morávková Jana – rozvoz obědů

| Rok | 2009 | 2010 | 2011 | 2012 |
|---------------------------------------|----------|----------|----------|----------|
| Příspěvek městyse Doudleby nad Orlicí | x | 26 280,- | 27 000,- | 27 000,- |
| Příspěvek obce Tutleky | 15 000,- | 15 000,- | 15 000,- | 15 000,- |

Oblastní charita Červený Kostelec – Hospic Anežky České

| Rok | 2009 | 2010 | 2011 | 2012 |
|-------------------------------------|---------|---------|---------|---------|
| Příspěvek města Kostelec nad Orlicí | 5 000,- | 5 000,- | 5 000,- | 5 000,- |
| Příspěvek města Týniště nad Orlicí | 5 000,- | 5 000,- | 5 000,- | 5 000,- |

Rozvoz obědů – Domov důchodců Albrechtice nad Orlicí

Rozvoz obědů – město Borohrádek

3. Sociální služby pro zdravotně postižené

| | | | | |
|--|--|-------------|-------------|-------------|
| Poskytovatel: | Občanské sdružení Orion | | | |
| Název služby: | Osobní asistence | | | |
| Druh sociální služby: | § 39 osobní asistence | | | |
| Místo poskytování sociální služby: | Území obce s rozšířenou působností Kostelec nad Orlicí | | | |
| Záměry pro období realizace plánu | | | | |
| Údaje o kapacitě a financování služby za roky: | 2009 | 2010 | 2011 | 2012 |
| Kapacita | 80 uživatelů | | | |
| Celkové náklady: | 4 346 493,- | | | |
| Z toho MPSV | 1 185 000,- | | | |
| Královéhradecký kraj | 0,- | | | |
| město Kostelec nad Orlicí | 150 000,- | 20 000,- | 20 000,- | 70 000,- |
| město Týniště nad Orlicí | 30 000,- | 10 000,- | 10 000,- | 30 000,- |
| ostatní obce v území ORP | 33 000,- | 33 000,- | 33 000,- | 33 000,- |
| Obce mimo území ORP | 468 000,- | | | |
| úhrady uživatelů | 819 410,- | | | |
| Dotace EU | 1 695 130,- | | | |
| ostatní | 40 693,- | | | |

| | | | | |
|--|--|--------------------------|-------------|-------------|
| Poskytovatel: | Oblastní charita Hradec Králové | | | |
| Název služby: | Raná péče sluníčko | | | |
| Druh sociální služby: | § 54 raná péče | | | |
| Místo poskytování sociální služby: | Území obce s rozšířenou působností Kostelec nad Orlicí | | | |
| Záměry pro období realizace plánu | | | | |
| Údaje o kapacitě a financování služby za roky: | 2009 | 2010 | 2011 | 2012 |
| Kapacita | 6 uživatelů denně | cca 3 uživatelé Kostecko | | |
| Celkové náklady: | 2 258 735,- | | | |
| Z toho MPSV | 1 650 000,- | | | |
| Královéhradecký kraj | | | | |
| město Kostelec nad Orlicí | | | 5 000,- | 5 000,- |
| město Týniště nad Orlicí | | | | |
| ostatní obce v území ORP | | | | |
| Obce mimo území ORP | 350 000,- | | | |
| úhrady uživatelů | | | | |
| zdravotní pojišťovny | | | | |
| ostatní | 258 735,- | | | |

| | | | | |
|--|--|-------------|-------------|-------------|
| Poskytovatel: | Farní charita Rychnov nad Kněžnou | | | |
| Název služby: | Denní stacionář | | | |
| Druh sociální služby: | § 46 denní stacionář | | | |
| Místo poskytování sociální služby: | Rychnov nad Kněžnou, pro občany obce s rozšířenou působností Kostelec nad Orlicí | | | |
| Záměry pro období realizace plánu | | | | |
| Údaje o kapacitě a financování služby za roky: | 2009 | 2010 | 2011 | 2012 |
| Kapacita | 22 uživatelů | | | |
| Celkové náklady: | 2 654 771,- | | | |
| Z toho MPSV | 1 600 000,- | | | |
| Královéhradecký kraj | 288 000,- | | | |
| město Kostelec nad Orlicí | 50 000,- | 40 000,- | 50 000,- | 50 000,- |
| město Týniště nad Orlicí | 0,- | | | |
| ostatní obce v území ORP | 3 000,- | 3 000,- | 3 000,- | 3 000,- |
| Obce mimo území ORP | 121 300,- | | | |
| úhrady uživatelů | 403 444,- | | | |
| zdravotní pojišťovny | | | | |
| ostatní | 54 650,- | | | |

| | | | | |
|--|--|-------------|-------------|-------------|
| Poskytovatel: | Farní charita Rychnov nad Kněžnou | | | |
| Název služby: | Týdenní stacionář | | | |
| Druh sociální služby: | § 47 týdenní stacionář | | | |
| Místo poskytování sociální služby: | Rychnov nad Kněžnou, pro občany obce s rozšířenou působností Kostelec nad Orlicí | | | |
| Záměry pro období realizace plánu | | | | |
| Údaje o kapacitě a financování služby za roky: | 2009 | 2010 | 2011 | 2012 |
| Kapacita | 13 uživatelů | | | |
| Celkové náklady: | 2 795 770,- | | | |
| Z toho MPSV | 765 000,- | | | |
| Královéhradecký kraj | 465 000,- | | | |
| město Kostelec nad Orlicí | 0,- | | | |
| město Týniště nad Orlicí | 0,- | | | |
| ostatní obce v území ORP | 0,- | | | |
| Obce mimo území ORP | 146 000,- | | | |
| úhrady uživatelů | 1 044 655,- | | | |
| zdravotní pojišťovny | 3212,- | | | |
| ostatní | 358 566,- | | | |

| | | | | |
|--|--|-------------|-------------|-------------|
| Poskytovatel: | Základní škola a mateřská škola Prointepo, s. r. o. | | | |
| Název služby: | Osobní asistence | | | |
| Druh sociální služby: | § 39 osobní asistence | | | |
| Místo poskytování sociální služby: | Hradec Králové, žáci ZŠ a MŠ Prointepo | | | |
| Záměry pro období realizace plánu | | | | |
| Údaje o kapacitě a financování služby za roky: | 2009 | 2010 | 2011 | 2012 |
| Kapacita | 25 uživatelů, 1 uživatel Týniště n. O. | | | |
| Celkové náklady: | 1 317 619,- | | | |
| Z toho MPSV | 300 000,- | | | |
| Královéhradecký kraj | | | | |
| město Kostelec nad Orlicí | | | | |
| město Týniště nad Orlicí | 10 000,- | 5 000,- | 5 000,- | 5 000,- |
| ostatní obce v území ORP | | | | |
| Obce mimo území ORP | 600 000,- | | | |
| úhrady uživatelů | 417 619,- | | | |
| zdravotní pojišťovny | | | | |
| ostatní | | | | |

| | | | | |
|--|--|-------------|-------------|-------------|
| Poskytovatel: | Občanské sdružení Orion | | | |
| Název služby: | Sociálně aktivizační služby poskytované rodinám s handicapovanými dětmi | | | |
| Druh sociální služby: | § 65 sociálně aktivizační služby pro rodiny s dětmi | | | |
| Místo poskytování sociální služby: | Rychnov nad Kněžnou, pro občany obce s rozšířenou působností Kostelec nad Orlicí | | | |
| Záměry pro období realizace plánu | | | | |
| Údaje o kapacitě a financování služby za roky: | 2009 | 2010 | 2011 | 2012 |
| Kapacita | 215 uživatelů | | | |
| Celkové náklady: | 3 221 297,- | | | |
| Z toho MPSV | 500 000,- | | | |
| Královéhradecký kraj | | | | |
| město Kostelec nad Orlicí | 40 000,- | 10 000,- | 10 000,- | 10 000,- |
| město Týniště nad Orlicí | | | | |
| ostatní obce v území ORP | | | | |
| Obce mimo ORP | 280 0000,- | | | |
| úhrady uživatelů | 362 610,- | | | |
| Dotace EU | 1 142 028,- | | | |
| Ostatní, včetně IP služby prevence | 1 263 360,- | | | |

| | | | | |
|--|---|--|--|--|
| Poskytovatel: | Občanské sdružení Péče o duševní zdraví, region Pardubice, středisko Rychnov nad Kněžnou | | | |
| Název služby: | Sociální rehabilitace | | | |
| Druh sociální služby: | § 70 sociální rehabilitace | | | |
| Místo poskytování sociální služby: | Rychnov nad Kněžnou, pro občany obce s rozšířenou působností Kostelec nad Orlicí | | | |
| Záměry pro období realizace plánu: | Stabilizace služby, setkávání v prostorách Příkopy 530, Kostelec nad Orlicí. | | | |
| Údaje o kapacitě a financování služby za roky: | 2009 | 2010 | 2011 | 2012 |
| Kapacita | 33 uživatelů, z toho Kostelecko 10 uživatelů | 40 uživatelů, z toho Kostelecko 13 uživatelů | 60 uživatelů, z toho Kostelecko 19 uživatelů | 80 uživatelů, z toho Kostelecko 26 uživatelů |
| Celkové náklady: | 331 997,- | | | |
| Z toho MPSV | | | | |
| Královéhradecký kraj | | | | |
| město Kostelec nad Orlicí | | Výpůjčka prostor, včetně úhrady provozních nákladů | 10 000,- | 10 000,- |
| město Týniště nad Orlicí | | | | |
| ostatní obce v území ORP | | | | |
| úhrady uživatelů | | | | |
| zdravotní pojišťovny | | | | |
| Ostatní, včetně IP služby prevence | 457 932,- | | | |

| | | | | |
|--|---|---|--|--|
| Poskytovatel: | Občanské sdružení Péče o duševní zdraví, region Pardubice, středisko Rychnov nad Kněžnou | | | |
| Název služby: | Služby následné péče | | | |
| Druh sociální služby: | § 64 služby následné péče | | | |
| Místo poskytování sociální služby: | Rychnov nad Kněžnou, pro občany obce s rozšířenou působností Kostelec nad Orlicí | | | |
| Záměry pro období realizace plánu | Stabilizace služby, vyhledávání klientů. | | | |
| Údaje o kapacitě a financování služby za roky: | 2009 | 2010 | 2011 | 2012 |
| Kapacita | 36 uživatelů, z toho Kostelecko 10 uživatelů | 20 uživatelů, z toho Kostelecko 6 uživatelů | 30 uživatelů, z toho Kostelecko 10 uživatelů | 40 uživatelů, z toho Kostelecko 13 uživatelů |
| Celkové náklady: | 581 305,- | | | |
| Z toho MPSV | | | | |
| Královéhradecký kraj | | | | |
| město Kostelec nad Orlicí | | | | |
| město Týniště nad Orlicí | | | | |
| ostatní obce v území ORP | | | | |
| úhrady uživatelů | | | | |
| zdravotní pojišťovny | | | | |
| ostatní | 700 700,- | | | |

| | | | | |
|--|--|---------------------|---------------------|---------------------|
| Poskytovatel: | Občanské sdružení HEWER | | | |
| Název služby: | Osobní asistence | | | |
| Druh sociální služby: | § 64 služby následné péče | | | |
| Místo poskytování sociální služby: | Území obce s rozšířenou působností Kostelec nad Orlicí | | | |
| Záměry pro období realizace plánu | Zahájení poskytování služby | | | |
| Údaje o kapacitě a financování služby za roky: | 2009 | 2010 | 2011 | 2012 |
| Kapacita | | 2 uživatelé | 4 uživatelé | 6 uživatelů |
| Celkové náklady: | | Bez finanční účasti | Bez finanční účasti | Bez finanční účasti |

4. Související služby pro zdravotně postižené občany

Centrum pro zdravotně postižené Královéhradeckého kraje, Rychnov nad Kněžnou

| | | | | |
|---------------------------------------|-------------|-------------|-------------|-------------|
| Rok | 2009 | 2010 | 2011 | 2012 |
| Příspěvek městyse Doudleby nad Orlicí | 5 000,- | 5 000,- | 5 000,- | 5 000,- |

Svaz postižených civilizačními chorobami v ČR, o. s., základní organizace v Kostelci nad Orlicí

| Rok | 2009 | 2010 | 2011 | 2012 |
|-------------------------------------|----------|----------|----------|----------|
| Příspěvek města Kostelec nad Orlicí | 21 000,- | 15 000,- | 21 000,- | 21 000,- |

Svaz tělesně postižených Týniště nad Orlicí

| Rok | 2009 | 2010 | 2011 | 2012 |
|------------------------------------|---------|---------|---------|---------|
| Příspěvek města Týniště nad Orlicí | 5 000,- | 5 000,- | 5 000,- | 5 000,- |

Centrum pro zdravotně postižené Královéhradeckého kraje, Rychnov nad Kněžnou – půjčovna kompenzačních pomůcek

Zdravotní domácí péče – Morávková Jana

Půjčovna zdravotnických pomůcek – Morávková Jana

5. Služby pro rodiny s dětmi

| | | | | |
|--|--|-------------|-------------|-------------|
| Poskytovatel: | Centrum sociální pomoci a služeb Hradec Králové | | | |
| Název služby: | Poradna pro rodinu, manželství a mezilidské vztahy | | | |
| Druh sociální služby: | § 37 odborné sociální poradenství | | | |
| Místo poskytování sociální služby: | Kostelec nad Orlicí, pro občany obce s rozšířenou působností Kostelec nad Orlicí | | | |
| Záměry pro období realizace plánu: | | | | |
| Údaje o kapacitě a financování služby za roky: | 2009 | 2010 | 2011 | 2012 |
| Kapacita: | 5 denně | 5 denně | 5 denně | 5 denně |
| Celkové náklady: | 392 827,- | 399 000,- | 400 000,- | 400 000,- |
| Z toho MPSV | 300 000,- | 300 000,- | 300 000,- | 300 000,- |
| Královéhradecký kraj | 70 000,- | 54 000,- | 50 000,- | 50 000,- |
| město Kostelec nad Orlicí | 22 827,- + 32 173,-* | 45 000,- | 50 000,- | 50 000,- |
| město Týniště nad Orlicí | | | | |
| ostatní obce v území ORP | | | | |
| úhrady uživatelů | | | | |
| zdravotní pojišťovny | | | | |
| ostatní | | | | |

*Část příspěvku města Kostelec nad Orlicí zaúčtována na poradnu v Hradci Králové

| | | | | |
|--|--|--------------|--------------|--------------|
| Poskytovatel: | Poskytovatel | | | |
| Název služby: | Sociálně aktivizační služby pro rodiny s dětmi | | | |
| Druh sociální služby: | § 65 sociálně aktivizační služby pro rodiny s dětmi | | | |
| Místo poskytování sociální služby: | Kostelec nad Orlicí, Týniště nad Orlicí, Borohrádek, Doudleby nad Orlicí, Černá nad Orlicí, případně i další obce. | | | |
| Záměry pro období realizace plánu | Zavedení služby do území obce s rozšířenou působností Kostelec nad Orlicí | | | |
| Údaje o kapacitě a financování služby za roky: | 2009 | 2010 | 2011 | 2012 |
| Kapacita | | 20 uživatelů | 40 uživatelů | 40 uživatelů |
| Celkové náklady: | | 450 000,- | 800 000,- | 800 000,- |
| Z toho MPSV | | | | |
| Královéhradecký kraj | | | | |
| město Kostelec nad Orlicí | | | 40 000,- | 40 000,- |
| město Týniště nad Orlicí | | | 40 000,- | 40 000,- |
| ostatní obce v území ORP | | | 15 000,- | 15 000,- |
| Obce mimo ORP | | | | |
| úhrady uživatelů | | | | |
| Dotace EU | | | | |
| Ostatní, včetně IP služby prevence | | | 705 000,- | 705 000,- |

| | | | | |
|--|---|-------------|-------------|-------------|
| Poskytovatel: | Cema Žamberk | | | |
| Název služby: | Domov pro ženy a matky s dětmi v krizi | | | |
| Druh sociální služby: | § 57 azylové domy | | | |
| Místo poskytování sociální služby: | Žamberk, pro území obce s rozšířenou působností Kostelec nad orlicí | | | |
| Záměry pro období realizace plánu | | | | |
| Údaje o kapacitě a financování služby za roky: | 2009 | 2010 | 2011 | 2012 |
| Kapacita | 32 lůžek | 32 lůžek | 32 lůžek | 32 lůžek |
| Celkové náklady: | | | | |
| Z toho MPSV | | | | |
| Královéhradecký kraj | | | | |
| město Kostelec nad Orlicí | 25 000,- | 23 000,- | 25 000,- | 25 000,- |
| město Týniště nad Orlicí | | | | |
| ostatní obce v území ORP | | | | |
| Obce mimo ORP | | | | |
| úhrady uživatelů | | | | |
| Dotace EU | | | | |
| Ostatní, včetně IP služby prevence | | | | |

| | | | | |
|--|---|--|--|--|
| Poskytovatel: | Občanské sdružení Salinger | | | |
| Název služby: | Triangl – sanace rodiny | | | |
| Druh sociální služby: | § 65 sociálně aktivizační služby pro rodiny s dětmi | | | |
| Místo poskytování sociální služby: | Kostelec nad Orlicí, Týniště nad Orlicí, Borohrádek, Doudleby nad Orlicí, Čermná nad Orlicí, případně i další obce. | | | |
| Záměry pro období realizace plánu | Zavedení služby do území obce s rozšířenou působností Kostelec nad Orlicí | | | |
| Údaje o kapacitě a financování služby za roky: | 2009 | 2010 | 2011 | 2012 |
| Kapacita | 20 uživatelů, ročně 83 uživatelů | 20 uživatelů, ročně 95 uživatelů, Kostecko 6 uživatelů | 20 uživatelů, ročně 100 uživatelů, Kostecko 12 uživatelů | 20 uživatelů, ročně 110 uživatelů, Kostecko 12 uživatelů |
| Celkové náklady: | 1 978 114,- | | | |
| Z toho MPSV | 534 260,- | | | |
| Královéhradecký kraj | | | | |
| město Kostelec nad Orlicí | | | | |
| město Týniště nad Orlicí | | | | |
| ostatní obce v území ORP | | | | |
| Obce mimo ORP | 270 000,- | | | |
| úhrady uživatelů | | | | |
| Dotace EU | | | | |
| Ostatní, včetně IP služby prevence | 1 173 853,- | | | |

4. Související služby pro rodiny s dětmi

Občanské sdružení Cvrček - Mateřské centrum Cvrček

| Rok | 2009 | 2010 | 2011 | 2012 |
|-------------------------------------|----------|----------|----------|----------|
| Příspěvek města Kostelec nad Orlicí | 50 000,- | 60 000,- | 70 000,- | 70 000,- |

Mateřské centrum Ratolest Týniště nad Orlicí

| Rok | 2009 | 2010 | 2011 | 2012 |
|------------------------------------|---|---|---|---|
| Příspěvek města Týniště nad Orlicí | 15 000,- + výpůjčka prostor včetně úhrady provozních nákladů | 15 000,- + výpůjčka prostor včetně úhrady provozních nákladů | 15 000,- + výpůjčka prostor včetně úhrady provozních nákladů | 15 000,- + výpůjčka prostor včetně úhrady provozních nákladů |

Šťastný domov, občanské sdružení, Svidnice - Kostelec nad Orlicí – arteterapeutické dílny pro děti z pěstounských rodin

Bez finanční podpory města

5. Sociální služby pro osoby ohrožené sociálním vyloučením a v nepříznivé sociální situaci

| | | | | |
|--|---|---|---|---|
| Poskytovatel: | Laxus, občanské sdružení | | | |
| Název služby: | Terénní program pro uživatele drog | | | |
| Druh sociální služby: | § 69 terénní programy | | | |
| Místo poskytování sociální služby: | Kostelec nad Orlicí, Týniště nad Orlicí | | | |
| Záměry pro období realizace plánu | Mapování drogové scény. | | | |
| Údaje o kapacitě a financování služby za roky: | 2009 | 2010 | 2011 | 2012 |
| Kapacita | 15/den, celkem 222 uživatelů, Kostecko 60 uživatelů | 15/den, celkem 230 uživatelů, Kostecko 60 uživatelů | 15/den, celkem 230 uživatelů, Kostecko 60 uživatelů | 15/den, celkem 230 uživatelů, Kostecko 60 uživatelů |
| Celkové náklady: | 3 304 119,- | | | |
| Z toho MPSV | 1 179 625,- | | | |
| Královéhradecký kraj | | | | |
| město Kostelec nad Orlicí | 20 000,- | 20 000,- | 10 000,- | 10 000,- |
| město Týniště nad Orlicí | 5 000,- | 5 000,- | 5 000,- | 5 000,- |
| ostatní obce v území ORP | | | | |
| Obce mimo ORP | 400 000,- | | | |
| úhrady uživatelů | | | | |
| zdravotní pojišťovny | | | | |
| Ostatní, včetně IP služby prevence | 1 952 646,- | | | |

| | | | | |
|--|--|-------------|-------------|-------------|
| Poskytovatel: | Agapé, občanské sdružení | | | |
| Název služby: | občanská poradna | | | |
| Druh sociální služby: | § 37 odborné sociální poradenství | | | |
| Místo poskytování sociální služby: | Rychnov nad Kněžnou, pro občany z obce s rozšířenou působností Kostelec nad Orlicí | | | |
| Záměry pro období realizace plánu | | | | |
| Údaje o kapacitě a financování služby za roky: | 2009 | 2010 | 2011 | 2012 |
| Kapacita | 5 konzultací/denně | | | |
| Celkové náklady: | 781 002,- | | | |
| Z toho MPSV | 450 000,- | | | |
| Královéhradecký kraj | | | | |
| město Kostelec nad Orlicí | | | | |
| město Týniště nad Orlicí | | | | |
| ostatní obce v území ORP | | | | |
| Obce mimo ORP | 220 000,- | | | |
| úhrady uživatelů | | | | |
| zdravotní pojišťovny | | | | |
| ostatní | 137 756,- | | | |

| | | | | |
|--|--|-------------|-------------|-------------|
| Poskytovatel: | Emauzy ČR | | | |
| Název služby: | Emauzský dům Rychnov nad Kněžnou | | | |
| Druh sociální služby: | § 57 azylové domy | | | |
| Místo poskytování sociální služby: | Rychnov nad Kněžnou, pro občany obce s rozšířenou působností Kostelec nad Orlicí | | | |
| Záměry pro období realizace plánu | | | | |
| Údaje o kapacitě a financování služby za roky: | 2009 | 2010 | 2011 | 2012 |
| Kapacita: | | | | |
| Celkové náklady: | | | | |
| Z toho MPSV | | | | |
| Královéhradecký kraj | | | | |
| město Kostelec nad Orlicí | | 15 000,- | | |
| město Týniště nad Orlicí | | | | |
| ostatní obce v území ORP | | | | |
| úhrady uživatelů | | | | |
| zdravotní pojišťovny | | | | |
| ostatní | | | | |

| | | | | |
|--|---|-------------|---------------|---------------|
| Poskytovatel: | Poskytovatel | | | |
| Název služby: | Terénní sociální práce ve vyloučených lokalitách | | | |
| Druh sociální služby: | § 69 terénní programy | | | |
| Místo poskytování sociální služby: | Terénní služba pro občany obce s rozšířenou působností Kostelec nad Orlicí | | | |
| Záměry pro období realizace plánu | Převedení poskytování služby z města Kostelec nad Orlicí na registrovaného poskytovatele sociálních služeb od 1. 1. 2011. | | | |
| Údaje o kapacitě a financování služby za roky: | 2009 | 2010 | 2011 | 2012 |
| Kapacita | | | 60 osob ročně | 60 osob ročně |
| Celkové náklady: | | | 900 000,- | 900 000,- |
| Z toho MPSV | | | | |
| Královéhradecký kraj | | | | |
| město Kostelec nad Orlicí | | | | |
| město Týniště nad Orlicí | | | | |
| ostatní obce v území ORP | | | | |
| úhrady uživatelů | | | | |
| zdravotní pojišťovny | | | | |
| Ostatní, včetně IP vyloučené lokality | | | 900 000,- | 900 000,- |

6. Související služby pro osoby ohrožené sociálním vyloučením

Město Kostelec nad Orlicí, odbor sociálních věcí – TERÉNNÍ SOCIÁLNÍ PRÁCE do 31. prosince 2010

| Rok | 2009 | 2010 | 2011 | 2012 |
|---|----------------------------|-----------|------|------|
| IP Podpora sociální integrace obyvatel vyloučených lokalit v Královéhradeckém kraji | od 1. 6. 2009 224 780,- | 600 000,- | x | x |

Město Týniště nad Orlicí, ubytovna pro sociálně slabé občany

II. Financování sociálních služeb

1. Celkové náklady sociálních služeb v území obce s rozšířenou působností Kostelec nad Orlicí

Zahrnuje služby se sídlem v území ORP a služby výhradně poskytované v území ORP (pečovatelská služba Kostelec nad Orlicí, Centrum denních služeb – domovinka Kostelec nad Orlicí, pečovatelská služba – Geriatrické centrum, denní stacionář – Geriatrické centrum, domov pro seniory GC, Domov důchodců Borohrádek, Domov důchodců Albrechtice nad Orlicí, Sociálně aktivizační služby pro rodiny s dětmi, Centrum sociální pomoci a služeb – Poradna, Kostelec nad Orlicí + Terénní sociální práce)

| Poskytovatel příspěvku | 2009 | 2010 | 2011 | 2012 |
|----------------------------|---------------------------------------|---------------------------------------|--------------|--------------|
| MPSV | 17 551 910,- Bez KHK/ 3 095 000,- | 18 501 000,- bez KHK/ 3 953 000,- | 3 720 000,- | 3 720 000,- |
| Královéhradecký kraj | 2 317 000,- bez KHK/ 470 000,- | 3 684 000,- bez KHK/ 344 000,- | 340 000,- | 345 000,- |
| Obce | 4 814 250,- | 4 550 000,- | 4 920 000,- | 4 970 000,- |
| IP Královéhradeckého kraje | 224 780,- | 1 050 000,- | 1 605 000,- | 1 605 000,- |
| Veřejné prostředky celkem | 24 907 940,- bez KHK/ 8 379 250,- | 27 785 000,- bez KHK/ 9 897 000,- | 10 595 000,- | 10 650 000,- |
| Náklady celkové | 75 717 095,- bez KHK/ 19 197 963,- | 81 739 000,- bez KHK/ 20 564 000,- | 22 020 000,- | 22 000 000,- |

2. Celkové výdaje obcí do služeb – registrované sociální služby

| Poskytovatel příspěvku | 2009 | 2010 | 2011 | 2012 |
|------------------------|---|-------------|-------------|-------------|
| Kostelec nad Orlicí | 2 674 580,- | 2 048 000,- | 2 360 000,- | 2 410 000,- |
| Týniště nad Orlicí | 2 549 670,- | 2 480 000,- | 2 550 000,- | 2 620 000,- |
| Ostatní obce v ORP | 36 000,- (bez výdajů na PS Kostelec n. O.) | 206 000,- | 221 000,- | 221 000,- |
| Celkem | 5 260 250,- | 4 734 000,- | 5 131 000,- | 5 251 000,- |

3. Celkové výdaje do služeb – související služby

| Poskytovatel příspěvku | 2009 | 2010 | 2011 | 2012 |
|------------------------|------------------------|-----------|-----------|-----------|
| Kostelec nad Orlicí | 176 383,- | 185 000,- | 206 000,- | 216 000,- |
| Týniště nad Orlicí | 166 840,- | 148 690,- | 150 000,- | 150 000,- |
| Ostatní obce v ORP | 202 278,- neúplný údaj | 258 280,- | 264 000,- | 264 000,- |

Bez terénní práce

4. Výdaje na realizaci opatření – dílčí aktivity a projekty

| Poskytovatel příspěvku | 2009 | 2010 | 2011 | 2012 |
|------------------------|----------------------------------|-----------|----------------------|----------------------|
| Kostelec nad Orlicí | 15 000,- (realizace prevence) | 23 500,- | 95 000,- | 83 000,- |
| Týniště nad Orlicí | 0,- | 330 000,- | 15 000,- + 330 000,- | 15 000,- + 330 000,- |
| Ostatní obce v ORP | 0,- | 0,- | 0,- | 0,- |

5. Investiční výdaje spojené s realizací opatření

| Poskytovatel příspěvku | 2009 | 2010 | 2011 | 2012 |
|------------------------|-----------|-------------|-----------|------|
| Kostelec nad Orlicí | X | 490 000,- | 0,- | 0,- |
| Týniště nad Orlicí | 330 000,- | 8 363 750,- | 330 000,- | 0,- |
| Ostatní obce v ORP | X | X | X | X |

III. Rozvojová témata se zaměřením na cílovou skupinu: Rodiny s dětmi, menšiny a zájmové kluby

1. Zapojení osob ohrožených sociálním vyloučením do běžného života

Problémová situace

Občané, zejména rodiny s dětmi, které mají nízké příjmy, exekuční výměry, základní vzdělání, nízké sociální dovednosti apod. (cílová skupina), mají omezené možnosti zapojit se do běžného společenského života – děti a mládež nepravidelně dochází na školní a mimoškolní vzdělávání, dospělí se obtížně začleňují na otevřeném trhu práce.

Popis opatření

Cílem je získání finančních prostředků pro děti a mládež, které jim v individuálních případech umožní zapojení do běžných kroužků, podpoří je při studiu na základních, středních, případně vysokých školách.

Zdroj ověření

Kazuistiky podpořených osob cílové skupiny – terénní pracovníce, pracovníce úseku sociálně právní ochrany dětí.

Dopady cíle

Zvýšení účasti dětí a mládeže cílové skupiny na školním a mimoškolním vzdělávání.

Termín realizace

Průběžně 2010 - 2012

Odpovědnost

Poskytovatel terénní sociální práce, koordinátor plánování sociálních služeb.

Dotčené subjekty

Městský úřad v Kostelci nad Orlicí, odbor sociálních věcí - Terénní pracovníce (do prosince 2010), poskytovatel terénní práce, poskytovatel sociálně aktivizačních služeb pro rodiny s dětmi, pracovníce úseku sociálně právní ochrany dětí a mládeže, koordinátor plánování sociálních služeb, Městský úřad Týniště nad Orlicí, správní odbor (úsek sociálních záležitostí), základní školy v území ORP, Základní umělecká škola v Kostelci nad Orlicí, Dům dětí a mládeže Kostelec nad Orlicí, Dům dětí a mládeže Týniště nad Orlicí.

Předpokládané finanční dopady

Opatření na individuální podporu dětí a mládeže Kč 30 000,- ročně (zdroj soukromé nadace – např. Nadace Krása pomoci, Nadace Educa, Nadace Vize 97, Nadační fond Livie a Václava Klausových.

1.1 Individuální podpora dětí a mládeže

Popis opatření

V rámci opatření budou vyhledávány děti a mládež, které projevují zájem o studium na střední či vysoké škole, docházku do zájmových kroužků, přičemž pro rodinu tyto náklady představují vysokou finanční zátěž. Dále budou vyhledávány osoby, které mají zájem o mimoškolní vzdělávání (jazykové kurzy, autoškola, případně další druhy vzdělávání). Terénní pracovníce budou oslovovat školy a volnočasové instituce s pomocí při vyhledávání osob z cílové skupiny. Výše zmíněným rodinám pak bude nabídnuta spolupráce při přípravě žádosti do nadací a nadačních fondů na získání individuální podpory pro studium těchto dětí.

V případě poskytnutí podpory bude pověřený pracovník administrovat oblast finanční podpory. Je potřeba připravit institucionalizaci postupu žádosti.

Zdroj ověření

Podané žádosti o individuální podporu
Kazuistiky vytipovaných osob

Dopady opatření

Zvýšení účasti dětí a mládeže cílové skupiny na školním a mimoškolním vzdělávání
Zvýšení motivace osob z cílové skupiny ke vzdělávání

Termín realizace

Průběžně 2010 - 2012

Odpovědnost

Koordinátor plánování sociálních služeb, terénní pracovnice

Dotčené subjekty

Městský úřad v Kostelci nad Orlicí, odbor sociálních věcí - Terénní pracovnice, pracovnice úseku sociálně právní ochrany dětí a mládeže, Městský úřad Týniště nad Orlicí, správní odbor (úsek sociálních záležitostí), základní školy v území ORP, Základní umělecká škola v Kostelci nad Orlicí, Dům dětí a mládeže Kostelec nad Orlicí, Dům dětí a mládeže Týniště nad Orlicí – vytipování vhodných osob, terénní pracovnice popř. koordinátor plánování sociálních služeb příprava žádostí o individuální podporu

Předpokládané finanční dopady

Opatření na individuální podporu dětí a mládeže Kč 30 000,- ročně (zdroj soukromé nadace – např. Nadace Krása pomoci, Nadace Educa, Nadace Vize 97, Nadační fond Livie a Václava Klausových.

Náklady na terénní práci (hrazeno z individuálních projektů Královéhradeckého kraje)

2. Realizace aktivit na podporu romských tradic

Problémová situace

Ve společnosti jsou akcentovány negativní příklady chování Romů, vzniká tak pouze negativní obraz Romů.

Popis opatření

Cílem je podporovat aktivity zaměřené na prezentaci romských tradic

Zdroj ověření

Realizace aktivit na podporu romských tradic – zpráva z akcí

Dopady cíle

Zlepšení vnímání romské minority
Podpora silných stránek romské kultury
Pravidelná činnost s dětmi, motivace pro volnočasové aktivity

Termín realizace

Průběžně 2010 - 2012

Odpovědnost

Poskytovatel sociálně aktivizačních služeb pro rodiny s dětmi

Dotčené subjekty

Městský úřad v Kostelci nad Orlicí, odbor sociálních věcí - Terénní pracovnice, poskytovatel terénní sociální práce, poskytovatel sociálně aktivizačních služeb pro rodiny s dětmi, základní školy v území ORP.

Předpokládané finanční dopady

Součást činnosti sociálně aktivizačních služeb pro rodiny s dětmi

2.1 Realizace aktivit na podporu romských tradic

Popis opatření

Realizovat pravidelnou práci s dětmi při podpoře romských tradic (zvyky, hudba, tanec apod.).

Zdroj ověření

Realizace aktivit na podporu romských tradic – zpráva z akcí

Dopady opatření

Podpora silných stránek romské kultury.
Pravidelná činnost s dětmi.

Termín realizace

Průběžně 2010 - 2011

Odpovědnost

Poskytovatel sociálně aktivizačních služeb pro rodiny s dětmi

Dotčené subjekty

Poskytovatel sociálně aktivizačních služeb pro rodiny s dětmi, terénní sociální pracovníci

Předpokládané finanční dopady

Součást sociálně aktivizačních služeb pro rodiny s dětmi

2.2 Zařazení aktivit romských dětí do programů pro veřejnost

Popis opatření

Při organizaci kulturních akcí pro veřejnost umožňovat vystoupení romských dětí.

Zdroj ověření

Informace o uskutečněných akcích

Dopady opatření

Propagace silné stránky romské kultury.

Termín realizace

průběžně 2010 - 2012

Odpovědnost

Koordinátorka plánování sociálních služeb

Dotčené subjekty

Poskytovatel sociálně aktivizačních služeb pro rodiny s dětmi, koordinátorka plánování sociálních služeb, odbor školství, kultury a tělovýchovy, Základní umělecká škola, Dům dětí a mládeže.

Předpokládané finanční dopady

Na realizaci opatření nejsou žádné přímé finanční náklady.

3. Zahájení poskytování sociálně aktivizačních služeb pro rodiny s dětmi

Problémová situace

V území ORP není služba, která pracuje s rodinami s dětmi ohroženými sociálním vyloučením z důvodu sociálních dovedností (cílová skupina). V území ORP se vyskytuje více než 60 dětí žijících v rodinách, které potřebují rozsáhlejší pomoc při rozvoji sociálních dovedností spojených s péčí o děti. Tři až pět rodin mají výrazné nedostatky v péči o děti.

Popis opatření

Cílem je zavedení služby sociálně aktivizační služby pro rodiny s dětmi a služby sanace rodiny. Dále je cílem nastavení systému spolupráce zainteresovaných institucí na platformě případových setkání, jejímž cílem je vytvoření efektivního plánu dané rodiny a samotného systému spolupráce mezi institucemi. Dále je cílem vymezit vzájemnou spolupráci terénních sociálních služeb poskytovaných v rodinách s dětmi v území ORP.

Zdroj ověření

Informace poskytovatele o zahájení služby.
Zápis ze schůzky k rozvržení působnosti jednotlivých služeb.

Dopady cíle

Zlepšení rodinného prostředí, s cílem zajistit funkční rodinu (zkvalitnění péče o dítě).
Snížení pravděpodobnosti nařízení ústavní výchovy u dětí.
Efektivnější spolupráce zainteresovaných institucí.
Zlepšení školního prospěchu dětí z cílové skupiny.

Termín realizace

2. pololetí 2010, poskytování služby - průběžně

Odpovědnost

Koordinátor plánování sociálních služeb

Dotčené subjekty

Městský úřad v Kostelci nad Orlicí, odbor sociálních věcí - Terénní pracovnice, pracovnice úseku sociálně právní ochrany dětí, koordinátor plánování sociálních služeb, Městský úřad Týniště nad Orlicí, správní odbor (úsek sociálních záležitostí), základní školy v území ORP, město Kostelec nad Orlicí, město Týniště nad Orlicí, město Borohrádek, městys Doudleby nad Orlicí, obec Čermná nad Orlicí.

Předpokládané finanční dopady

Pro rok 2010 Kč 450 000,-, pro roky 2011 – 2012 cca Kč 800 000,- ročně (IP Služby sociální prevence), od roku 2011 město Kostelec nad Orlicí Kč 40 000,-, město Týniště nad Orlicí Kč 40 000,-, město Borohrádek, městys Doudleby nad Orlicí, obec Čermná nad Orlicí do Kč 4 – 8 000,-.

3.1 Zavedení služby sociálně aktivizační služby pro rodiny s dětmi

Popis opatření

Zahájení poskytování sociálně aktivizační služby pro rodiny s dětmi v Kostelci nad Orlicí a její postupné rozšiřování do obcí Týniště nad Orlicí, Borohrádek, Doudleby nad Orlicí, Čermná nad Orlicí práce s cca 25 rodinami, pravidelné návštěvy výše rodin ve výše zmíněném území. Představení služby představitelům obcí, základním školám a dalším partnerům v území.

Zdroj ověření

Zpráva poskytovatele sociálních služeb

Dopady opatření

Zvýšení kvality života dětí z cílové skupiny.
Zlepšení školního prospěchu dětí z cílové skupiny.

Termín realizace

2. pololetí 2010

Odpovědnost

Poskytovatel sociálních služeb vybraný Královéhradeckým krajem

Dotčené subjekty

Královéhradecký kraj, Městský úřad Kostelec nad Orlicí, odbor sociálních věcí úsek sociálně-právní ochrany dětí, města Týniště nad Orlicí a Borohrádek, městys Doudleby nad Orlicí, obec Čermná, základní školy se sídlem v těchto městech a obcích.

Předpokládané finanční dopady

Pro rok 2010 cca Kč 450 000,- zdroj Individuální projekt Služby sociální prevence v Královéhradeckém kraji. Od roku 2011 cca Kč 800 000,- ročně (IP Služby sociální prevence v Královéhradeckém kraji), z toho město Kostelec nad Orlicí Kč 40 000,-, město Týniště nad Orlicí Kč 40 000,-, město Borohrádek, městys Doudleby nad Orlicí, obec Čermná nad Orlicí Kč 5 – 10 000,-.

3.2 Zavedení služby sanace rodiny

Popis opatření

Ve vytipovaných rodinách zahájit poskytování služby sanace rodiny. Poskytování služby u 3 – 5 rodin na území obce s rozšířenou působností.

Zdroj ověření

Zpráva poskytovatele sociálních služeb

Dopady opatření

Zlepšení výchovných a ekonomických funkcí rodin.
Prevence vzniku konfliktů členů rodiny v rámci přirozených sociálních kontaktů.
Snížení pravděpodobnosti nařízení ústavní výchovy u dětí.
Efektivnější spolupráce zainteresovaných institucí.

Termín realizace

2. pololetí 2010

Odpovědnost

Poskytovatel sociálních služeb vybraný Královéhradeckým krajem.

Dotčené subjekty

Královéhradecký kraj, Městský úřad Kostelec nad Orlicí, odbor sociálních věcí úsek sociálně-právní ochrany dětí.

Předpokládané finanční dopady

Finanční náklady budou vyčísleny pro území Královéhradeckého kraje.

3.3 Vymezit vzájemnou spolupráci terénních sociálních služeb poskytovaných v rodinách s dětmi

Popis opatření

Realizovat schůzky terénních sociálních pracovníků, pracovníků sociálně právní ochrany dětí a pracovníků sociálně aktivizačních služeb. Schůzka bude zaměřena na vzájemné vymezení kompetencí, vzájemné spolupráce, hranic služeb a výměně informací.

Zdroj ověření

Zápis, prezenční listina.

Dopady opatření

Vyjasnění kompetencí a zlepšení spolupráce.

Termín realizace

Září 2010.

Odpovědnost

Koordinátorka plánování sociálních služeb.

Dotčené subjekty

Městský úřad Kostelec nad Orlicí, odbor sociálních věcí úsek sociálně-právní ochrany dětí a terénní sociální pracovníci, poskytovatelé sociálních služeb.

Předpokládané finanční dopady

Běžné provozní náklady dotčených subjektů.

4. Transformace terénní práce

Problémová situace

Od roku 2003 je v území obce s rozšířenou působností poskytována terénní sociální práce pracovníky Městského úřadu v Kostelci nad Orlicí. V současné době terénní sociální práce naplnila své původní poslání – zprostředkování komunikace mezi orgány veřejné správy a romskou komunitou a objevují se nové úkoly, které vyžadují systematictější, na klienta zaměřený přístup. Nový způsob práce je vhodnější zajistit registrovaným poskytovatelem sociálních služeb.

Popis opatření

Ukončení poskytování terénní sociální práce pracovníky Městského úřadu v Kostelci nad Orlicí. Zahájení poskytování sociální služby terénní sociální práce registrovaným poskytovatelem sociálních služeb.

Zdroj ověření

Informace koordinátorky terénní sociální práce.

Dopady cíle

Posílení způsobu práce zaměřeného na klienta.
Vytvoření předpokladů k dlouhodobější systematické práce s klienty.
Zvýšení srozumitelnosti služby – oddělení samosprávné činnosti od státní správy.

Termín realizace

2. pololetí 2010 – 1. pololetí 2011

Odpovědnost

Vedoucí odboru sociálních služeb

Dotčené subjekty

Městský úřad v Kostelci nad Orlicí, odbor sociálních věcí - Terénní pracovnice, Královéhradecký kraj – odbor sociálních věcí, vybraný poskytovatel sociálních služeb.

Předpokládané finanční dopady

Změna poskytovatele nepředstavuje žádné přímé náklady.

4.1 Vyhlášení výběrového řízení na dodavatele sociální služby

Popis opatření

Královéhradecký kraj připraví výběrové řízení na poskytovatele sociální služby terénní sociální práce.

Zdroj ověření

Výzva k předložení nabídek.

Dopady opatření

Vstupní předpoklad pro zahájení poskytování terénní sociální práce.

Termín realizace

2. pololetí 2010

Odpovědnost

Odbor sociálních věcí Královéhradeckého kraje

Dotčené subjekty

Královéhradecký kraj.

Předpokládané finanční dopady

Realizace opatření nepředstavuje žádné přímé finanční nároky.

4.2 Předávání stávajících klientů a informací

Popis opatření

Informování klientů o změně poskytovatele terénní sociální práce.
Kompletace informací o klientech, souvisejících s předáváním aktivních klientů terénní sociální práce. Vyžádání souhlasů klientů k předání informací.
Příprava obecných informací o romské komunitě na území obce s rozšířenou působností.

Zdroj ověření

Deník terénních pracovníků.
Karty klientů, souhlasy klientů s předáním údajů.
Dokument – informace o romské komunitě.

Dopady opatření

Realizace opatření umožní plynulý přechod klientů k jinému poskytovateli.

Termín realizace

4. čtvrtletí 2010

Odpovědnost

Koordinátorka terénních sociálních pracovníků

Dotčené subjekty

Městský úřad v Kostelci nad Orlicí, odbor sociálních věcí - Terénní pracovnice, vybraný poskytovatel sociálních služeb.

Předpokládané finanční dopady

Finanční náklady na předání informací o klientech budou hrazeny v rámci provozního rozpočtu terénní práce IP Podpora sociální integrace obyvatel vyloučených lokalit v Královéhradeckém kraji.

5. Realizace projektů zaměřených na prevenci kriminality a rizikového chování

Problémová situace

V území obce s rozšířenou působností jsou páchany přestupky nebo trestná činnost páchaná především na seniorech. V obci s rozšířenou působností je více než 60 dětí, jejichž rodiny nedostatečně zabezpečují rodičovské funkce.

Popis opatření

Realizovat projekt zaměřený na prevenci kriminality u seniorů, dětí a mládeže, rodin s dětmi a širokou veřejnost – projekty by měly reagovat na aktuální jevy ve společnosti v území obce s rozšířenou působností Kostelec nad Orlicí, které budou zmapovány v rámci pracovní skupiny komunitního plánování. Projekty by měly být zaměřeny na informační kampaně, interaktivní aktivity, preventivní akce, pobyty dětí a mládeže ohrožené rizikovým chováním. Realizovat alespoň 1 projekt v kalendářním roce.

Zdroj ověření

Vypracované projektové záměry, zápis ze setkání pracovní skupiny.

Dopady cíle

Snížení kriminality, aktivizace dětí a mládeže ohrožené rizikovým chováním

Termín realizace

2010 – 2012. Příprava témat v měsíci listopad a prosinec.

Odpovědnost

Koordinátorka plánování sociálních služeb

Dotčené subjekty

Městský úřad Kostelec nad Orlicí, odbor sociálních věcí, Městská policie Kostelec nad Orlicí, Policie ČR, poskytovatelé sociálních služeb (sociálně-aktivizační služby pro rodiny s dětmi a terénní práce).

Předpokládané finanční dopady

Odhadované náklady Kč 20 – 60 000,- ročně (program prevence kriminality Ministerstva vnitra ČR), spoluúčast města Kostelec nad Orlicí Kč 4 000,- až 12 000,- ročně.

Potřeby služby pro osoby v nepříznivé situaci

- řešení situace ztráty bydlení + nepříznivých podmínek bydlení u osob ohrožených sociálním vyloučením.

IV. Rozvojová témata se zaměřením na cílovou skupinu:

Senioři a zdravotně postižení občané

1. Zahájení poskytování osobní asistence pro seniory a osoby se zdravotním postižením

Problémová situace

V území obce s rozšířenou působností jsou občané, kteří z důvodu svého zdravotního stavu vyžadují trvalou pomoc druhé osoby. Jedná se zejména o uživatele pečovatelské služby, jejichž zdravotní stav se zhoršuje a pečovatelská služba neuspokojí veškeré jejich potřeby a o osoby, kterým pomoc poskytuje rodinný příslušník, který z rodinných zdravotních důvodů nemůže poskytovat pomoc trvale či po určitý časový úsek, případně potřebuje odlehčení v průběhu péče. Odhad cílové skupiny 5 - 10 osob.

Popis opatření

Cílem je zvýšit informovanost o službě osobní asistence a ve spolupráci s pečovatelskou službou a pracovníky městského úřadu, agentury příspěvku na péči vytipovávat osoby, které by potenciálně mohly tuto službu potřebovat. Zajistit stabilní poskytování služby v regionu.

Zdroj ověření

Informace poskytovatelů sociálních služeb a agentury příspěvku na péči – rozhovory jednou ročně.

Dopady cíle

Zajištění služeb osobám vyžadující pomoc druhé osoby.
Zapojení osob se zdravotním postižením do společenského života.
Zvýšení počtu osob žijících ve svém přirozeném prostředí.
Snížení zátěže pečujících osob.

Termín realizace

Průběžně 2010 - 2012

Odpovědnost

Referentky příspěvku na péči, vedoucí organizační složky Pečovatelská služba Kostelec nad Orlicí, ředitelka Geriatrického centra v Týništi nad Orlicí, Hewer – koordinátorka pro region Pardubice

Dotčené subjekty

Organizační složka Pečovatelská služba Kostelec nad Orlicí, Geriatrické centrum v Týništi nad Orlicí, Městský úřad v Kostelci nad Orlicí, odbor sociálních věcí - referentky příspěvku na péči, Hewer – poskytovatel osobní asistence.

Předpokládané finanční dopady

Nejsou přímé finanční nároky.

1.1 Zahájení poskytování osobní asistence

Popis opatření

Poskytovatel osobní asistence personálně zajistí osobní asistenci pro region Kostecka. Cílem je zajistit stabilně 2 úvazky osobních asistentů v roce 2012.

Zdroj ověření

Informace poskytovatele sociálních služeb.

Dopady opatření

Zajištění služeb osobám vyžadující pomoc druhé osoby.
Zvýšení počtu osob žijících ve svém přirozeném prostředí.
Snížení zátěže pečujících osob.
Zapojení osob se zdravotním postižením do společenského života

Termín realizace

Průběžně 2010 - 2012

Odpovědnost

Hewer – koordinátorka pro region Pardubice

Dotčené subjekty

Hewer, o. s.

Předpokládané finanční dopady

Nejsou předpokládány finanční dopady do rozpočtu obce.

1.2 Vyhledávání a informování osob vyžadující osobní asistenci

Popis opatření

V rámci jednání s klienty při výkonu agendy příspěvku na péči informovat vybrané uživatele o službě osobní asistence cca 6 klientů ročně.

V rámci výkonu pečovatelské služby informovat vybrané klienty o službě osobní asistence, cca 8 klientů ročně.

Zdroj ověření

Informace poskytovatele sociálních služeb 1x ročně.

Dopady opatření

Zajištění služeb osobám vyžadující pomoc druhé osoby.
Zvýšení počtu osob žijících ve svém přirozeném prostředí.
Snížení zátěže pečujících osob.

Termín realizace

Průběžně 2010 – 2012, vždy ve 2. pololetí zpráva poskytovatele

Odpovědnost

ředitelka Geriatrického centra Týniště nad Orlicí,
vedoucí Pečovatelské služby Kostelec nad Orlicí,
vedoucí odboru sociálních věcí, Městský úřad Kostelec nad Orlicí.

Dotčené subjekty

Geriatrické centrum Týniště nad Orlicí, Pečovatelská služba Kostelec nad Orlicí, Městský úřad Kostelec nad Orlicí, Hewer, o. s.

Předpokládané finanční dopady

Nejsou předpokládány přímé náklady na realizaci.

2. Rozvoj pečovatelské služby

Problémová situace

Organizační struktura služby neodpovídá změnám provedeným v souvislosti s platností zákona č. 108/2006 Sb. o sociálních službách (vyčlenění organizační složky města na jedné straně a zařazení sociální pracovníce na městském úřadě). Služba má také

dostatečnou kapacitu pro zajištění služeb ve spádovém území obce s pověřeným obecním úřadem, případně i další obce.

Popis opatření

Změna organizační struktury pečovatelské služby.

Rozšiřování pečovatelské služby do spádových obcí.

Zdroj ověření

Usnesení Rady města Kostelec nad Orlicí o změně organizační struktury, popisy pracovních míst, smlouvy s obcemi.

Dopady opatření

Účelnější poskytování pečovatelské služby, zlepšení řídicích procesů v rámci organizační složky, zvýšení dostupnosti služby pro občany žijících v obcích ve spádovém území Kostelce nad Orlicí.

Termín realizace

2. pololetí 2010 – změna organizační struktury
průběžně 2011 – 2012 (jednání s obcemi dle projeveného zájmu občanů obcí).

Odpovědnost

Vedoucí pečovatelské služby.

Dotčené subjekty

Městský úřad Kostelec nad Orlicí, odbor sociálních věcí, Město Kostelec nad Orlicí, pečovatelská služba.

Předpokládané finanční dopady

Žádné přímé finanční náklady. Konzultace Kč 20 000,- provozní prostředky pečovatelské služby (případně individuální projekt Královéhradeckého kraje).

2.1 Změna organizační struktury pečovatelské služby

Popis opatření

Změnit organizační strukturu pečovatelské služby, zejména přeřazením sociální pracovníce do struktury organizační složky, vytvořením přesnějšího popisu kompetencí vedoucí organizační složky a sociální pracovníce. V případě potřeby lze využít konzultace zaměřené na tato témata.

Zdroj ověření

Usnesení Rady města ke změně organizační struktury.
Popisy pracovních míst.

Dopady opatření

Účelnější poskytování pečovatelské služby

Zlepšení řídicích procesů v rámci organizační složky

Termín realizace

2. pololetí 2010
1. pololetí 2011 (zpřesnění popisu pracovních míst)

Odpovědnost

Vedoucí pečovatelské služby.

Dotčené subjekty

Městský úřad Kostelec nad Orlicí, odbor sociálních věcí, Město Kostelec nad Orlicí, pečovatelská služba.

Předpokládané finanční dopady

Provozní prostředky pečovatelské služby. Konzultace Kč 20 000,- provozní prostředky pečovatelské služby (případně individuální projekt Královéhradeckého kraje).

2.2 Rozšiřování pečovatelské služby do spádových obcí

Popis opatření

Na základě požadavků občanů obcí, kteří nemají uzavřenou smlouvu o poskytování pečovatelské služby zahájit jednání s představiteli obcí o uzavření této smlouvy. Jedná se o obce Borohrádek, Chleny, Krchleby, Vrbice, Olešnice.

Zdroj ověření

Informace vedoucí pečovatelské služby.
Smlouvy o zajištění pečovatelské služby.

Dopady opatření

Účelnější poskytování pečovatelské služby.
Zvýšení dostupnosti služby pro občany žijících v obcích ve spádovém území Kostelce nad Orlicí

Termín realizace

2010 – 2011 průběžně

Odpovědnost

Vedoucí pečovatelské služby

Dotčené subjekty

Město Kostelec nad Orlicí, pečovatelská služba.

Předpokládané finanční dopady

Běžné provozní prostředky pečovatelské služby.

3. Lavičky pro seniory

Problémová situace

Ve městě jsou některé úseky, kde chybějí lavičky, které by umožnili odpočinek při chůzi seniorů. Vytipovány byly úseky „dům s pečovatelskou službou – náměstí“, „dům s pečovatelskou službou – kemp“ a „dům s pečovatelskou – kaplička“.

Popis opatření

Umístění alespoň 1 lavičky na každou z výše zmíněných tras.

Zdroj ověření

Umístěné lavičky.

Dopady opatření

Usnadnění pohybu seniorů ve městě.
Zvýšení počtu odpočinkových zón.

Termín realizace

2. pololetí 2010, 2011, 2012.

Odpovědnost

Koordinátorka plánování sociálních služeb.

Dotčené subjekty

Městský úřad Kostelec nad Orlicí, odbor rozvoje a investic.

Předpokládané finanční dopady

Ve 2. pololetí 2010 žádné přímé finanční náklady (umístění 1 reklamní lavičky), v roce 2011 Kč 10 000,-, v roce 2012 Kč 10 000,-.

4. Odstraňování prostorových bariér v Kostelci nad Orlicí

Problémová situace

Na základě sběru podnětů osob se sníženou schopností pohybu byl definován jako nejvíce problematický objekt pošty, kde je znemožněn přístup osobám se sníženou schopností pohybu.

Popis opatření

Zpracování záměru bezbariérové trasy a její předložení Vládnímu výboru pro zdravotně postižené občany.

Realizace bezbariérové terasy náměstí – městská policie - pošta – napojení na komunikaci I/11.

Vyjednávání o odstranění bariér s Českou poštou.

Zdroj ověření

Zpracovaný záměr bezbariérové trasy

Zápis z jednání, uzavření dohody o partnerství dle metodiky Národního rozvojového programu mobility pro všechny

Upravené objekty

Dopady opatření

Usnadnění pohybu osob se sníženou schopností pohybu, osob po úrazech a rodičů s kočárky.

Termín realizace

2. pololetí 2010 jednání s Českou poštou

květen 2011 podání záměru realizace bezbariérové trasy

2011 a 2012 realizace odstraňování bariér

Odpovědnost

Odbor rozvoje a investic, Městský úřad Kostelec nad Orlicí (příprava záměru bezbariérové trasy, realizace úprav).

Koordinátorka plánování sociálních služeb (jednání s Českou poštou).

Dotčené subjekty

Česká pošta, odbor rozvoje a investic města Kostelec nad Orlicí.

Předpokládané finanční dopady

Státní fond dopravní infrastruktury, rozpočet České pošty s. p. (náklady na realizaci investic budou upřesněny), město Kostelec nad Orlicí bude vyčísleno.

5. Zlepšení informovanosti a orientace občanů v oblasti sociálních služeb pro seniory

Problémová situace

Využití služeb pro seniory a zdravotně postižené občany je limitováno jejich informační dostupností. Občané nemají dostatečné informace v době rozhodování o zajištění péče. To vede k tomu, že využívají nevhodnou službu, případně se na službu obrací pozdě.

Popis opatření

Realizovat společné setkání poskytovatelů sociálních služeb pro seniory a pracovníků úseku příspěvku na péči v rozsahu 2 setkání ročně (popř. zapojit zdravotní sestry od praktických lékařů)

Realizovat setkání s veřejností v rozsahu alespoň 1 setkání ročně.

Realizovat informační setkání pro osoby pečující o své blízké, ověřit potřebnost informační a emoční podpory. Realizace 2 schůzek se 2 skupinami.

Zdroj ověření

Zápis ze setkání poskytovatelů sociálních služeb

Informace realizátora setkání s veřejností

Informace realizátora setkání s pečujícími osobami

Podklady pro projekt jako závěr z informačních setkání s pečujícími osobami

Dopady cíle

Zajištění účelnějšího využití sociálních služeb.

Prevence přetížení pečujících osob.

Podpora služeb poskytovaných v přirozeném prostředí.

Termín realizace

Průběžně 2010 - 2012

Odpovědnost

Koordinátor plánování sociálních služeb

Dotčené subjekty

Městský úřad v Kostelci nad Orlicí, odbor sociálních věcí – úsek příspěvku na péči, Pečovatelská služba Kostelec nad Orlicí, Geriatrické centrum Týniště nad Orlicí, Domov důchodců Borohrádek, Domov důchodců Albrechtice nad Orlicí.

Předpokládané finanční dopady

Provozní prostředky na plánování sociálních služeb, Kč 6 000,- rozpočet města Kostelec nad Orlicí 2010, Kč 12 000,- ročně rozpočet města Kostelec nad Orlicí pro roky 2011 a 2012. V případě realizace pravidelných podpůrných skupin 2011 – 2012 ročně Kč 30 000,- (1/2 rozpočty měst Kostelec nad Orlicí a Týniště nad Orlicí) a 30 000,- Kč Královéhradecký kraj.

5.1 Realizovat společné setkání poskytovatelů sociálních služeb a pracovníků úseku příspěvku na péči

Popis opatření

Realizovat společné setkání poskytovatelů sociálních služeb pro seniory (Pečovatelská služba Kostelec nad Orlicí, Geriatrické centrum Týniště nad Orlicí, Domov důchodců Borohrádek, Domov důchodců Albrechtice nad Orlicí) a pracovníků úseku příspěvku na péči

v rozsahu 2 setkání ročně. Setkání zaměřit na kazuistiky specifických klientů (přechodová fáze, druh zdravotního omezení) nebo příkladů dobré/špatné praxe při předávání klientů, informovanosti klientů apod. Setkání povede externí facilitátor.

Zdroj ověření

Zápis ze setkání poskytovatelů sociálních služeb

Dopady opatření

Zlepšení spolupráce při informování a předávání klientů
Spolupráce poskytovatelů zaměřená na řešení situace klienta
Podpora setrvání klienta v přirozeném prostředí

Termín realizace

1 schůzka v každém kalendářním pololetí 2010 – 2012

Odpovědnost

Koordinátorka plánování sociálních služeb.

Dotčené subjekty

Městský úřad v Kostelci nad Orlicí, odbor sociálních věcí – úsek příspěvku na péči, Pečovatelská služba Kostelec nad Orlicí, Geriatrické centrum Týniště nad Orlicí, Domov důchodců Borohrádek, Domov důchodců Albrechtice nad Orlicí.

Předpokládané finanční dopady

Kč 6 000,- ročně rozpočet města Kostelec nad Orlicí 2010 – 2012. Náklady na facilitaci jednání.

5.2 Realizovat setkání s veřejností

Popis opatření

Realizovat setkání s veřejností (kluby důchodců, spolky zdravotně postižených v území obce s rozšířenou působností). Představovat služby formou příběhů klientů. Realizovat alespoň 2 setkání ročně. Setkání by měla být zaměřena na podporu služeb poskytovaných v přirozeném prostředí.

Zdroj ověření

Informace realizátora setkání s veřejností

Dopady opatření

Zlepšení informovanosti veřejnosti o sociálních službách,
podpora setrvání klienta v přirozeném prostředí

Termín realizace

2011 – 2012

Odpovědnost

Koordinátorka plánování sociálních služeb.

Dotčené subjekty

Klub důchodců Kostelec nad Orlicí, Klub důchodců Týniště nad Orlicí 1 a 2, Klub důchodců Častolovice, Klub důchodců Doudleby nad Orlicí, Svaz postižených civilizačními chorobami Kostelec nad Orlicí.

Předpokládané finanční dopady

Provozní prostředky na plánování sociálních služeb.

5.3 Realizovat informační setkání pro osoby pečující o své blízké

Popis opatření

Realizovat informační setkání pro osoby pečující o své blízké. Za vedení zkušeného supervizora budou zmapovány potřeby pečujících osob a jejich představy budoucí péče, účastníci budou informováni o dostupné péči a budou jim poskytnuty informace, které využijí při péči o osobu blízkou. Pečující osoby budou osloveny pracovníci příspěvku na péči a pracovníky sociálních služeb. Zrealizovány budou 2 schůzky 2 skupin.

Schůzky ověří potřebnost podpůrných skupin pro pečující osoby, výstupem schůzek bude podklad pro přípravu projektu na jejich realizaci.

V případě, že se prokáže potřebnost skupin, bude vypracován projekt na realizaci podpůrných skupin pro pečující osoby.

Zdroj ověření

Zápis ze setkání poskytovatelů sociálních služeb

Dopady opatření

Informace realizátora setkání s pečujícími osobami

Podklady pro projekt jako závěr z informačních setkání s pečujícími osobami

Projekt na realizaci podpůrných skupin pro pečující osoby (v případě, že se prokáže potřebnost).

Termín realizace

1. čtvrtletí 2011 informační setkání

1. čtvrtletí 2011 a 2012 příprava projektu

2011 – 2012 realizace setkání

Odpovědnost

Koordinátorka plánování sociálních služeb.

Dotčené subjekty

Městský úřad v Kostelci nad Orlicí, odbor sociálních věcí – úsek příspěvku na péči, Pečovatelská služba Kostelec nad Orlicí, Geriatrické centrum Týniště nad Orlicí, Domov důchodců Borohrádek, Domov důchodců Albrechtice nad Orlicí.

Předpokládané finanční dopady

Úvodní informační schůzky Kč 6 000,- (rozpočet města Kostelec nad Orlicí 2011).

V případě realizace pravidelných podpůrných skupin Kč 30 000,- ročně (rozpočty měst Kostelec nad Orlicí a Týniště nad Orlicí pro roky 2011 - 2012) a Kč 30 000,- ročně Královéhradecký kraj pro roky 2011 - 2012.

6. Rozšíření Domovinky – centra denních služeb v Kostelci nad Orlicí

Problémová situace

Stávající kapacita domovinky je na hranici poptávky. Do budoucna se očekává nárůst poptávky po tomto typu služby. Nárůst kapacity by zlevnil provoz v přepočtu na jednoho uživatele.

Popis opatření

Realizovat investici do úprav prostor jídelny v domě s pečovatelskou službou Frošova 1414, aby vznikl prostor pro Domovinku - centrum denních služeb o kapacitě 8 lidí.

Dovybavit vnitřní prostor Domovinky – centra denních služeb.

Zahájit poskytování služeb v nových prostorách a realizovat informační kampaň vůči občanům (letáky, článek, den otevřených dveří).

Zdroj ověření

Informace vedoucí pečovatelské služby.

Dopady opatření

Zvýšení dostupnosti služeb Domovinky – centra denních služeb, snížení nákladů v přepočtu na 1 uživatele.

Termín realizace

2. pololetí 2010

Odpovědnost

Vedoucí odboru investic a rozvoje – realizace investiční části.

Vedoucí pečovatelské služby – realizace dovybavení služby.

Dotčené subjekty

Městský úřad – odbor investic a rozvoje, Pečovatelská služba Kostelec nad Orlicí.

Předpokládané finanční dopady

Kč 470 000,- investice do stavebních úprav – rozpočet města, Kč 80 000,- nákup drobného vybavení – rozpočet města – kapitola pečovatelské služby, úspora Kč 8 500,- ročně za 1 místo, tj. Kč 25 500,- ročně v souvislosti s navýšením 3 míst.

7. Podpora aktivizačních činností pro seniory

Problémová situace

Senioři, zejména ti se sníženou schopností pohybu, mají omezenou možnost trávit aktivně svůj volný čas.

Popis opatření

Podporovat pravidelnou činnost Klubu důchodců a Sdružení postižených civilizačními chorobami. Realizovat každý rok alespoň 2 aktivity pro seniory, kteří nejsou sdruženi v těchto spolcích, např. kurzy PC, seniorské olympiády, cvičení pro seniory, aktivity prevence kriminality apod.

Zdroj ověření

Informace Klubu důchodců, Sdružení postižených civilizačními chorobami.

Informace koordinátorky plánování sociálních služeb.

Dopady opatření

Zlepšení psychosociální situace seniorů.

Termín realizace

Průběžně 2010 – 2012

Odpovědnost

Koordinátorka plánování sociálních služeb.

Dotčené subjekty

Klub důchodců, Sdružení postižených civilizačními chorobami, Městská policie, Městský úřad Kostelec nad Orlicí – koordinátorka plánování sociálních služeb, Pečovatelská služba Kostelec nad Orlicí.

Předpokládané finanční dopady

Kč 21 000,- ročně pro SPCCH, Kč 105 000 - 120 000,- ročně pro Klub důchodců, 40 000,- Kč pro další aktivity – rozpočet města Kostelec nad Orlicí, případně další zdroje – Královéhradecký kraj programy zaměřené na aktivity související se sociálními službami, program prevence kriminality, soukromé nadace – Nadace Vize 97, Nadace Manželů Klausových, Nadační fond Romana Šebrleho, Nadace Via, případně další.

8. Hřiště pro seniory

Problémová situace

Ve městě chybí příležitosti pro aktivní trávení volného času seniorů s omezenými schopnostmi pohybu.

Popis opatření

Realizovat výstavbu hřiště pro seniory ve dvoře domu s pečovatelskou službou Foršova 1414. Hřiště bude mít alespoň 4 prvky pro rehabilitační cvičení seniorů.

Zdroj ověření

Realizované hřiště.

Dopady opatření

Zvýšení příležitostí k trávení volného času seniorů.

Oživení prostor dvora domu s pečovatelskou službou Frošova 1414

Využití rehabilitačních prvků i pro širokou veřejnost

Termín realizace

2. pololetí 2010

Odpovědnost

Odbor rozvoje a investic ve spolupráci s Místní akční skupinou Nad Orlicí.

Dotčené subjekty

Místní akční skupina nad Orlicí, koordinátorka plánování sociálních služeb, pečovatelská služba.

Předpokládané finanční dopady

Kč 200 000,- Program rozvoje venkova – MAS Nad Orlicí, Kč 20 000,- rozpočet města Kostelec nad Orlicí

V. Cíle města Týniště nad Orlicí

1. Zachování autobusu městské hromadné dopravy v Týništi nad Orlicí

Problémová situace

Ze sídliště U Dubu je pro osoby se sníženou schopností pohybu obtížná dostupnost centra města. Vzhledem k rozlehlosti města je nutné překonávat velké vzdálenosti, což představuje pro osoby se sníženou schopností pohybu bariéru ve využívání služeb dostupných ve městě.

Popis opatření

Udržení linky městské hromadné dopravy na trase U Dubu – nádraží, centrum města – Lípa nad Orlicí.

Zdroj ověření

Jízdní řád autobusu.

Dopady opatření

Zvýšení mobility osoby se sníženou schopností pohybu.

Termín realizace

Průběžně 2011 – 2012

Odpovědnost

Město Týniště nad Orlicí.

Dotčené subjekty

Audis bus.

Předpokládané finanční dopady

Pro období 2010 – 2011 Kč 330 000,- ročně – investiční náklady na nákup autobusu.

Provozní náklady Kč 550 000,- ročně. Zdroj rozpočet města Týniště nad Orlicí.

2. Zachování dostupnosti pečovatelské služby

Problémová situace

V souvislosti se stárnutím populace v Týništi nad Orlicí narůstá také počet úkonů pečovatelské služby v přepočtu na 1 uživatele, zároveň narůstá počet uživatelů pečovatelské služby. Pro zachování stávající místní dostupnosti pečovatelské služby (rozsah obsluhovaného území), ale i pro zachování kapacity z hlediska počtu uživatelů je nezbytné personální posílení služby.

Popis opatření

Navýšení počtu pečovatelek o 1 úvazek na cílový stav 4 pečovatelky pečovatelské služby Geriatrického centra v Týništi nad Orlicí.

Zdroj ověření

Zpráva poskytovatele.

Dopady opatření

Zvýšení mobility osoby se sníženou schopností pohybu.

Termín realizace

2. pololetí 2010 a následující roky

Odpovědnost

Ředitelka Geriatrického centra

Dotčené subjekty

Geriatrické centrum Týniště nad Orlicí

Předpokládané finanční dopady

Pro rok 2010 Kč 120 000,- (2. pololetí), v roce 2011 – 2012 Kč 240 000,- ročně. Zdroj rozpočet města Týniště nad Orlicí.

3. Rozšíření počtu bytů zvláštního určení

Problémová situace

Město Týniště nad Orlicí dlouhodobě zaznamenává převis poptávky po bydlení v bytech zvláštního určení.

Popis opatření

Zvýšení počtu bytů zvláštního určení v majetku města o 8 bytů a jejich převedení do užívání seniorům (osobám se zdravotním postižením).

Zdroj ověření

Smlouvy o nájmu bytu.

Dopady opatření

Zajištění vhodných bytových podmínek seniorům a zdravotně postiženým.
Snížení převisu poptávky po bytech zvláštního určení.

Termín realizace

4. čtvrtletí 2010 (po skončení rekonstrukce budovy Radnice)

Odpovědnost

Město Týniště nad Orlicí, odbor správy majetku.

Dotčené subjekty

Město Týniště nad Orlicí, odbor správy majetku.

Předpokládané finanční dopady

Pro rok 2010 Kč 8 033 750,- (zdroj rozpočet města Týniště nad Orlicí).

Potřeby pro skupinu seniorů

- Mapování potřebnosti tísňové péče – propagace služby v cílové skupině.
- Navýšení příležitostí pro pracovní uplatnění osob s mentálním postižením o cca 8 míst do roku 2012.
- Zabezpečení alespoň 3 míst v chráněném bydlení pro osoby s mentálním postižením v horizontu 5 let.
- Zabezpečení respitních pobytů pro seniory i pro osoby s mentálním postižením.
- Připravit dotační řízení pro poskytování příspěvků poskytovatelům sociálních služeb a souvisejících služeb.

VI. Harmonogram realizace

1. Cíle pro oblast rodiny s dětmi, osoby ohrožené sociálním vyloučením

| Číslo opatření | Popis opatření | Termín realizace | Vyžaduje PS | Vyžaduje práci koordinátorky | Mimořádná aktivita | realizuje | Peníze města | Peníze odjinud |
|----------------|---|--|------------------------|------------------------------|--------------------|---|---|------------------------------|
| 1.1 | Individuální podpora | 2011-2012 | NE | ANO | | Koordinátorka, poskytovatel TSP | NE | ANO nadace |
| 2.1 | Realizace aktivit na podporu romských tradic | 2010 – 2012 | NE | NE | NE součást SAS | Poskytovatel sociálně aktiv. služeb pro rodiny s dětmi (SAS) | NE | NE |
| 2.2 | Zařazení aktivit romských dětí do programů pro veřejnost | 2011 – 2012 | ANO 1.pololetí 2011 | NE | NE součást SAS | Poskytovatel sociálně aktiv. služeb pro rodiny s dětmi (SAS) | NE | NE |
| 3.3 | Vymezit vzájemnou spolupráci terénních soc. služeb pro rodiny | 2. pololetí 2010 | ANO – mimořádnou | ANO | ANO | Koordinátorka, Salinger, terénní pracovníce, poskytovatel SAS | NE | NE |
| 3.1 | Zavedení SAS | 2. pololetí 2010 | NE | NE | NE | Královéhradecký kraj | ANO 40 000,- + Týniště, 5000,- Borohrádek, Doudleby, Čermná | ANO individuální projekt KHK |
| 4.2 | Předávání informací novému poskytovateli | 2. pololetí 2010 | NE | NE | Součást TP | Terénní pracovníce | NE | NE |
| 5. | Realizace projektu prevence kriminality | 1. pololetí 2011 příprava, 2. pololetí 2011 realizace | ANO | ANO | ANO | Koordinátorka + externí subjekty | ANO Kč 12 000,- | ANO MV Kč 48 000,- |
| 5. | Realizace projektu prevence kriminality | 1. pololetí 2012 příprava, 2. pololetí 2012 realizace | ANO | ANO | ANO | Koordinátorka + externí subjekty | ANO Kč 12 000,- | ANO MV Kč 48 000,- |

2. Cíle pro oblast služeb pro seniory a zdravotně postižené

| | | | | | | | | |
|-----|---|------------------------------|----------------|-----|------------|---|--------------------------------|------------------------|
| 1. | Osobní asistence | Každé 2. pololetí - kontrola | ANO | ANO | NE | koordinátorka | NE | NE |
| 2.1 | Změna organizační struktury PS | 2. pololetí 2010 | NE | NE | Součást PS | Pečovatelská služba KO | NE | NE |
| 2.2 | Rozšiřování pečovatelské služby | Průběžně 2010 – 2012 | NE | NE | NE | Pečovatelská služba | NE, obce kam se rozšíří PS | NE |
| 3. | Lavičky pro seniory | 2. pololetí 2010 | NE | ANO | ANO | Koordinátorka, ORI | NE | NE |
| 3. | Lavičky pro seniory | 2. pololetí 2011 | NE | ANO | ANO | Koordinátorka, ORI | ANO Kč 30 000,- | NE |
| 3. | Lavičky pro seniory | 2. pololetí 2012 | NE | ANO | ANO | Koordinátorka, ORI | ANO Kč 30 000,- | NE |
| 4. | Odstraňování bariér – jednání s Českou poštou | 2. pololetí 2010 | NE | ANO | ANO | Koordinátorka, vedení města | NE | ANO, Česká pošta s. p. |
| 4. | Odstraňování bariér - Záměr | 1. pololetí 2011 | NE | ANO | ANO | Koordinátorka, ORI | ANO | NE |
| 4. | Odstraňování bariér úpravy | 2012 | NE | NE | ANO | ORI | ANO 20% nákladů | ANO, SFDI 80% nákladů |
| 5.1 | Realizovat setkání poskytovatelů soc. služeb a pracovníků příspěvku na péči | 2. pololetí 2010 | ANO, mimořádná | ANO | ANO | Koordinátorka, poskytovatelé služeb pro seniory | ANO, Kč 6 000,- | NE |
| 5.1 | Realizovat setkání poskytovatelů soc. služeb a pracovníků příspěvku na péči | 2. pololetí 2011 | ANO, mimořádná | ANO | ANO | Koordinátorka, poskytovatelé služeb pro seniory | ANO, Kč 6 000,- | NE |
| 5.1 | Realizovat setkání poskytovatelů soc. služeb a pracovníků příspěvku na péči | 2. pololetí 2012 | ANO, mimořádná | ANO | ANO | Koordinátorka, poskytovatelé služeb pro seniory | ANO, Kč 6 000,- | NE |
| 5.2 | Realizovat setkání s veřejností | 2011 - 2012 | NE | ANO | NE | Koordinátorka, spolky a kluby | NE | NE |
| 5.3 | Informační setkání pro osoby pečující + příprava projektu | 1. pololetí 2011 | NE | ANO | ANO | Koordinátorka, příspěvek na péči, poskytovatelé | ANO Kč 6 000,- | NE |
| 5.3 | Projekt pro osoby pečující | 2. pololetí 2011 | NE | ANO | ANO | Koordinátorka, příspěvek na péči, poskytovatelé | ANO Kč 15000,- + Týniště n. O. | ANO Kč 30000,- KHK |

| | | | | | | | | |
|-----|--|---|-----|-----|-----|---|---------------------------------|---------------------------------|
| 5.3 | Projekt pro osoby pečující | 2. pololetí 2012 | NE | ANO | ANO | Koordinátorka, příspěvek na péči, poskytovatelé | ANO Kč 15000,- + Týniště n. O. | ANO Kč 30000,- KHK |
| 6. | Rozšíření Domovinky - CDS | 2. pololetí 2010 | NE | NE | ANO | Odbor rozvoje a investic | ANO 470 000,- 80 000,- vybavení | NE |
| 7. | Podpora aktivizačních činností pro seniory | 2. pololetí 2010 | ANO | ANO | ANO | Koordinátorka, | ANO 40 000,- ročně | ANO Kč 20 000,- KHK, MV, nadace |
| 7. | Podpora aktivizačních činností pro seniory | 1. pololetí 2011 (příprava) 2. pololetí 2011 (realizace) | ANO | ANO | ANO | Koordinátorka, | ANO 40 000,- ročně | ANO Kč 20 000,- KHK, MV, nadace |
| 7. | Podpora aktivizačních činností pro seniory | 1. pololetí 2012 (příprava) 2. pololetí 2012 (realizace) | ANO | ANO | ANO | Koordinátorka, | ANO 40 000,- ročně | ANO Kč 20 000,- KHK, MV, nadace |
| 8. | Hřiště DPS | 2. pololetí 2010 | NE | ANO | ANO | Koordinátorka, ORI | ANO 20 000,- | ANO Kč 200 000,- MAS |

VII. Monitorování plánu

Monitoring provádí pracovní skupiny na základě podnětu řídicí skupiny komunitního plánování, vedoucí odboru sociálních věcí a koordinátorky plánování sociálních služeb – 2x ročně.

V rámci monitoringu se sleduje:

- a) naplňování záměrů a finančních závazků, které jsou uvedeny v rámci „Sítě poskytovatelů sociálních služeb pro území obce s rozšířenou působností Kostelec nad Orlicí“. Kontrola plnění je realizována na základě informací dotčených poskytovatelů sociálních služeb.
- b) Naplňování cílů včetně termínů stanovených v rámci „Rozvojových témat pro jednotlivé cílové skupiny“.

V případě odchylky od závazků formulovaných v „Síti poskytovatelů sociálních služeb pro území obce s rozšířenou působností Kostelec nad Orlicí“, nebo „Rozvojových témat“ bude pracovní skupinou navrženo nápravné řešení. V případě, že se návrh řešení dotýká závazků samosprávy, bude řešení předkládáno řídicí skupině. Návrhy schválené řídicí skupinou jsou předkládány zastupitelstvu města.

Aktualizace plánu

Aktualizace plánu je prováděna vždy před ukončením pololetí běžného roku. V rámci aktualizace plánu jsou zapracovány změny zjištěné při monitoringu. Zároveň jsou hodnoceny také budoucí cíle, dle nových zjištění ve světle aktuálních zkušeností (noví poskytovatelé, potřeby, změny ve fungování sociálních služeb), případně dochází ke zpřesnění formulovaných cílů.

Mimořádné aktualizace jsou přijímány na základě usnesení řídicí skupiny, například při realizaci nových opatření plánu či řešení krizových situací.

Návrhy na aktualizaci předkládá pracovní skupina, schvaluje řídicí skupina. V případě potřeby schvaluje aktualizaci zastupitelstvo města.

Zařazení nových poskytovatelů

Noví poskytovatelé získají podporu z obecních a městských rozpočtů pouze v případě, že budou zařazeni do plánu sociálních služeb. Tato podmínka neplatí, v případě potřeby řešení naléhavé situace osob nacházejících se v nepříznivé sociální situaci.

Pro zařazení do plánu služeb se poskytovatelé budou obracet na vedoucího odboru sociálních věcí Městského úřadu Kostelec nad Orlicí.

Noví poskytovatelé budou zařazeni na základě usnesení pracovní a řídicí skupiny. Poskytovatel musí prokázat potřebnost služby pro občany Kostelecka.

Revize plánu

Revize plánu bude provedena v průběhu 2. pololetí roku 2011. V rámci této revize bude provedeno nové zjišťování potřeb občanů, které bude prováděno u všech osob nacházejících se v nepříznivé sociální situaci.

Realizace

Realizaci plánu bude zabezpečovat odbor sociálních věcí Městského úřadu Kostelec nad Orlicí. Pro případné posílení kapacity a zajištění finančních prostředků na realizaci procesu a naplňování cílů plánu lze využít finančních prostředků IP Rozvoj Královéhradeckého kraje – resp. případného nástupnického projektu v roce 2011. Posilování procesů plánování lze také financovat z grantových prostředků Operačního programu Lidské zdroje a zaměstnanost – opatření 3.1.