



Vaše značka:
Číslo jednací: MUKO-11754/2018-nk
Spisová značka: 1995/2018
Datum: 14.05.2018
Vyřizuje: Nikola Kopecká
Kontakt: 725 390 489 / nkopeccka@muko.cz
Počet listů: 2
Počet příloh/listů příloh: 3/2
Sp. znak, sk. režim: 280.4, S/5

VEŘEJNÁ VYHLÁŠKA OPATŘENÍ OBECNÉ POVAHY

Stanovení přechodné úpravy provozu

Městský úřad Kostelec nad Orlicí, Odbor dopravy – obecní živnostenský úřad jako příslušný orgán státní správy ve věcech stanovení místní a přechodné úpravy provozu na pozemních komunikacích, na silnicích II. a III. tříd, místních komunikací a veřejně přístupných účelových komunikací, dle ustanovení § 124 odst. 1 a odst. 6 zákona č. 361/2000 Sb., o provozu na pozemních komunikacích a o změnách některých zákonů (dále jen „zákon o silničním provozu“), v souladu s ustanovením § 171 zákona č. 500/2004 Sb., správní řád, ve znění pozdějších předpisů, na základě návrhu žadatele Město Kostelec nad Orlicí, Palackého náměstí 38, 517 41, Kostelec nad Orlicí, IČO: 002 74 968 (dále jen „žadatel“), po předchozím písemném vyjádření Policie České republiky, Krajské ředitelství policie Královéhradeckého kraje, Územní odbor Rychnov nad Kněžnou - Dopravní inspektorát (dále jen „Policie ČR“) ze dne 30.04.2018 pod č. j. KRP-41421/ČJ-2018-050706

s t a n o v u j e

v souladu s ustanovením **§ 77 odst. 1 písm. c) a odst. 5 zákona o silničním provozu, přechodnou úpravu provozu** na silnici č. II/316 par. č. 1245/1 ulice Zoubkova k. ú. Kostelec nad Orlicí, spočívající v umístění přenosných dopravních značek (dále jen „PDZ“), dopravního zařízení (dále jen „DZ“) a světelných signalizačních zařízení (dále jen „SSZ“), z důvodu zajištění havarijní opravy kanalizační přípojky a opěrné zdi, v termínu od 21.05.2018 do 29.06.2018, dle grafického znázornění v příloze.

Za podmíněk:

Dopravní značení: „PDZ“, „DZ“ a „SSZ“

Velikost dopravního značení: základní rozměrová řada

Provedení dopravního značení: retroreflexní

Silnice: silnice č. II/316 v k.ú. Kostelec nad Orlicí

Úsek: silnice č. II/316 ulice Zoubkova, par. č. 1245/1 / mezi domy čp. 399 a 416/ v k.ú. Kostelec nad Orlicí

Platnost úpravy: od 21.05.2018 do 29.06.2018

Důvod: zajištění havarijní opravy kanalizační přípojky a opěrné zdi

Osoba odpovědná za řádné provedení přechodné úpravy: Josef Holub – zaměstnanec společnosti INSTAV Hlinsko a.s., Tyršova 833, 539 01 Hlinsko, IČO: 252 84 959, tel.: 725 601 955

Pro umístění dopravního značení se stanovují tyto podmínky:

1. Při umístování přechodného dopravního značení, dopravního zařízení a světelných signalizačních zařízení bude přihlédnuto k vyjádření schváleného Policií ČR, ze dne 30.04.2018, pod č. j. KRPH-41421/ČJ-2018-050706, viz. **schéma B/3 a B/6**.
2. Umístění dopravního značení, dopravního zařízení a světelných signalizačních zařízení bude provedeno podle technických podmínek stanovených v publikaci TP č. 66 „*Zásady pro označování pracovních míst na pozemních komunikacích*“ schválených Ministerstvem dopravy čj. 21/2015-120-TN/1 ze dne 12. března 2015 s účinností od 1. dubna 2015 a ČSN 018020 .
3. Dopravní značení, dopravní zařízení a světelní signalizační zařízení bude provedeno v souladu s vyhláškou č. 294/2015 Sb. a ČSN EN 12 899-1, ČSN EN 1463-1.
4. Přenosné značky se umísťují spodním okrajem ve výšce nejméně 0,6 m nad úrovní vozovky a pokud možno v jednotné výšce v rámci pracovního místa.
5. Vodorovná vzdálenost bližšího okraje stálé značky nebo její konstrukce od vnějšího okraje zpevněné části krajnice nebo od obrubníku je 0,50 – 2,00 m. Vodorovná vzdálenost bližšího okraje přenosné značky od jízdního nebo pomocného pruhu je 0,50 – 4,00 m.
6. Přechodné dopravní značky musí být umístěny na podpěrných sloupcích v provedení červenobílými reflexními pruhy.
7. Viditelnost přechodného dopravního značení a dopravního zařízení musí být mimo obec ze vzdálenosti minimálně 100 m a v obci ze vzdálenosti minimálně 50 m.
8. Stávající dopravního značení, které by mohlo být v kolizi s přechodnou úpravou provozu je nutné zakrýt.
9. Dopravní značení, dopravní zařízení a světelné signalizační zařízení bude sloužit přechodně. Odborné umístění přechodného dopravního značení, dopravního zařízení a světelného signalizačního zařízení a jeho instalaci zajistí žadatel. Dopravní značení, zařízení a signalizační světelné zařízení je nutno průběžně kontrolovat a zjištěné závady neprodleně odstranit na náklady žadatele.
10. Dopravní zařízení a přechodné dopravní značky musí být zajištěny tak, aby vlivem povětrnostních podmínek nedošlo ke změně jejich polohy.
11. Po ukončení platnosti tohoto stanovení, nebo pokud bude akce ukončena dříve než termín uvedený v tomto stanovení (případě dle termínu uvedeného v rozhodnutí příslušného silničního správního úřadu), je nutné stanovené dopravní značení a zařízení odstranit a stávající dopravní značení, které bylo v kolizi s přechodným značením, odkrýt.
12. Městský úřad Kostelec nad Orlicí, Odbor dopravy – obecní živnostenský úřad, si vyhrazuje právo toto stanovení změnit nebo doplnit, pokud si to bude vyžadovat veřejný zájem.

Odůvodnění:

Dne 14.05.2018 byla doručena Městskému úřadu v Kostelci nad Orlicí, Odboru dopravy – obecnímu živnostenskému úřadu, žádost Města Kostelec nad Orlicí, Palackého náměstí 38, 517 41, Kostelec nad Orlicí, IČO: 002 74 968, o stanovení přechodné úpravy provozu na pozemní komunikaci, spočívající v umístění dopravního značení, dopravního zařízení a světelných signalizačních zařízení na silnici č. II/316 ulice Zoubkova par. č. 1245/1 v k.ú. Kostelec nad Orlicí, z důvodu zajištění havarijní opravy kanalizačních přípojky a opěrné zdi, a to v termínu od 21.05.2018 do 29.06.2018. Součástí žádosti je schéma B/3, B/6 a dále situační plánec, viz. příloha.

Při posuzování žádosti vycházel Městský úřad Kostelec nad Orlicí, Odbor dopravy – obecní živnostenský úřad ze situace v místě, z podkladů žádosti, z podmínek stanovených v § 78 zákona o silničním provozu, z vyjádření Policie ČR ze dne 30.04.2018 pod č. j. KRPH-41421/ČJ-2018-050706, včetně schémat B/3, B/6 a situačního plánu, které tvoří přílohu stanovení dopravního značení a ze souhlasného stanoviska Správy silnic Královéhradeckého kraje, příspěvkové organizace, Kutnohorská 59, 500 04 Hradec Králové, IČO: 709 47 996.

Umístění výše uvedených dopravních značek, dopravního zařízení a světelných signalizačních zařízení, dle tohoto stanovení přechodné úpravy provozu na předmětné pozemní komunikaci, je nezbytné pro zajištění bezpečnosti a plynulosti provozu na pozemní komunikaci.

Správní orgán podnět posoudil dle platné právní úpravy, dle zákona č. 361/2000 Sb., o provozu na pozemních komunikacích a o změnách některých zákonů, v platném znění a dle vyhlášky č. 294/2015 Sb., v souladu s ust. § 77 odst. 5 zákona stanovil přechodnou úpravu provozu ve shora uvedeném znění.

Poučení:

Toto opatření obecné povahy se oznamuje veřejnou vyhláškou a nabývá účinnosti pátým dnem po dni vyvěšení veřejné vyhlášky, v souladu s ustanovením § 77 odst. 5 zákona o silničním provozu. Proti opatření obecné povahy nelze v souladu s ustanovením § 173 odst. 2 správního řádu podat opravný prostředek. Soulad opatření obecné povahy s právními předpisy lze posoudit v přezkumném řízení. Usnesení o zahájení přezkumného řízení lze vydat do 3 let od účinnosti opatření

„otisk úředního razítka“

Nikola Kopecká

referentka Odboru dopravy –

obecního živnostenského úřadu

Toto opatření obecné povahy musí být vyvěšeno nejméně po dobu 15 dnů na úřední desce Městského úřadu Kostelec nad Orlicí. Opatření obecné povahy nabývá účinnosti pátým dnem po vyvěšení. Vývěsní lhůta začíná den následující po dni vyvěšení. Sejmутí veřejné vyhlášky je možné následující pracovní den po posledním dni lhůty pro vyvěšení. Tento dokument musí být zveřejněn též způsobem umožňující dálkový přístup.

Datum vyvěšení:

Datum sejmутí:

Razítko a podpis oprávněné osoby, potvrzující vyvěšení a sejmутí dokumentu:
.....

Razítko:

Účastníci řízení:

1. Město Kostelec nad Orlicí, Palackého náměstí 38, 517 41 Kostelec nad Orlicí, IČO: 002 74 968 – správce majetku města
2. Správa silnic Královéhradeckého kraje, příspěvková organizace, Kutnohorská 59, 500 04 Hradec Králové, IČO: 709 47 996

Ostatní – veřejná vyhláška

- Městský úřad Kostelec nad Orlicí – úřední deska

Dotčené orgány:

Krajské ředitelství policie Královéhradeckého kraje, Územní odbor Rychnov nad Kněžnou, Doprnvní inspektorát Rychnov nad Kněžnou, Zborovská 1360, 516 01 Rychnov nad Kněžnou, IČO: 751 51 545

Přílohy:

Schéma B/3 a B/6

Situační plánec

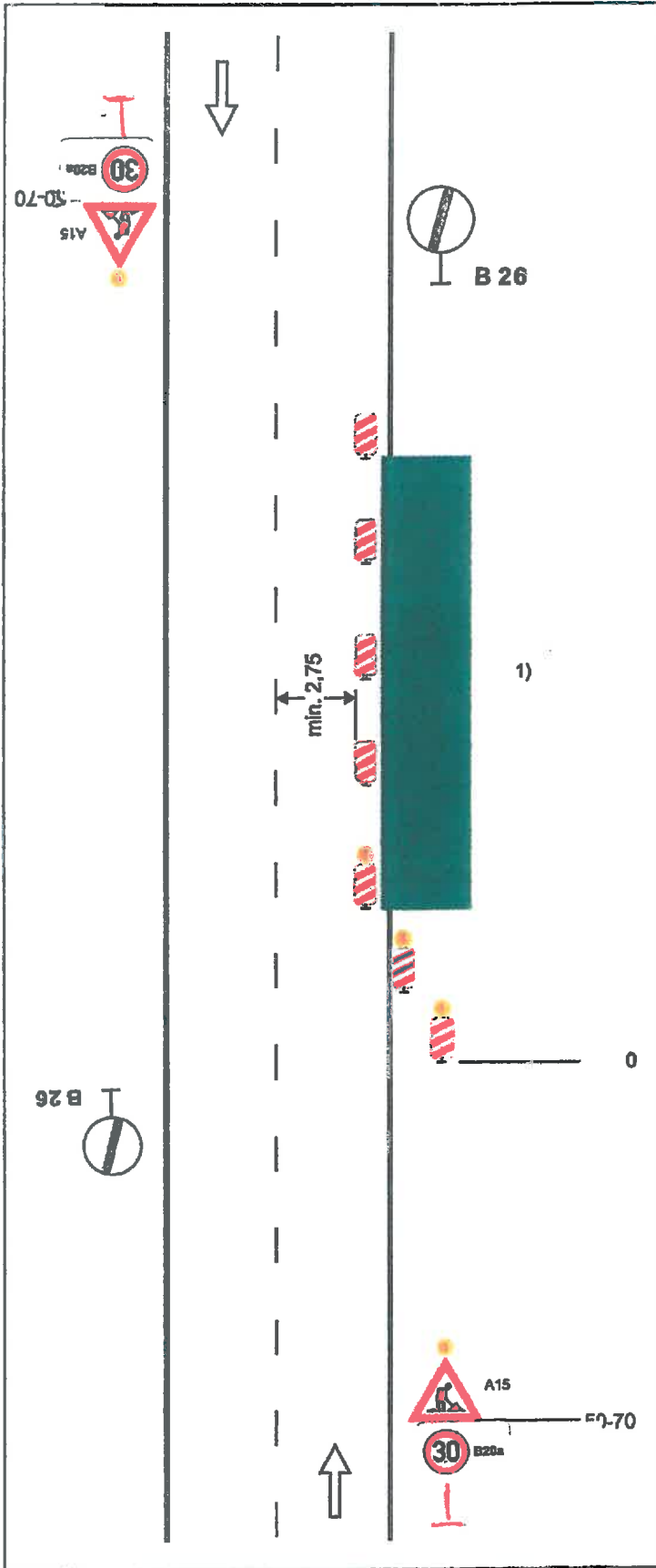


Schéma B/3

Standardní pracovní místo. Zúžení jízdního pruhu.

podélná uzávěra oboustrannými směrovacími deskami
odstup max. 10 m

příčná uzávěra jednostrannými směrovacími deskami
odstup podélně 1-2 m
příčně 0,6-1 m
výstražná světla typu 1 na každé směrovací desce

1) užití dopravních značek a dopravních zařízení v případě souběžných parkovacích pruhů, chodníků nebo stezek pro cyklisty podle schémat B/17 až B/20

výstražné světlo typu 1 nebo značka umístěna na fluorescenčním žlutozeleném podkladu, v protisměru shodně

POLICIE ČESKÉ REPUBLIKY
KRAJSKÉ ŘEDITELSTVÍ POLICIE
KRAJOVÉ HADECKÝHO KRAJE
vzdělávací středisko
INSPEKTORÁT
516 01 RYCHNOV NAD KNĚŽNOU

KRPu - 41421/CI-201P-0706

Se. 4. 2018

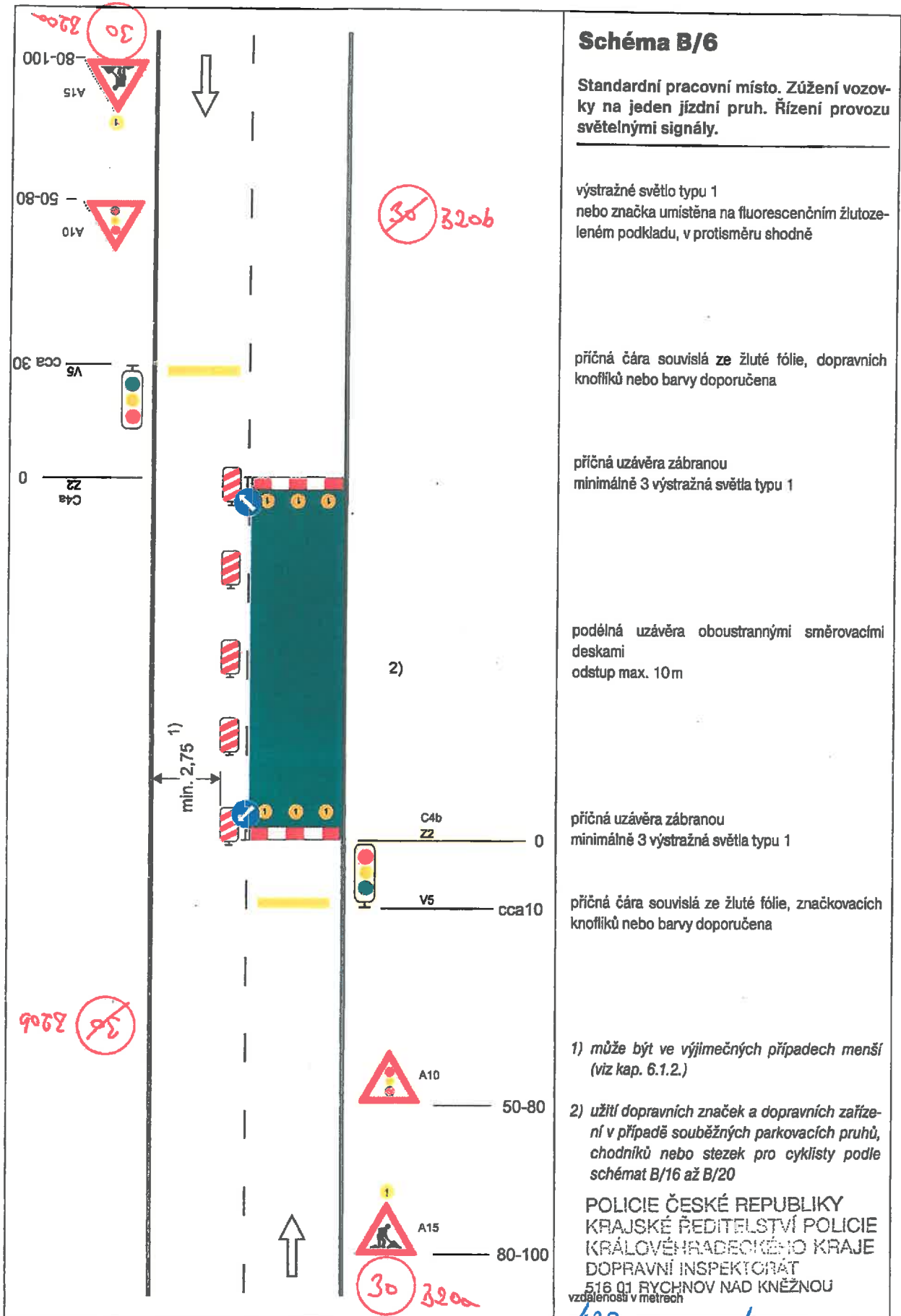


Schéma B/6

Standardní pracovní místo. Zúžení vozovky na jeden jízdní pruh. Řízení provozu světelnými signály.

výstražné světlo typu 1 nebo značka umístěna na fluorescenčním žlutozeleném podkladu, v protisměru shodně

příčná čára souvislá ze žluté fólie, dopravních knoflíků nebo barvy doporučená

příčná uzávěra zábranou minimálně 3 výstražná světla typu 1

podélná uzávěra oboustrannými směrovacími deskami odstup max. 10 m

příčná uzávěra zábranou minimálně 3 výstražná světla typu 1

příčná čára souvislá ze žluté fólie, značkovacích knoflíků nebo barvy doporučená

1) může být ve výjimečných případech menší (viz kap. 6.1.2.)

2) užití dopravních značek a dopravních zařízení v případě souběžných parkovacích pruhů, chodníků nebo stezek pro cyklisty podle schémat B/16 až B/20

POLICIE ČESKÉ REPUBLIKY
KRAJSKÉ ŘEDITELSTVÍ POLICIE
KRÁLOVÉHRADECKÉHO KRAJE
DOPRAVNÍ INSPEKTORÁT
516 01 RYCHNOV NAD KNĚŽNOU
vzdálenosti v metrech

Handwritten blue notes and signature: 4. 9. 2014, 30. 9. 2014

