

ČERNÍ ŠVIHÁCI

BÍLÍ ANDĚLÉ
VYVÁZLI SE
ŠTÍTEM



A tesavelu zatím pijí se ctí. Šalamounsky si vyzkoušeli nosnost tématu na veřejné předpremiéře 8. ledna v Přestavlkách před třicítkou nedočkavců. A poté ještě razantně škrkali-celých čtyřicet minut!

A vyplatilo se. Vyprodaný Rabštejn 14. ledna bouřil a Kosteletčáci s rozkoší reagovali na téměř každou repliku. Zvláště si užívali autentičtí internacionálové v čele s Ferom Šipošem a Džezikem. Bylo dojemné sledovat dvojice Perger st.-Šipoš a Hanáček-Džezik, jak si po premiéře u velkých fernetů rozebírají své postavy do nejjemnějších nuancí. Autor schytl mírnou kritiku ze strany diváctva ženského, jež ho označilo za Chytilovou v opačném gardu. Autor však nadále trval na tom, že jeho profeministický náhled na ženský svět vyznačuje se nebetyčnou laskavostí. Důkazem toho by snad mohla být pochvala od místostarosty.

Ten pravý chleba se však lámal o den později v pražském Činoherním klubu. Tady sice vyprodáno nebylo, ale své čtvrté účinkování na zdejší posvátné půdě zvládli Černí šviháci se ctí. Režisér se po představení dostal do sevření generality Činoherního klubu /ředitel Procházka, dramaturgové Pácl a Císař/ a bylo mu sděleno, že zejména druhá část chytla saze a má všeobecnou platnost. Ta první-až opravdu poběží suverénně a v rytmu-ji nepochybně získá též. Obavy z toho, že téma bude mít jen lokálpatriotický dosah, jsou prý rozhodně liché-a v Činoheráku budeme kdykoliv vítáni.

Netřeba se ukvapovat-náhled divadelních odborníků se však zatím kloní k tomu, že-až se kus usadí a párkrát obehraje-bude mít nejlépe k Amatérům. Uvidíme-mnohé dozajista napoví ještě třetí premiéra v hradeckém Klicperově divadle, odkud se nesou poplašné zprávy, že bude asi vyprodáno!

V únoru si Černí šviháci kromě reprízy ANDĚLŮ v sobotu 11. února 2006 od 19:30 na Rabštejně dopřejí zasloužený odpočinek. Principál s autentickým Kubříčkem odlétne na Madeiru a ve vlnách Atlantiku a na horských štítích si všechno nechá projít hlavou ještě dřívě, než začnou soutěžní přehlídky.

-jt-



Uvnitř čísla najdete:

Str. 3 - 5

Usnesení RM a ZM

Str. 6 - 7

Informace z radnice

Str. 8 - 9

Informace pro občany

Str. 9

Zdraví - drogy - farmaka

Str. 10

Reg. tur. a info. centrum

Str. 11

Zaujalo nás

Str. 12

Společenská kronika

Str. 12

Kultura

Str. 14

Církev

Str. 15 - 17

Z našich škol

Str. 18 - 20

Ze spolků a organizací

Str. 20

Tipy na výlet

Str. 21 - 24

Z historie

Str. 24 - 27

Ze sportu

ZPRAVODAJ MĚSTA KOSTELEC NAD ORLICÍ

Únor 2006

Vydává Město

Kostelec nad Orlicí

Palackého nám. 38

Tel.: 494 337 111

494 321 551

šéfredaktor Václav Klecandr

Redakční rada:

MVDr. V. Fidler, Lenka Faltysová,
K. Sejkorová, Karel Martinec,
Milan Perger, Ing. Jaroslava Blažková,
Šárka Slezáková.

Redakční rada neodpovídá za stylizaci
příspěvků a případné tiskové chyby.

Publikace je registrována
Ministerstvem kultury ČR
pod značkou: MK ČR E 11924

Tisk AG TYP Kostelec n. Orl.,
agtyp@iol.cz, náklad 2800 ks.

Inzerce objednávejte:

na Městském úřadě v Kostelci n. Orl.
494 337 284
e-mail: zpravodaj@muko.cz

*Titul. str.: Bílí andělé pijí tesavelu
foto: archív Černí šviháci*

Uzávěrka

březnového čísla

15. 2. 2006

www.kostelec-nad-orlici.cz

VÝTAHY Z USNESENÍ RADY MĚSTA KOSTELEC NAD ORLICÍ

Výtah z usnesení RM Kostelce nad Orlicí ze dne 5. 12. 2005 (č.31/2005)

RM schvaluje

- Poskytnutí finančního příspěvku pro TJ Sokol Kostelec nad Orlicí na zajištění projektu „VOLNÝ ČAS - ČAS BEZ DROG“
- zveřejnění záměru pronajmout nebytové prostory v domě čp. 347 o velikosti 30m² k uskladnění nábytku
- uzavření nájemní smlouvy na byt č.17 v čp.1459, ulice Rudé armády, Kostelec nad Orlicí na dobu určitou do 5.12.2007 s účinností od 6.12.2005, a to za předpokladu, že nájemce splňuje podmínky dotačního programu
- Dodatek k servisní a materiálové smlouvě č. 42519680 (smlouvě na výrobu kopií a výtisků) uzavřené mezi Městem Kostelec nad Orlicí (zákazník) a firmou Konica Minolta Business Solutions Czech, spol. s r.o., Brno (poskytovatel)

RM souhlasí

- s převedením celé navrhované částky finančních prostředků Základní školy Palackého náměstí, Kostelec nad Orlicí z rezervního fondu do fondu odměn
- s výší mimořádných odměn ředitelů škol a školských zařízení
- s přidělením bytu v DPS, Frošova čp. 1414 po panu Netušilovi paní Miroslavě Tomáškové, Kostelec nad Orlicí na dobu určitou od 1.12.2005 do 30.6.2006
- s přidělením bytu v DPS, Frošova čp. 1414 po paní Bartošové paní Pavlíně Hruškové, Kostelec nad Orlicí na dobu určitou od 1.1.2006 do 30.6.2006.
- s prodloužením nájemních smluv na byty v DPS následujícím obyvatelům DPS: pro Márii Sivákovou - na dobu určitou od 1.1.2006 do 30.6.2006, Vlastu Sejkorovou - na dobu určitou od 1.1.2006 do 30.6.2006, Karla Konvalinku - na dobu určitou od 1.1.2006 do 30.6.2006, Aličku Schreiberovou na dobu určitou od 1.2.2006 do 31.12.2006, Evu Hůlkovou - na dobu určitou od 1.1.2006 do 31.12.2006, Marii Reiterovou - na dobu určitou od 1.1.2006 do 31.12.2006, Helenu Skulinovou - na dobu určitou od 1.1.2006 do 31.12.2006
- se zařazením žádosti o byt p. Margity Sivákové do seznamu žadatelů
- s prodloužením nájemní smlouvy na byt v čp. 1104, Rudé armády na dobu určitou do 31.12.2006 s tím, že pokud do této doby nebudou ze strany nájemníka splněny zákonné podmínky pro přidělení obecního bytu, nebude smlouva dále prodloužena
- s upraveným pořadníkem na obsazení bytů č.p. 347, Frošova a čp. 1459, Rudé armády v souladu s návrhem BK a s ukončením nájemní smlouvy dohodou nejpozději do 5.12.2005
- s upraveným pořadníkem na obsazení bytů č.p. 347, Frošova a čp. 1459, Rudé armády v souladu s návrhem BK a s ukončením nájemní smlouvy dohodou nejpozději do 5.12.2005
- se zveřejněním záměru na prodej pozemků parc. č. 707/48 (ostatní plocha - jiná plocha) o výměře 69 m² a parc. č. 718/4 (zahrada) o výměře 388 m² v lokalitě za objekty firmy PANAS a Tiskárny AG Typ u ulice Rudé armády ve městě a katastrálním území Kostelec nad Orlicí
- s uzavřením dodatku č. 1 smlouvy o dílo č. 04-04 na provedení stavby „Výstavba bytů v objektu č. 26 v areálu bývalých kasáren Kostelec nad Orlicí“ s firmou Ing. Jan Hikele, Svitavy
- s uzavřením nájemní smlouvy na pronájem přístroje na měření rychlosti silničních vozidel v Kostelci n. Orlicí se společností Inoteska-CT s.r.o. Česká Třebová
- s variantou č. 3 z předložené žádosti florbalového klubu FbK Kostelec nad Orlicí o finanční podporu
- s navrženou výší odměn členům komisí rady města (nečlenům zastupitelstva města)

RM bere na vědomí

- rozsudek Okresního soudu v Rychnově nad Kněžnou i Krajského soudu v Hradci Králové a žádost paní Vlasty Jovnašové s tím, že paní Vlasta Jovnašová musí dle výroku soudu do 15. května 2006 opustit byt v čp. 1070 v Tyršově ulici.
- žádost p. Jiřího Čabana o přidělení bytu a předává ji k posouzení bytové komisi
- informaci o finanční situaci účtu FOROB
- zprávu o životním prostředí ve městě, předloženou odborem SMM
- informaci o finančních darech na volnočasové aktivity a pořízení technického výjezdového vozidla SDH Kostelec nad Orlicí - Město

RM doporučuje

- ZM schválit ponechání nedočerpaných finančních prostředků z rozpočtu roku 2005 školám a školským zařízením, které město zřizuje, na účtech do dalšího kalendářního roku

- ❑ ZM schválit prodloužení smlouvy o revolvingovém úvěru ve výši 3 000 000,- Kč do 30. dubna 2006
- ❑ Rada města doporučuje ZM uzavření kupní smlouvy na pozemek parc. č. 1148/3 (ostatní plocha) o výměře 7 m² v Žofínské ulici v k. ú. Kostelec nad Orlicí
- ❑ revokovat usnesení ze dne 1. 11. 2004 o prodeji pozemku parc. č. 2558 v k. ú. Kostelec nad Orlicí. Vzhledem k právě probíhajícímu procesu tvorby strategického plánu rozvoje doporučuje rada města pozemky zatím neprodávat
- ❑ uzavření smlouvy o smlouvě budoucí kupní na pozemky parc. číslo 2720/54 o výměře 88 m², 2720/57 o výměře 131 m², 2720/58 o výměře 43m² a 2720/61 o výměře 139 m² s panem Ing. Františkem Singlem, Kostelec nad Orlicí
- ❑ uzavření smlouvy o smlouvě budoucí kupní na pozemek parc. číslo 2720/62 o výměře 40 m² s firmou SIEGL spol. s r.o., Borohrádek
- ❑ doporučuje zastupitelstvu města prodej bytové jednotky 231/5 a spoluvlastnického podílu o velikosti 56/1465 vzhledem k celku na společných částech budovy č. p. 230 a 231 a na stavebních parcelách parc. č. 70/2 a 70/3 v ulici Příkopy, Kostelec nad Orlicí, to vše v k.ú. Kostelec nad Orlicí.
- ❑ doporučuje zastupitelstvu města prodej bytové jednotky 146/1 a spoluvlastnického podílu o velikosti 80/313 vzhledem k celku na společných částech budovy č. p. 146 a na stavební parcelce parc. č. 1161 v ulici Husova, Kostelec nad Orlicí, to vše v k. ú. Kostelec nad Orlicí.
- ❑ doporučuje zastupitelstvu města prodej bytové jednotky 180/5 a spoluvlastnického podílu o velikosti 62/252 vzhledem k celku na společných částech budovy č. p. 180 a na stavební parcelce parc. č. 1315/5 v ulici Za Drahou, Kostelec nad Orlicí, to vše v k.ú. Kostelec nad Orlicí.
- ❑ ZM realizovat prodej domu čp.437 v ulici Riegrova až po ukončení nájemní a podnájemní smlouvy současných obyvatel
- ❑ ZM schválit uvolnění částky ve výši 99.000,- Kč z rozpočtu města na rok 2006. Tato částka bude určena k dofinancování celkové částky ve výši 990.000,- Kč na zakoupení silničního radaru AD9T
- ❑ ZM schválit členský příspěvek pro DSO Orlice ve výši 20,- Kč na obyvatele

RM nedoporučuje

- ❑ zastupitelstvu města prodej bytů 1189/13, 1189/20 a 1190/1 U Váhy č.p. 1189 a 1190 z důvodu nízkých nabídkových cen

RM revokuje

- ❑ bod 1.a) z usnesení č. 30/2005 ze dne 21. 11. 2005, kterým schválila zapracování zástavy ve prospěch města do doby splacení celkové ceny bytu do kupní smlouvy na prodej bytové jednotky č. 1108/1 a spoluvlastnického podílu o velikosti 6256/97713 vzhledem k celku na společných částech budovy č. p. 1107 a 1108 a na stavebních parcelách parc. č. 806/1 a 807/1 v ulici Rudé armády, Kostelec nad Orlicí, to vše v k.ú. Kostelec nad Orlicí.
- ❑ bod č. 1d z usnesení č. 28/2005 ze dne 7. listopadu 2005, kterým schválilo smlouvu o dílo s firmou Inoteska-CT s. r. o. Česká Třebová.

mimořádné jednání ze dne 7. 12. 2005 (č.32/2005)

RM souhlasí

- ❑ s odkoupením 23 ks movitého majetku od ÚZSVM v hodnotě 8 511,50 Kč (včetně nákladů na znalecký posudek). Zároveň bude ukončena Smlouva o výpůjčce movitých věcí č. 15100/11870/2003 a zbývající majetek bude ÚZSVM vrácen.

RM doporučuje

- ❑ zastupitelstvu města vzít na vědomí změnu cen vodného a stočného od 1. 1. 2006 pro Město Kostelec nad Orlicí a části města Kostelecká Lhota, Kozodry, Koryta

ze dne 19. 12. 2005 (č.33/2005)

RM souhlasí

- ❑ se zveřejněním záměru na prodej par. č.2291/2 o výměře 26 m², části par. č. 2290/1 a části par. č. 2290/3 vše v kat. ú. Kostelec n/Orl.
- ❑ s umístěním DZ „Zákaz zastavení“, na stávající sloupek při výjezdu ze sídliště u fy Federal-Mogul a. s. do ul. Barákova DZ „Zákaz odbočení vlevo“
- ❑ s přidělením vyhrazeného parkoviště v ul. Solnická před čp. 1371 s tím, že vodorovné značení bude doplněno značením svislým s uvedením SPZ
- ❑ se zveřejněním záměru na směnu pozemku parc. č. 2413/8 (ostatní plocha - ostatní komunikace) o výměře 296 m² a pozemku parc. č. 2413/10 (ostatní plocha - jiná plocha) o výměře 154 m² v majetku Města Kostelec nad Orlicí, to vše v lokalitě Podhorná ve městě a katastrálním území Kostelec nad Orlicí
- ❑ s prodloužením užívání předzahrádky o velikosti cca 15 m² u rychlého občerstvení v ulici Tyršova s tím, že bude podána nová žádost o povolení zvláštního užívání místní komunikace
- ❑ se zahájením činností vedoucích k prohlášení památkové zóny na Palackého nám.
- ❑ s novými platovými výměry ředitelů škol a školských zařízení Kostelec nad Orlicí s platností od 1. 1. 2006
- ❑ s prodloužením nájemní smlouvy na byt č. 7 v čp. 1044 RA na dobu určitou od 1. 1. 2006 do 30. 6. 2006
- ❑ s prodloužením nájemní smlouvy na byt č. 5 v čp. 1043 RA Kostelec n.O. s účinností od 1. 2. 2006 na dobu neurčitou
- ❑ s uzavřením dodatku č.1 k nájemní smlouvě ze dne 22. 3. 2001 s Městskými lesy Kostelec nad Orlicí, spol. s r. o.
- ❑ se zřízením pozice romský terénní asistent v rámci organizační složky Technický útvar od 1. 1. 2006. Finanční krytí je zajištěno ze státní dotace s 30% spoluúčastí města
- ❑ s uzavřením mandátní smlouvy mezi mandatářem s.p. Česká pošta, Praha 3, odštěpný závod VAKUS a mandantem Město Kostelec nad Orlicí na SIPO
- ❑ s přesunem termínu splátky půjčky na dostavbu sociálního zařízení sokolovny za rok 2005 na termín 30. 1. 2006
- ❑ s příspěvkem ve výši 10 tis. Kč na reprezentaci města na turnaji žákovských mužstev v odbíjené ve Varšavě dle žádosti TJ Sokol z grantu Federal Mogul a. s.

RM nesouhlasí

- ❑ se zveřejněním záměru na prodej části par. č. 2560/20 o výměře cca 130 m² (orná půda) vzhledem k tvorbě zastavovací studie dotčené lokality
- ❑ se zveřejněním záměru na prodej části par. č.2560/20 o výměře cca 230 m² (orná půda) vzhledem k tvorbě zastavovací studie dotčené lokality
- ❑ se zveřejněním záměru na prodej části par. č.191/5 o výměře cca 230 m² (orná půda) v kat. ú. Kostelecká Lhota
- ❑ se zřízením nového zastřešení autobusové zastávky naproti stávající zastávce v ul. Kotyzova

RM schvaluje

- ❑ uzavření dodatku č. 4 ke smlouvě o nájmu majetku k provozování veřejných vodovodů a veřejné kanalizace, ČOV mezi městem a firmou AQUA SERVIS, a. s., Rychnov nad Kněžnou s tím, že z celkové výše nájemného 50% částky bude ponecháno u nájemce na obnovu, modernizaci a pořizování nového investičního majetku a 50% bude poukázáno na příjmový účet města
- ❑ dodatky k nájemním smlouvám na pronájem pozemků města občanům k zahrádkářským a rekreačním účelům. Splatnost ročního nájemného se stanovuje na 30. 6. V případě ukončení nájemního vztahu před skončením roku bude přeplatek vrácen

- uzavření nájemní smlouvy na byt v čp. 347, ulice Frošova, Kostelec nad Orlicí na dobu neurčitou s účinností od 1. 1. 2006 a za předpokladu předání původního městského bytu do 4. 1. 2006

RM doporučuje

- zastupitelstvu města schválit prodej městského rodinného domu č. p. 288 v ulici Hálkova v Kostelci nad Orlicí obálkovou metodou bez stanovení minimální prodejní ceny s tím, že si Město vyhrazuje právo rozhodnout o prodeji domu s ohledem na přijaté nabídky
- zastupitelstvu schválení upravených stanov Krematoria Jaroměř a. s. tak, jak je schválila Valná hromada Krematoria Jaroměř a. s. 9. 12. 2005

RM mění

- bod 1. j) z usnesení Rady města č. 21/2005 ze dne 8. 8. 2005, kterým schválila dopravní značení na vjezdech do vnitrobloku obytných domů v ulicích Přfkopy, Ke Stadionu a Štefánikova. Na základě dohod obyvatel domů budou na vjezdech do vnitrobloku obytných domů umístěny svislé DZ B 29 (zákaz stání) s dodatkovou tabulkou E 12 (v prostoru celého dvora v zimním období)

RM odvolává

- vedoucího odboru DSH z funkce vedoucího na jeho vlastní žádost, a to k datu nástupu nově jmenovaného vedoucího odboru. Do tohoto termínu je dosavadní vedoucí povinen vykonávat náležitě všechny povinnosti vedoucího odboru.

Výtah z usnesení ZM Kostelce nad Orlicí ze dne 31. 1. 2005

ZM schvaluje

- prodej bytové jednotky 231/5 a spoluvlastnického podílu o velikosti 56/1465 vzhledem k celku na společných částech budovy č. p. 230 a 231 a na stavebních parcelách parc. č. 70/2 a 70/3 v ulici Přfkopy, Kostelec nad Orlicí, to vše v k.ú. Kostelec nad Orlicí
- prodej bytové jednotky 146/1 a spoluvlastnického podílu o velikosti 80/313 vzhledem k celku na společných částech budovy č. p. 146 a na stavební parcele parc. č. 1161 v ulici Husova, Kostelec nad Orlicí, to vše v k.ú. Kostelec nad Orlicí
- prodej bytové jednotky 180/5 s nájemníkem a spoluvlastnického podílu o velikosti 62/252 vzhledem k celku na společných částech budovy č. p. 180 a na stavební parcele parc. č. 1315/5 v ulici Za Drahou, Kostelec nad Orlicí, to vše v k.ú. Kostelec nad Orlicí
- uzavření kupní smlouvy na pozemek parc. č. 1148/3 (ostatní plocha) o výměře 7 m² v Žofínské ulici ve městě a k. ú. Kostelec nad Orlicí
- uzavření smlouvy o smlouvě budoucí kupní na pozemky parc. číslo 2720/54 o výměře 88 m², 2720/57 o výměře 131 m², 2720/58 o výměře 43 m² a 2720/61 o výměře 139 m², to vše v ulicích Erbenova a Severní ve městě a katastrálním území Kostelec nad Orlicí
- uzavření smlouvy o smlouvě budoucí kupní na pozemek parc. číslo 2720/62 o výměře 40 m² v ulici Severní ve městě a katastrálním území Kostelec nad Orlicí
- úpravu rozpočtu Města Kostelec nad Orlicí v roce 2005: příjmy o 233,840 tisíc Kč, výdaje o 286,530 tisíc Kč, celkový schodek rozpočtu je 52,690 tisíc Kč
- obecně závaznou vyhlášku č. 8/2005 o místním poplatku za provoz systému shromažďování, sběru, přepravy, třídění, využívání a odstraňování komunálních odpadů
- prodloužení smlouvy o revolvingovém úvěru ve výši 3 000 000,- Kč do dubna 2006
- rozpočtové provizorium na rok 2006 do doby schválení rozpočtu na tento rok, výdaje za každý měsíc budou ve výši 1/12 skutečnosti roku 2005

- členský příspěvek DSO Orlice pro rok 2006 ve výši 20,- Kč za 1 obyvatele
- odměny členům výborů Zastupitelstva města dle přílohy
- program jednání Zastupitelstva města na rok 2006
- dodatky č. 1 zřizovacích listin příspěvkových organizací Základní umělecké školy Františka Ignáce Tůmy, Kostelec nad Orlicí, Tyršova 17 a Domu dětí a mládeže Kostelec nad Orlicí, Žižkova 367. Zastupitelstvo města schvaluje smlouvy o výpůjčce nemovitého majetku se Základní uměleckou školou F. I. Tůmy a Domem dětí a mládeže

ZM bere na vědomí

- zprávu o životním prostředí ve městě - odpadové hospodářství a veřejná zeleň, předloženou odborem správy majetku města a přednesenou Ing. Karlem Lepšíkem
- zprávu o činnosti Rady města přednesenou tajemnicí Ing. Jaroslavou Blažkovou
- informace o postupu prací na tvorbě strategického plánu rozvoje Města Kostelec nad Orlicí
- informace o rozšíření zásahových možností SDH Kostelec - město
- změnu cen vodného a stočného od 1. 1. 2006 pro Město Kostelec nad Orlicí a části města Kostelecká Lhota, Kozodry, Koryta

ZM neschvaluje

- prodej bytů 1189/13, 1189/20 a 1190/1 s nájemníky v ulici U Váhy č.p. 1189 a 1190 z důvodu nízkých nabídkových cen podaných v obálkové metodě

ZM revokuje

- bod 2.d) z usnesení zastupitelstva města ze dne 17. 10. 2005, kterým schválilo prodej bytové jednotky č. 1108/1 a spoluvlastnického podílu o velikosti 6256/97713 vzhledem k celku na společných částech budovy č. p. 1107 a 1108 a na stavebních parcelách parc. č. 806/1 a 807/1 v ulici Rudé armády, Kostelec nad Orlicí, to vše v k.ú. Kostelec nad Orlicí. Důvodem revokace je jednorázové zaplacení kupní ceny bytu s využitím 5% slevy.
- bod 1. c) z usnesení zastupitelstva města ze dne 1. 11. 2004, kterým zastupitelstvu města schválilo prodej pozemku parc. č. 2558 (trvalý travní porost) o výměře 576 m² v k. ú. Kostelec nad Orlicí. Důvodem revokace jsou práce na strategickém plánu města, kdy je možné počítat s tím, že by město mohlo tento pozemek v budoucnu samo využít.

ZM souhlasí

- s tím, aby nedočerpané provozní prostředky základních škol a školských zařízení z rozpočtu roku 2005 byly vráceny po uzavření účetního roku 2005, a po uzavření hospodaření nedočerpané částky budou převedeny zpět na účet subjektů
- se zařazením částky ve výši 99.000,- Kč do rozpočtu města na rok 2006. Tato částka bude určena k dofinancování celkové částky ve výši 990.000,- Kč na zakoupení silničního radaru AD9T
- s prodejem domu čp. 437 v ulici Riegrova po ukončení nájemní a podnájemní smlouvy současných obyvatel obálkovou metodou

ŽALUZIE  **THERM**

Miroslav Mareš Ptáčkova 963, Kostelec n. O.

- žaluzie všech typů a provedení
- markýzy na zastínění teras a balkonů
- sítě proti hmyzu
- čalounění dveří koženkou - na místě
- látkové a dřevěné rolety
- VELUX - žaluzie a rolety

Tel./fax: 494 322 727 <http://www.zaluzie-mares.cz>
 Mobil: 602 455 881 e-mail: mares@zaluzie-mares.cz

INFORMACE Z RADNICE

CENÍK SLUŽEB POSKYTOVANÝCH MĚSTSKÝM ÚRADEM V KOSTELCI NAD ORLICÍ

KOPIROVÁNÍ

Formát A4	jednostranná	2,-- Kč
Formát A4	oboustranná	3,-- Kč
Formát A3	jednostranná	3,-- Kč
Formát A3	oboustranná	5,-- Kč

(služba je poskytována v podatelně, případně v sekretariátě vedení města)

Barevné kopírování

Formát A4	jednostranná	15,-- Kč
Formát A4	oboustranná	29,-- Kč
Formát A3	jednostranná	30,-- Kč
Formát A3	oboustranná	59,-- Kč

(kopírování se provádí v kanceláři č. 117 nové budovy)

LAMINACE

Formát A4	20,-- Kč
-----------	----------

(služba je poskytována na hlavní pokladně - pí Kameníková)

RELACE V MÍSTNÍM ROZHLESE

Místní nereklamní hlášení	20,-- Kč
Cizí reklamní hlášení	50,-- Kč
Nevýdělečné organizace	
Školská zařízení	zdarma

(služba je poskytována v sekretariátě - 2. výtahová stanice)

ANALOGOVÝ MAPOVÝ VÝSTUP Z DIGITÁLNĚ TECHNICKÉ MAPY MĚSTA

Formát A4	150,-- Kč
Formát A3	175,-- Kč
Formát A2	225,-- Kč

Po úhradě v pokladně MěÚ výstup poskytnete Ing. Němec, GEODET, Zeměměřičská firma, Palackého nám. 27, Kostelec nad Orlicí, tel. 494 323 960

OBČAN A ÚŘAD V ROCE 2006

Vážený občane,

v prvním čísle Zpravodaje jsem slíbila, že v průběhu roku budu komentovat změny a novinky, které přicházejí do veřejné správy a tím i na náš městský úřad. Dnes se zmíním o diskutovaném tématu, kdy je úřad povinen být občanovi k dispozici. Některé výklady tvrdí, že jsme povinni dle nového správního řádu umožnit nahlédnutí do spisů kdykoliv a kdekoliv v průběhu pracovní doby. Výklad Ministerstva vnitra však potvrzuje platnost usnesení vlády z r. 1995 a zažitou praxi, podle níž jsou úředními dny stále pondělí a středa a záležejí na organizaci, v jakém časovém rozsahu je stanoví. Městský úřad v Kostelci nad Orlicí má úřední dny v pondělí a ve středu od 8,00 do 17,00 hod. V ostatní dny je též pro občany přístupný, ale v omezené míře, neboť v tyto dny se řeší účast na školeních, pracovní výjezdy, zpracování podání apod. Přístup pro veřejnost je v úterý a ve čtvrtek od 8,00 do 14,00 hod. a v pátek od 8,00 do 11,30 hod. V neúřední dny je vhodné návštěvu konzultovat telefonicky prostřednictvím tel. č. 494 337 111.

V souvislosti s novým správním řádem se občané mohou na úřadě setkat s dosud neobvyklými postupy, kdy budou například vyzváni, aby se vzdali opravných prostředků, jinak jim nebude možné vydat žádaný dokument na počkání, nebo budou požádáni o posečkání, aby úředník vystavil usnesení a předal ho žadateli ihned do vlastních rukou. Jak jsem v minulém čísle uvedla, tento převratný právní předpis zavádí řadu dosud nestandardních přístupů, které se postupně stanou běžnými v každodenní úřední praxi, a nezbytvá tedy, než si na ně pomalu zvykat.

Jedna z organizačních změn, která nastane k 1.3.2005, bude přesun hlavní pokladny (pí. Kameníkové) do 2. patra staré budovy čp. 38. Tento přesun se koná z důvodu instalace zařízení pro zajištění biometrických znaků pro výrobu cestovních dokladů, ale též proto, aby placení místních poplatků (za komunální odpad a psy) probíhalo ve stejný čas a ve stejném prostoru. Znamená to tedy, že úhrady obou zmíněných poplatků proběhnou v termínu od 1. 3. do 31. 5. 2005, a to buď v hotovosti ve 2. patře staré budovy úřadu (4. výtahová stanice), nebo bezhotovostně na základě přiřazeného variabilního symbolu. Více o této záležitosti v článku o místních poplatcích.

Ing. Jaroslava Blažková, tajemnice MěÚ
tajemnik@muko.cz

AKTUÁLNĚ K MÍSTNÍM POPLATKŮM

Místní poplatek - „komunální odpad“

Jako již každoročně, tak i letos budeme prostřednictvím Zpravodaje informovat občany o místních poplatcích.

Na základě Obecně závazné vyhlášky č. 8/2005 Města Kostelec nad Orlicí o místním poplatku za provoz systému shromažďování, sběru, přepravy, třídění, využívání a odstraňování komunálního odpadu se pro rok 2006 mění výše poplatku na částku 465 Kč. (Plné znění vyhlášky bylo uveřejněno ve Zpravodaji č. 1/2006)

Kdo bude poplatek platit?

- 1) Občané, kteří mají na území města Kostelec nad Orlicí a v jeho částech Kostelecká Lhota, Koryta, Kozodry, trvalý pobyt.
- 2) Majitel stavby určené k individuální rekreaci uhradí poplatek za jeden objekt jednotnou částkou za rok. Jedná se pouze o chataře, kteří nejsou na území našeho města přihlášení k trvalému pobytu.

Kolik budeme v letošním roce platit?

Ad 1) Sazba poplatku činí 465,- Kč. Snížená sazba poplatku pro občany do 10 let a nad 75 let věku zůstává ve výši 250,- Kč. Rozhodující je věk občana k 1. lednu 2006.

Ad 2) Majitel stavby určené k individuální rekreaci uhradí poplatek za jeden objekt jednotnou částkou 465,- Kč za rok.

Kdy můžeme poplatek uhradit?

Splatnost poplatku je od 1. března do 31. května 2006.

Jakým způsobem můžeme provést platbu?

Způsoby úhrady jsou i pro tento rok stejné jako v předchozích obdobích, shodně je i místo úhrady jakož i pracovnice finančního odboru, které budou poplatek vybírat (pí. Vodičková, sl. Samešová, tel. 494337270, 494337275), stará budova čp 38, 2. patro, 4. výtahová stanice.

Pro lepší orientaci občanů se budeme v průběhu února snažit plátcům poplatků (za komunální odpad a poplatku ze psů) doručit základní informace o platbách pro letošní rok, a to do každé domácnosti.

Složenka nebo převodní příkaz

v případě, že jste v přiznání k místnímu poplatku uvedli způsob úhrady složenkou nebo převodním příkazem, bude Vám složenka s variabilním symbolem zaslána poštou. Rovněž je možné si složenku vyzvednout přímo u správce poplatku.

Kdy a kde můžeme poplatek uhradit?

Pokladna (finančního odboru - č. dveří A 401) otevřena:

Pondělí a středa 8 - 16 hodin
Pátek 8 - 11,30 hodin

Přihlášení k místnímu poplatku - přiznání.

V případě, že se občan přihlásí k trvalému pobytu v průběhu roku, hradí pouze poměrnou část místního poplatku, a to platí i při narození dítěte. V tomto případě je nutné vyplnit žlutý formulář - přiznání k místnímu poplatku (formulář je k dispozici na správním a organizačním odboru - přímo při přihlášení k trvalému pobytu, finančním odboru, podatelně, internetových stránkách města).

Zánik poplatkové povinnosti.

Pokud dojde v průběhu roku ke zrušení trvalého pobytu v našem městě nebo v jeho částech, bude poměrná část uhrazeného poplatku vrácena na základě písemné žádosti zpět poplatníkovi.

Žádost o snížení nebo prominutí poplatku, osvobození

Pro každý rok je nutné předložit novou písemnou žádost s uvedením důvodu pro snížení nebo prominutí poplatku (formulář je k dispozici na finančním odboru, podatelně, internetových stránkách města).

Osvobození vychází z ustanovení článku 6 OZV č. 8/2005. Občané, kteří jsou držiteli průkazu ZTP/P jsou od letošního roku osvobozeni vyhláškou (nemusí tedy podávat žádost) a postačí pouze předložit průkaz při úhradě správci poplatku. Dále jsou od poplatku osvobozeni poplatníci umístění v nápravných zařízeních a vězení, a to po celou dobu jejich pobytu v tomto zařízení. Vznik a zánik nároku na osvobození je nutné doložit písemným potvrzením ústavu nebo rozhodnutím o umístění v zařízení. Úplný přehled osvobození naleznete v OZV.

Známky

Stejně jako v loňském roce při uhrazení místního poplatku obdrží občané známku na označení popelnice. V případě úhrady převodním příkazem a složenkou budou známky zaslány poštou. V činžovních domech obdrží známky zástupce tohoto domu (tak jako již v předchozích letech), který po dohodě se správcem poplatku označí popelnice známkami podle úhrady poplatku v tomto činžovním domě.

Poskytování informací

V případě potřeby informací týkajících se místního poplatku za likvidaci komunálního odpadu se obraťte na pí.Vodičkovou, telefonicky 494 337 270, e-mail: michaela.vodickova@muko.cz, slečnu Samešovou, telefonicky 494 337 275, e-mail : jana.samesova@muko.cz nebo osobně na finančním odboru (2.patro staré budovy MěÚ, 4.výťahová stanice).

Jedná-li se o vlastní svoz a problémy s tím spojené, např. nevyvezené popelnice, obraťte se přímo na pí Černohorskou, referentku správy majetku města MěÚ, která sídlí ve stejném patře, tel. číslo 494 337 286, e-mail: marcela.cernohorska@muko.cz.

Michaela Vodičková, referentka finančního odboru

Nová vyhláška o místních poplatcích

Zastupitelstvo města na svém prvním jednání v r. 2006 vydalo obecně závaznou vyhlášku č. 1/2006 o místních poplatcích. Vyhláška bude v plném znění uveřejněna ve Zpravodaji č. 3/2006. Tato vyhláška zahrnuje místní poplatek:

- ze psů,
- za lázeňský nebo rekreační pobyt,
- za užívání veřejného prostranství,
- ze vstupného,
- z ubytovací kapacity,
- za provoz výherního hracího přístroje

Poplatky se touto vyhláškou nemění, ke změně dochází u splatnosti poplatku ze psů.

Cílem správce poplatků bylo sjednotit termíny splatnosti dvou hlavních poplatků, a to za komunální odpad a poplatek ze psů.

Místní poplatek ze psů

Splatnost poplatku je od 1. března do 31. května 2006

Jak už bylo v článku uvedeno, výše poplatků se nemění, mění se pouze doba splatnosti. Poplatku podléhají psi starší 3 měsíců. Poplatek platí držitel psa (držitel však nemusí být současně i jeho majitelem), kterým je fyzická nebo právnická osoba, která má trvalý pobyt na území města Kostelec nad Orlicí a v jeho částech Kostelecká Lhota, Kozodry, Koryta.

Správcem poplatku je stále pí Jana Kameníková - finanční odbor MěÚ - hlavní pokladna

Hlavní pokladna bude od 1.3.2006 přemístěna do budovy A č.p. 38 (stará budova 2. patro č. dveří A405, výtahová stanice 4 - dveře hned vedle výtahu).

Protokol k přihlášení:

je k dispozici na hlavní pokladně, na podatelně MěÚ, na webových stránkách města (www.kostelesno.cz), na základě jeho vyplnění lze zaplatit hotově, nebo lze vystavit složenku pro bezhotovostní úhradu příslušného poplatku

Hlavní pokladna MěÚ

Pondělí a středa 8 - 11.30 hodin 12.30 - 16 hodin
Úterý, čtvrtek a pátek 8 - 11,30 hodin
e-mail: jana.kamenikova@muko.cz.

Jana Kameníková, referentka finančního odboru

Město Kostelec nad Orlicí děkuje touto cestou všem sponzorům, kteří se společně finančně podíleli na novoročním ohňostroji v Kosteleci nad Orlicí:

MOTOR ŠKODA Jiří Chaloupka, Kostelec nad Orlicí
Marius Pedersen a. s. Hradec Králové
ALARM CZ s. r. o. Dobruška
HAKUMA s. r. o. Rychmov nad Kněžnou
STATING s r. o. Kostelec nad Orlicí
Ing. Jan HIKELE, stavební firma Svitavy

ELEKTRO SERVIS
Ivan UHER

Fügenerova 594, Kostelec n. Orl.

Tel.: 603 540 563 - 604 789 965 - 603 325 174

provádí: OPRAVY - ÚDRŽBU - MONTÁŽE A REVIZE EL. ZAŘÍZENÍ A HROMOSVODŮ
MONTÁŽ EL. TOPENÍ - PŘÍMOTOPY - ELEKTROKOTLE
PODLAHOVÉ TOPENÍ - AKUM. KAMNA - BOJLERY

prodej elektrospotřebičů:

SPORÁKY - LEDNICE - MYČKY - PRAČKY - SVÍTLA

INFORMACE PRO OBČANY

PRO PŘÍPAD OHROŽENÍ

Vážení občané,

i přesto, že náš současný život není narušován žádnými závažnými mimořádnými událostmi, předkládáme vám příručku - pomůcku pro obyvatele s názvem „Pro případ ohrožení“, kterou pro vás Město Kostelec nad Orlicí zakoupilo nemalým finančním nákladem.

V příručce najdete základní informace z oblasti ochrany obyvatelstva - jak základní telefonní kontakty, tak i velmi důležité pokyny a doporučení, jak se chovat a předcházet panice.

Další důležitou informací je, že v současné době nejsou v České republice plošně zabezpečeny ochranné prostředky (masky) pro obyvatelstvo. Až v případě vzniku válečného konfliktu by vaše děti dostaly masky ve svých školských zařízeních. Všem ostatním občanům by byl umožněn jejich nákup za regulovanou cenu v určených místech (včas oznámených). V případě vzniku mimořádné události v současné (mírové) době je vaše zdraví a život chráněn tak, jak je popsáno v příručce. Rovněž pro vaše ukrytí by bylo využito ochranných vlastností budov s improvizovanými prostory, v nichž se běžně nacházíte (např. sklepy jednotlivých domů).

Další informace můžete získat www.mvcr.cz/hasici, popřípadě na oddělení ochrany obyvatelstva HZS, územní odbor Rychnov nad Kněžnou a v neposlední řadě na MěÚ Kostelec nad Orlicí.

Doufáme, že touto příručkou přispějeme k vaší lepší informovanosti i v oblasti méně oblíbené a málo doceněné, jakou je ochrana obyvatelstva (dříve civilní obrana). Doufáme též, že tuto brožuru založíte na dosažitelné místo, neboť v případě ohrožení není čas na hledání a vzpomenout si například, co má obsahovat zavazadlo při evakuaci, nemusí být jednoduché.

Nezapomenejte: ŠTĚSTÍ PŘEJE PŘIPRAVENÝM!

Alena Liháňková, krizové řízení

BESEDA O NOVÝCH PRAVIDLECH SILNIČNÍHO PROVOZU

Město Kostelec nad Orlicí ve spolupráci s p. Janem Kubiasem nabízí svým občanům seznámení se s novými pravidly silničního provozu a bodovým systémem, který začne platit od 1. 7. 2006. Beseda s lektorem se uskuteční 27. 2. 2006 (pondělí) v 17:30 hod. ve Sdruženém klubu Rabštejn Kostelec nad Orlicí. Vstup zdarma

PEČOVATELSKÁ SLUŽBA

Vážení občané,

v příloze tohoto Zpravodaje vychází materiál Pečovatelské služby v Kostelci nad Orlicí. Chtěli bychom Vás touto cestou informovat o službách, které našim seniorům a osobám se zdravotním postižením nabízíme.

MÁTE ZEMĚDĚLSKOU PŮDU? NABÍDNĚTE JI!

Společnost EnviConsult, s.r.o. se sídlem ve Svinařích má snahu v rámci řešení obnovitelných zdrojů založit produkční plantáže rychle rostoucích dřevin pro energetické účely. Pro tyto účely potřebuje cca 30 ha zemědělské půdy k dlouhodobému pronájmu. Produkce biomasy, které bude dosaženo, může být

přednostně nabídnuta k výkupu pro využití v rámci energetických potřeb obcí i občanů v regionu. Máte-li vhodný tip, poskytněte informaci MÚ v Kostelci nad Orlicí nebo přímo společnosti elektronicky na: info@enviconsult.cz.

JB

ROZPIS SLUŽEB

stomatologické lékařské služby první pomoci okresu Rychnov nad Kněžnou rok 2006

ordinační hodiny: *sobota, neděle, svátek* 08.00 - 12.00 hod.

datum služby	jméno lékaře	adresa ordinace	telefon
4.2.	MUDr. Richard Štulík	Polikl. Jiráskova 1389 Rychnov nad Kněžnou	494 515 693
5.2.	MUDr. Marie Vyčítalová	Dr. Lützova 244 Vamberk	494 541 757
11.2.	MUDr. Jana Tancurinová	Polikl. Jiráskova 1389 Rychnov nad Kněžnou	494 515 697
12.2.	MUDr. Libuše Tomanová	Poliklin. Mírové nám. 88 Týniště nad Orlicí	494 542 102
18.2.	MUDr. Věra Tůmová	J. Pitry 344 Opočno	494 667 154
19.2.	MUDr. Hana Vavříčková	Poliklin. Mírové nám. 88 Týniště nad Orlicí	494 371 782
25.2.	MUDr. Renata Veselská	Poliklin. Mírové nám. 88 Týniště nad Orlicí	494 371 781
26.2.	MUDr. Ludislava Štátná	Zdrav.středisko Rokytnice v Orł.horách	494 595 292
4.3.	MUDr. Jiří Zdeňka	Kvasinská 129 Solnice	494 596 732
5.3.	MUDr. František Bahník	Třebízkého 799 Kostelec nad Orlicí	494 323 152
11.3.	MUDr. Růžena Benešová	Tyršova 461 Dobruška	494 622 040
12.3.	MUDr. Jan Beránek	Komenského 828 Týniště nad Orlicí	494 371 088
18.3.	MUDr. Lucie Beránková	Polikl. Mírové nám. 88 Týniště nad Orlicí	494 371 783
19.3.	MUDr. Marie Čapková	Komenského 366 Doudleby nad Orlicí	494 383 417
25.3.	MUDr. Iva Domáňová	Polikl. Jiráskova 1389 Rychnov nad Kněžnou	494 515 694
26.3.	MUDr. Helena Dušková	Záhumenská 445 České Meziříčí	494 661 102

POBYTOVÉ STŘEDISKO KOSTELEC N. ORL. PROSINEC / LEDEN

„Pod jedním sluncem“



Rok 2005 byl v Pobytovém středisku Kostelec nad Orlicí ve znamení projektu „Pod jedním sluncem“, který vyhlásila Správa uprchlických zařízení MV ČR při příležitosti patnáctého výročí

od příchodu prvního žadatele o udělení azylu na území České republiky. Účelem projektu, jehož loga jste si jistě všimli, bylo představit uprchlíky z nejrůznějších kultur a podpořit vzájemnou komunikaci cizinců a majoritní společnosti. Taková komunikace a spolupráce je v opatrných a mnohdy uzavřených poměrech české společnosti nesmírně důležitá. Může probíhat na mnoha rovinách. V průběhu roku pracovníci PoS uspořádali mnoho



akcí pro veřejnost, mezi nimiž nechyběly ani koncerty a výstavy, nebo úspěšné a na několika místech opakované představení čečenských národních tanců, které secvičily mladé žadatelky ubytované v PoS Kostelec n. Orli. - před Vánocemi zatančily svým spolužákům v pořadu organizovaném základními školami zde ve městě. Nenápadné ale podnětné byly prosincové návštěvy dětí žadatelů o udělení azylu v regionálních domovech důchodců: někdy stačí malý dárek nebo pár slov...

Začátkem tohoto roku se celý projekt vyhodnocuje. 5. ledna 2005 byla vyhlášena vítězka středoškolské literární soutěže s názvem „Pod jedním sluncem?“. Přes 350 mladých lidí ze středních škol celé republiky poslalo do soutěže svou povídku s tematikou uprchlictví a snahy o integraci v cizině. Slavnostní předání ceny proběhlo za účasti ministra vnitra v Divadle Na zábradlí v Praze. Žadatelky o udělení azylu z kosteleckého pobytového střediska se zúčastnily také: připravily pro účastníky závěrečného rautu ochutnávky národních jídel.

Projekt „Pod jedním sluncem“ skončil, ale potřeba spolupráce majoritní společnosti a národnostních menšin trvá. Další příležitosti nás čekají.

*Pobytové středisko Kostelec nad Orlicí
Správa uprchlických zařízení MV ČR*

*Ivana Coufalová
vedoucí odboru PoS Kostelec nad Orlicí*

ZDRAVÍ - DROGY - FARMAKA

PROBLÉMOVÉ SITUACE V RODINĚ

Autor: PhDr. Martin Hajný, Richard Kořínek, Mgr. Michal Majer

Volají ze školy...

Třídní učitelka informuje o tom, že dítě je podezřelé z užívání nebo distribuce drog



V každém případě je nutné se s učitelkou sejit. Zprostředkovaná informace může situaci značně zkreslit. Schůzka by se měla odehrát na místě a v čase, kdy se o věcech dá relativně v klidu pohovořit - tedy ne na chodbě v době hlavní přestávky. Okolnosti jsou totiž důležité, neboť škola někdy k takovému oznámení sáhne až po mnoha měsících pozorování nebo dokonce pokusech o změnu. Jindy stačí první malý náznak, že se dítě chová jinak nebo dokonce pomluva ze strany spolužáka. Teprve na základě podrobného zjištění, o jakou situaci nebo stav věcí se jednalo, je dobré zaangażovat do dění samotné dítě. Mělo by se k tomu vyjádřit a vše vysvětlit.

Může se ukázat, že spolužáci chodí po vyučování do parku kouřit marihuanu. Pokud by vaše dítě bylo členem takové party a školní oznámení by se týkalo jeho účasti, záleží ještě na dalších varovných známkách (viz předešlá část). V případě, že nic jiného se neděje a můžete s dítětem uzavřít dohodu, která je pro vás přijatelná a kontrolovatelná, není nutné obracet se na odborníka.

Pokud se ale jedná o vážnější situaci (distribuce drog spolužákům, opakované intoxikace v době vyučování, nevysvětlitelná zhoršení prospěchu, absence, problémy v komunikaci, změnu přátel atd.) je vždy dobré odbornou pomoc vyhledat. I pokud vám drogový expert sdělí, že neshledává situaci v užívání drog za dostatečně rizikovou pro terapii, je možné se zabývat dalšími problémy ve výchově nebo škole.

Upozornění učitele proto nemusí vždy vyústit do léčby závislostí. Může vyvolat zvýšenou pozornost a kontrolu ze strany rodičů, racionální pokusy ve zlepšení prospěchu nebo změnu tráveného času. Závěrem diskuze s učitelem je velmi vhodné domluvit se na další schůzce a pravidelnějším informování o dítěti.

ZMĚNA PROVOZU PORADNY

V roce 2006 bude pro veřejnost opět v provozu PORADNA, která se zaměřuje na alkohol, tabák, gamblersství a drogy.

Poradna bude v provozu 2x do měsíce
od 14:00 do 16:00 hodin
(vždy druhou a čtvrtou středu v měsíci)
na Městském úřadu v Kostelci n. Orlicí, budova B,
I. patro, č. dveří - B 116.

V roce 2006 bude provoz zahájen a poradna bude otevřena 8. a 22. února.

Rozpis dnů bude uveřejněn na webových stránkách města:
www.kostelec-nad-orlici.cz a na úřední desce.

*Poradenství je poskytováno zdarma, anonymně,
a to i na telefonním čísle 494 337 239,
popř. na telefonním čísle Zdravotního ústavu v RK
494 534 756 - pí Serbousková Dagmar.*

**DUBOVÉ PODLAHY, SCHODY, STŘEŠNÍ OKNA.
Tel.: 777 788 164.**

REGIONÁLNÍ TURISTICKÉ A INFORMAČNÍ CENTRUM

REGIONTOUR 2006

Veletrh Regiontour v Brně je již tradičně považován za jeden z nejprestižnějších veletrhů průmyslu cestovního ruchu. Vždyť již jeho 15. ročník opět ukázal, že cestovní ruch má své opodstatněné místo a že se neustále rozvíjí. O jeho významu svědčí také fakt, že výstaviště navštívil premiér Jiří Paroubek a ministr pro místní rozvoj Radko Martínek, který také veletrh slavnostně zahájil.



Letošní veletrh je již minulostí, ale pojďme si alespoň trochu přiblížit veletržní dny.

Regiontour 2006 se konal ve dnech 12. 1. - 15. 1. 2006. Účastnilo se ho 1200 vystavujících firem.

První dva dny byly opět určeny pro odbornou veřejnost. Rozsáhlou expozicí SDRUŽENÍ VÝCHODNÍ ČECHY navštívili hejtmani obou krajů - Královéhradeckého a Pardubického a také další představitelé měst a obcí. Zbývající dny bylo výstaviště otevřeno pro širokou veřejnost. Proti minulému roku byl zaznamenán 5% nárůst návštěvníků.



Naše informační centrum prezentovalo Město Kostelec nad Orlicí a Dobrovolné svazky obcí Orlice a Poorlicko. Největší zájem ze strany návštěvníků byl o cykloturistiku a památky. Vždy jsme měli zájemcům co nabídnout. Celkem osm pultů Turistické oblasti Orlické hory a Podorlicko pod krásnými fotografiemi lákalo svým množstvím propagačních materiálů. Pěknou podívanou navíc zpřijemňovala např. krajkářka či brašnář, kteří návštěvníkům předváděli umění starých řemesel. Věříme, že jsme úspěšně



prezentovali nejen náš region, ale i celou Turistickou oblast Orlické hory a Podorlicko, jako zajímavou destinaci, kterou stojí za to poznat.

V průběhu veletrhu se konala také řada doprovodných akcí, jako např. semináře a konference pro odbornou veřejnost nebo hudební či divadelní představení pro širokou veřejnost.

Letošní veletrh byl povedený a ti, kteří v Brně byli to jistě potvrdí. A pokud je někomu z Vás líto, že na letošní veletrh nezašel, nemusí zoufat, vždyť další již 16. ročník se bude konat 11. - 14. 1. 2007.

Regionální turistické a informační centrum

ZAUJALO NÁS

NÁLEZY U KOSTELA SV. JIŘÍ



V závěru listopadu a na počátku prosince byly prováděny výkopy pro odvodnění kostela sv. Jiří. Tyto výkopy jsme s napětím sledovali kvůli možnosti získání dokladů o podobě kostela, předcházejícího dnešní pozdně barokní stavbě Františka Kermera z let 1769-1773.

Většina z nich prakticky kopírovala stěny kostela a nemohla tedy zasáhnout do původních situací. Výjimkou byl jedině výkop vedený podél severní strany kostela ve vzdálenosti cca 1,5m.

Na severní straně kostela se severovýchodně od kříže podařilo v trase kanalizace odkrýt dvě skládky lidských ostatků, zejména lebek a stehenních kostí. Západně od nich byl ze dna výkopu vyzvednut zlomek náhrobníku z našedlého pískovce 62 cm široký a stejně rak vysoký o tloušťce 21 cm. Na horní straně náhrobníku vystupuje z hladkého podkladu kříž. Určení stáří náhrobníku je obtížné, lze uvažovat o širokém časovém rozpětí od 2. poloviny 15. století do konce 17. století. Přikláníme se ke staršímu datování do 16. století. Ve vykopané zemině se kromě přemístěných drobných úlomků lidských kostí nalézaly i zlomky vrcholně středověké a raně novověké keramiky z období 15. až 18. století. Že dnešnímu kostelu předcházela zděná stavba, dokazuje nálezy části vysoké cihly, malty a omítek se zbytky několika vrstev bílé a červeného nátěru, skutečně na jižní straně lodi poblíž věže. Za unikátní lze označit zlomek omítky s červenou rudkovou kresbou.



Drážky kolem obvodu kostela odhalily mírně předstupující základové zdivo. Rovný průběh líce zdiva i jeho koruny svědčí, že základy nebyly provedeny po středověkém způsobu do přibližně vyměřeného výkopu, ale byly vyměřeny a provedeny velice kvalitně. Jak by ne, František Kermer se stavitelskému řemeslu vyučil u nejlepšího učitele své doby, Kiliána Ignáce Dientzenhofera. Lze předpokládat, že ve zdivu kostela jsou zazděny veškeré použitelné kameny ze starší stavby. V odhalených lících zdiva se bohužel nepodařilo zjistit žádný profilovaný kus pískovcového ostění okna, portálu, klenebního žebra či jiného výzdobného prvku.

Zdánlivě nevelké narušení terénu kolem farního kostela tedy přineslo několik zajímavých objevů, upřesňujících a doplňujících naše znalosti o dějinách tohoto místa.

Martina Beková, Jiří Slavík

HASCOM OK s. r. o.,

Tyršova 8, Kostelec nad Orlicí

Výpočetní a telekomunikační technika
Tel., fax: 494 321 809
e-mail: hascom.ok@worldonline.cz

NABÍZÍME

- Počítačové sestavy pro domácí i profesionální použití, notebooky (Acer, HP, Toshiba...)
- Tiskárny jehličkové, inkoustové, laserové, multifunkční -zařízení
- Monitory
- Software
- Telekomunikační technika
- Kopírovací stroje
- Příslušenství pro mobilní telefony (baterie, pouzdra, nabíječky...)
- Prodej spotřebního materiálu
- Repasované notebooky, počítače, monitory
- Kopírování, laminování
- Renovace barvicích pásek, inkoustových a tonerových náplní
- Opravy tiskáren, kopírovacích strojů, odvírování PC, přestavby PC



Těšíme se na Vaši návštěvu.



TECHNICKÉ SLUŽBY

KOSTELEC NAD ORLICÍ, s. r. o.

Rudé armády 1458
(objekt bývalých kasáren)

Tel.: 494 322 718, Mobil: 602 112 056

**údržba komunikací,
veřejného
osvětlení**



pro občany i firmy

**práce vysokozdvížnou
plošinou 13 m**

autodoprava 2 až 3 tuny

**kontejnerová přeprava
a nakládací mechanická ruka**

SPOLEČENSKÁ KRONIKA

VÍTÁME NOVÉ SPOLUOBCÁNKY

Matěje Bíse	Nikolu Pavlínu Čonkovou
Tomáše Forejtku	Jana Vídeňského
Věru Martincovou	Dominika Koutského
Šimona Ptáčka	



JUBILEA ČLENŮ KLUBU DŮCHODCŮ A OBČANŮ MĚSTA KOSTELCE NAD ORLICÍ V ÚNORU 2006

70 let oslaví	Jiřina Hlavsová Oldřich Plašil Václav Jarkovský Marie Svatošová Jiří Čech Marie Němcová
80 let oslaví	Jiří Hloušek Jaroslava Kronovetrová
85 let oslaví	Vlasta Zeidlerová Vlastimila Kašparová



Z NAŠICH ŘAD ODEŠLI

Jaroslav Zemánek	* 1929
Věra Volencová	* 1927
Zdenka Fialová	* 1929
Petr Bartoš	* 1945
Karel Roleček	* 1927
Božena Bischelová	* 1909



VZPOMÍNKA



10. únor 2006 je dnem žel nedožítých 75. narozenin nedávno zesnulého velkého věrného Doudlebáka ak. sochaře Ladislava Zemánka. Tuto současnost považuje kulturní veřejnost, přátelé a obdivovatelé za vhodnou k vyjádření vděku a díky o veřejnou prezentaci bohatého odkazu uměleckých děl ateliérových dokumentací děl společnosti k potěšení a poučení sloužících tohoto osobitého umělce a ryzího člověka

Z. Beneš

KULTURA

SDRUŽENÝ KLUB RABŠTEJN

Kostelec nad Orlicí, Palackého náměstí 36, PSČ 517 41
Tel.: 494 321 588

PROGRAM ÚNOR - BŘEZEN 2006

6.ÚNOR 2006 Antonín Procházka:
19,30 hod. KLÍČE NA NEDĚLI
Komédie o tom, že dva manželské páry se sejdou na nepovedeném mejdanu. Prozradí se, že všichni čtyři nejsou příliš spokojeni s tím, čeho dosáhli, a jejich manželské soužití trpí stereotypem. V opilosti se partneři prohodí, vymění si klíče od bytu a po kratičké radosti z něčeho nového se z této záměny roztočí kolotoč potíží. Ze Švýcarska přijede bohatá tetička, na oběd přijde nepřijemná tchýně, podvedený manžel přijde potrestat nevěru své ženy, manželka vlivného funkcionáře přijde zachraňovat svoji propadající dceru. Vrší se trapasy a nedorozumění. Hrdinové jsou fyzicky i duševně týráni, dostávají se do choulostivých situací, a tak brzy zatouží po jediném - dostat se zase domů ke svému zákonitému partnerovi...

Účinkuje: Divadelní společnost HÁTA Olgy Želenské Praha. Milena Dvořská | Jana Šulcová, Lumír Olšovský | Zbysěk Pantůček, Ivana Andrlíková | Olga Želenská, Mahulena Bočanová | Lucie Zedníčková, Ludmila Molínová | Marcela Nohýnková, Lucie Benešová | Jana Zenáhlíková, Veronika Jentková | Lucie Svobodová, Pavel Vondra | Martin Sobotka, Jiřina Pachlová | Jana Zenáhlíková.

7.ÚNOR 2006 NA NÁVŠTĚVĚ
18,00 hod. V JAPONSKU
beseda s Karlem Kocůrkem.

11.ÚNOR 2006
19,30 hod.

Josef Tejkl:
BÍLÍ ANDĚLÉ PIJÍ
TESAVELU
aneb Abeceda
venkovského kopáče

Repríza divadelního představení v podání souboru „ČERNÍ ŠVIHÁCI“.

24.ÚNOR 2006
20,00 hod.

HASIČSKÝ PLES

8.BŘEZEN 2006
19,30 hod.

MUZIKÁLOVÉ HITY

účinkují: PAVLA BŘINKOVÁ, JAN JEŽEK
Klavírní doprovod: J. PAZOUR

KINO RABŠTEJN PŘIPRAVUJE

ÚNOR 2006

3.2. 2006

19,00 hod.

ZLOMENÉ KVĚTINY

Pod taktovkou jednoho z nejlepších amerických nezávislých režisérů, Jima Jarmusche, podává Bill Murray další ze svých neopakovatelných hereckých kreačí, které se natrvalo zapíší do paměti filmového fanouška. Z letošního festivalu v Cannes si film odvezl Velkou Cenu. Dále hrají: J.Wright, S.Stone, J.Lange, T.Swinton... Komédie USA - české titulky. Mládeži přístupné od 15 let.

5.2. 2006

19,00 hod.

ZEMĚ HOJNOSTI

Děj se odehrává ve Spojených státech těsně po útocích 11. září. Příběh sleduje vztah dvou postav: Paula, veterána z Vietnamu

a nyní federálního agenta, jehož velkou obsesí je fanatická obrana Ameriky před ostatním světem, a mladičké Lany - misionářky zarputile bránící práva menšin... Drama USA - české titulky. Mládeži přístupné od 12 let. Režie: Michael Meredith. Hrají: Michael Williams, John Diehl.

9.2. 2006 LÁSKA NA INZERÁT

19,00 hod.

Zachovalá pětatřicátice, učitelka ze školky Sarah, se před osmi měsíci rozvedla. Pro její rodinu je to nekonečně dlouhá doba, a poněvadž s ní mají jen ty nejlepší úmysly, rozjedou plán, jak ji opět udat... Romantická komedie USA - české titulky. Mládeži přístupné od 12 let. Hrají: Diane Lane, John Cusack, Dermot Mulroney, Elizabeth Perkins, Gh.Plummer... Režie: Gary David Goldberg.

12.2. 2006 SKLAPNI A ZASTŘEL MĚ

19,00 hod.

Komedie o gangsterově psu, knedlíčcích, botách, neposedné soše a sebevraždě. Pavel Zeman (Karel Roden) celý život strádá. Má nevděčnou ženu (Aňa Geislerová) a šest zaměstnání, aby si jeho žena mohla dovolit život na vysoké noze. První česká sebevražedná komedie - scénář a režie: Steen Argo.

16.2. 2006 DĚJINY NÁSILÍ

19,00 hod.

Tom Stall vedl spokojený život. Do doby než se stal hrdinou. Thriller USA - české titulky. Mládeži přístupné od 15 let. Režie: David Cronenberg. Hrají: Viggo Mortensen, Mario Bello, William Hurt, Ed Harris, Ashton Holme..

17.2. 2006 EROS

19,00 hod.

Erotika a věci související pohledem italského, amerického a hongkongského režiséra. Film VB/USA/Lucembursko/Itálie/Francie/Hongkong. České titulky. Hrají: Li Gong, Chen Chány, Robert Downey jr. Scénář a režie: M. Antonioni, S. Soderbergh, Wong Kar-wai. Mládeži přístupné od 15let.

19.2. 2006 ŠÍLENÍ

19,00 hod.

Děj celého filmu se zdánlivě odehrává začátkem 19. století ve Francii, je však plný anachronismů a reálií dneška, protože je alegorií současného světa. Český filozofický horor. Mládeži přístupné od 15 let. Režie: Jan Švankmajer. Hrají: Jan Tříska, Pavel Liška, Anna Geislerová, Jaroslav Dušek, Martin Huba...

23.2. 2006 KLETBA BRATŘÍ GRIMMŮ

19,00 hod.

Dobrodružný příběh o dvou legendárních bratřích německého původu - Jakobovi a Wilhelmovi Grimmových, se začal natáčet v Praze v červnu 2003. Režie se ujal známý režisér Terry Gilliam a scénář zpracoval Ehren Kruger. Hrají: Matt Damon, Heath Ledger, Monica Bellucci, Johnathan Pryce, Lana Headey... Komedie, dobrodružný film, fantazie a thriller USA/ČR - české titulky. Mládeži přístupné od 12 let.

26.2. 2006 ANDĚL PÁNĚ

16,00 a 18,00 hod.

Rodinná pohádka plná hereckých hvězd a laskavého „svatého“ humoru. Hrají: Ivan Trojan, Jiří Bartoška, Klára Issová Oldřich Navrátil, Josef Somr... Režie: Jiří Strach.



**Město Kostelec nad Orlicí a SK Rabštejn
si Vás dovoluují pozvat na**

3. Ples Kostelecka

**konaný dne 10. února 2006
od 20:00 hodin**

**v prostorách SOKOLOVNY
v Kostelci nad Orlicí**

za hudebního doprovodu

Pavla Nováka a jeho skupiny

**Vstupenky lze zakoupit ve Sdruženém klubu
Rabštejn, v KNIZE Černá - Kopecká
a Regionálním, turistickém a informačním centru.**

VYHRAJTE SE ZPRAVODAJEM

Odpovězte na jednoduchou soutěžní otázku a vyhraje 2 lístky na reprízu divadelního představení v podání souboru „Černí Šviháci“ dne 11. února 2006 v 19,30 hodin ve Sdruženém klubu Rabštejn Kostelec nad Orlicí - BÍLÍ ANDĚLÉ PÍJÍ TESAVELU v režii Josefa Tejkla. Své odpovědi můžete zaslat formou sms, nebo vyplněným soutěžním kuponem.



Počet SMS odeslaných z jednoho čísla nebo na jednu osobu není omezen. Každá další SMS zvýší vaši šanci na výhru. Soutěž končí 8. února 2006.

Výherce si může vyzvednout cenu vyzvednout na Městském úřadě v Kostelci nad Orlicí, Palackého náměstí 38 (odbor školství, kultury, mládeže a tělovýchovy - pí Slezáková - přízemí). Mímokosteleckým bude zaslána poštou.

Soutěžní otázka:

Která z inscenací Černých Šviháků byla uvedena jako první v říjnu roku 2002?

A) Amatéri B) Solný Sloup C) Čilimník

Správnou odpověď můžete zaslat formou sms na telefonní číslo 736 350 150 tvaru: SOUTEZ /správná odpověď A,B,C/ JMENO PRIJMENI MESTO (mezi slovy udělejte mezeru a dodržte prosím velká písmena)

KUPON

KOSTELECKÝ ZPRAVODAJ 2/2006

Správná odpověď: A) Amatéri
B) Solný Sloup
C) Čilimník

Adresa:

Vyplněný kupon odešlete poštou nebo ho můžete vhodit do schránky umístěné na vchodových dveřích budovy A Městského úřadu. Nejpозději do 8. února 2006!

MĚSTSKÁ KNIHOVNA

VÝSTAVA

Městská knihovna v Kostelci nad Orlicí
Vás všechny srdečně zve na výstavu

SVĚT JE OTEVŘEN KAŽDÉMU

/ O SVETOS HIN PHUNDRADO SAKONESKE /
o kultuře, historii a zvycích Romů

a

FOTOGRAFIÍ RENATY ŠTĚPAŘOVÉ

absolventka Hradecké fotografické konzervatoře pod vedením prof. Ludvíka Barana a Josefa Ptáčka. Žije v Příbyslavi u Nového Města nad Metují

Autorka o svých fotografiích říká:

Vystavované fotografie jsou z projektu „Josefov včera, dnes a zblízka“. Na projektu pracuji druhým rokem a jde o subjektivní mozaiku nálad, míst a lidí, kteří v Josefově bydlí. Josefov je městečko s velmi silnou, těžko definovatelnou atmosférou. Dlouhé ulice s geometrickými řadami klasicistních domů, pavlačové dvory, okenice a všude hmatatelné stopy času. Velkou a (s ohledem na jejich vrozený temperament) nejviditelnější částí obyvatelstva jsou Romové. Nejsem obyvatelkou Josefova a ani se nesnažím ve svých fotografiích postihnout objektivitu každodennosti ve všech složitostech. Jde o pohledy hosta - okouzleného, fascinovaného a na chvíli vtaženého dovnitř, pokoušejícího se zahlédnout zblízka kousek tajemství. Po určitém váhání jsem se rozhodla pracovat s barvou, protože, jak prostředím, tak lidé mě oslovovali odvážnou a hravou paletou barev. Josefov, myslím, není ani černý ani bílý ani černobílý. Děkuji všem jeho obyvatelům, kteří mě nevyhnali ze svých dvorů při mých fotografických návratech!

Výstava potrvá do 24. února 2006.

OHLÉDNUTÍ ZA VÝSTAVOU ILUSTRAČÍ VĚRY JANDOURKOVÉ

Městská knihovna v Kostelci n. O. děkuje všem, bez kterých by nemohly proběhnout výtvarné dílny k této výstavě:

Firmě Kovolitectví p. J. Šedovi za zapůjčení zvonů

Dětem ze souboru Tercia volta a jejich sborníkové Dáše Dyrťové za hudební doprovod

Pekařství Martin Křížek za skvělé vánočky pro účastníky dílen

Tiskárně AG typ v Kostelci n. O. na materiál

p. Martinu Rýdlovi za grafickou pomoc

a p. Jiřímu Sejkorovi za natočení dokumentu



foto Martin Rýdel

CÍRKVE

ČESKOBRASTRSKÁ CÍRKEV EVANGELICKÁ V KOSTELCI NAD ORLICÍ

farářka: *Míla Hofmanová*

(v současné době v pracovní neschopnosti)

administrátor sboru:

Filip Čapek, farář v Třebechovicích p. Orebem

telefon: 495 592 387

adresa: *Masarykovo nám. 19, Třebechovice pod Orebem*



Bohoslužby v Kostelci nad Orlicí - každou neděli v 9.45

Srdečně zveme k pravidelným bohoslužbám,
které se konají každou neděli v 9.45 hodin
v kostele J.A. Komenského.

Teple se oblečte a přijďte nás navštívit!

Bohoslužby v Rychnově nad Kněžnou
každou 2. a 4. neděli v měsíci, od 14.45 hodin,

Bezručova 16

Všichni jsou co nejsrdečněji zváni!

KNIHAŘSTVÍ

VAZBY: sbírky zákonů, diplomové práce, knihy, sešity, časopisy, kroužková vazba
RÁMOVÁNÍ OBRAZŮ A ZRCADEL: obrazové listy dřevěné, kovové (hliníkové), tuzemské i dovozené
VÝROBA PASPART: pasparty oválné, kulaté, obdélníkové, čtvercové
VELKÉ MNOŽSTVÍ DŘEVĚNÝCH RAMEČKŮ: kulaté, půlkulaté, oválné, hranaté, atypické,
namořené i přírodní (možnost objednání dle přání zákazníka)
ZÁSKLENÍ: plakátů, fotografií, pal. krajky, výšivek, grafik, puzzle (i kulaté)

Vlastimil DYNĀR
517 54 Vamberk 76

tel./fax: 494 541 316, mobil: 603 911 574
e-mail: dyntar@wo.cz, http://kniharstvi.kostelec.cz

ZO ČZS v Kostelci nad Orlicí Vás zve na jubilejní

40. zahrádkářský ples,

který se koná v sobotu 18. února 2006 od 20:00 hodin
v Sokolovně v Kostelci nad Orlicí

Hudba: Stanislava Vlčka - Předtančení: skupina REBELLES
Bohatá tombola - Vstupné s místenkou 80,- Kč

Předprodej od 16. ledna 2006 u V. Jarkovského,
Procházkova 1011, Kostelec nad Orlicí. Tel.: 494 322 579

Z NAŠICH ŠKOL

MATEŘSKÁ ŠKOLA KRUPKOVA

Zápis dětí do mateřské školy Krupkova

Vážení rodiče, čas ZÁPISŮ DĚTÍ DO MATEŘSKÝCH ŠKOL je už opět tady.

Zveme Vás tímto srdečně na ZÁPIS DĚTÍ DO MATEŘSKÉ ŠKOLY V KRUPKOVA, který se uskuteční ve čtvrtek 23. února, v době od 13 hod. do 17 hodin.

Přijďte si prohlédnout se svými dětmi prostředí, které navštěvují budoucí kamarádi Vašich dětí. UŽ TEĎ SE NA VÁS TĚŠÍ p. uč. a děti z MŠ Krupkova.



MATEŘSKÁ ŠKOLA MÁNESOVA

Zápis dětí do mateřské školy Mánesova

Srdečně Vás tímto zveme na zápis dětí do naší mateřské školy Mánesova spojený s dnem otevřených dveří, a to dne 8. února 2006 od 8:00 hodin do 16:00 hodin. Přijďte si se svými dětmi k nám pohrát, těšíme se na vás.



J. Zemanová MŠ Mánesova

„My tři králové jdeme k vám,...“

Převlečení chlapičky Kašpar - Jaroušek, Melichar - Ondrášek a Baltazar - Jiřík obcházeli 6.ledna třídičky naší školky. Za zpěvu známé koledy rozdávali vzácné dary. Zlato, kadidlo, myrhu.



Děti se již celý týden připravovaly, seznamovaly s touto tradicí.

Svátkem Tří králů končí období vánoc. Končí dny plné kouzel a pohody.

Snad symbol K+M+B napsaný na dveřích přinese dětem i dospělým štěstí a zdraví v novém roce 2006.

„ ... a nový rok všem vinšujem.“



učitelky z MŠ Mánesova

ZÁKLADNÍ ŠKOLA KOSTELEC NAD ORLICÍ

Zápis dětí do 1. třídy 9. února 2006

Základní škola Kostelec nad Orlicí oznamuje rodičům předškoláků, že se zápis do prvních tříd sloučené ZŠ (vzniklé spojením bývalé ZŠ Komenského, ZŠ Palackého náměstí a ZŠ Kostelecká Lhota) koná ve čtvrtek dne 9. 2. 2006 od 14.00 hodin do 17.00 hodin v budově Komenského.

Zápis se týká dětí, které dovrší šestý rok věku do 31.8. 2006.

Rodiče nebo zákonní zástupci předloží u zápisu rodný list dítěte.

ředitelství ZŠ

Spojení základních škol

K 1. 1. 2006 bylo uskutečněno dle vypracované „Koncepce základního školství ve městě“ a rozhodnutí zastupitelstva města spojení tří základních škol do jednoho subjektu. Jedná se o sloučení Základní školy v Kostelecké Lhotě, Základní školy Palackého náměstí a Základní školy Komenského pod jedno ředitelství. Nový název subjektu zní „Základní škola Kostelec nad Orlicí“ se sídlem školy Palackého náměstí č.p. 45 a odloučenými pracovišti v Kostelecké Lhotě, Komenského ulici, Drtinově ulici (Skála) a Erbenově ulici (školní dužina). Funkci ředitele zastává pan Ing. Mgr. Hynek Martinek, Ph.D. První společná poznávací schůzka všech pedagogických i nepedagogických pracovníků se konala za účasti představitelů města, paní starostky Ing. Ivany

Červinkové a místostarosty Ing. Jiřího Bartoše. Ti popřáli všem přítomným hodně sil a elánu k plnění pracovních povinností při stávajících změnách. Následovalo vzájemné poznávání a první pracovní schůzka.

Poděkování

Ke dni 31. 12. 2005 skončila ve funkci paní ředitelka Základní školy Palackého náměstí Mgr. Jarmila Kánská odchodem do důchodu. Pod jejím vedením prošla škola mnoha vnějšími i vnitřními úpravami, třídy byly vybaveny novým nábytkem, kabinety doplňovány modernějšími pomůckami a byla instalována učebna informatiky.

Za její dlouholetou obětavou a usilovnou práci pro školu a samozřejmě pro žáky, naše děti, jí náleží s přáním pevného zdraví, štěstí a neutuchajícího elánu upřímné poděkování.

Školská komise a Město Kostelec nad Orlicí - zřizovatel školy

Fotoreportáž z plesu ZŠ

Slavnostní dekorování žáků 9. třídy na plese Základní školy Kostelec nad Orlicí, Komenského 80 a SRPŠ konaného dne 20. 1. 2006 ve SK Rabštejn. Výbor SRPŠ touto cestou děkuje všem sponzorům za dary do tomboly.



DĚTSKÝ DOMOV, ZÁKLADNÍ ŠKOLA, ŠKOLNÍ DRUŽINA A ŠKOLNÍ JÍDELNA

Oznamujeme všem rodičům a spoluobčanům změnu názvu školy. Od 1.1.2006 se název Zvláštní školy, Pelcova 279 v Kostelci nad Orlicí mění na Dětský domov, základní škola, školní družina a školní jídelna, Pelcova 279, Kostelec nad Orlicí.

Škola poskytuje základní vzdělání podle vzdělávacího programu přizpůsobeného dětem, které nestačí nárokům a tempu základní školy. Učební program je upraven tak, aby děti po ukončení základního vzdělávání mohly pokračovat v přípravě na povolání v učebním oboru. Především je posílen počet hodin pracovního vyučování (v devátém ročníku 8 hodin týdně).

Zároveň si Vás dovoluujeme pozvat na „Den otevřených dveří“ dne 25. února 2006 od 14.00 do 16.00 hodin a následný zápis dětí do prvního ročníku. Zápis bude probíhat 6.2.2006 od 14.00 do 16.00 hodin v budově školy. Podmínkou přijetí dítěte je dosažený věk 6 let do 31.8.2006, doporučení pedagogicko-psychologické poradny nebo speciálně-pedagogického centra, doporučení odborného (dětského) lékaře a žádost rodičů o zařazení.

Těšíme se na Vaši návštěvu.

*Za kolektiv učitelů školy
Mgr. Vojtěch Bek*

OBCHODNÍ AKADEMIE

Vánoční rej fiktivních firem



Studenti 4. ročníků, kteří mají možnost uplatnit své znalosti v oblasti ekonomiky a účetnictví ve fiktivních firmách působících při Obchodní akademii v Kostelci nad Orlicí, uspořádaly 15. 12. 2005 pro své spolužáky a učitele vánoční program. Všechny firmy prezentovaly své výtvary v oblasti, na kterou se zaměřují při svém fiktivním podnikání s ostatními fiktivními firmami po celé ČR.



Třída 4. B vede fiktivní firmu Mumie, která se zabývá prodejem oblečení, a fiktivní firmu Fab, obchodující s bezpečnostními zámky.

Mumie uvedla na své módní přehlídce nejnovější trendy v oblasti módy např. letní, zimní, pracovní, pánské oblečení. Velký ohlas sklidila promenáda v pláštěnkách s deštníky na písničku Prší, prší a především pánskou část publika zaujala přehlídka nočních košilek. Fab předvedla reklamy na své „nedobytné“ zámky a figurovala jako sponzor celé akce.

Třída 4. A má na starosti fiktivní firmu Krystýn obchodující s drogerií a Multifoto zaměřené na reklamu a propagaci. Krystýn pořádala již tradiční prodej drogerie a během módní přehlídky uspořádala beauty program, při kterém vybrané dívky byly nalíčený a učešány odbornými poradkyněmi pro krásu. Multifoto pro celou akci vytvořila reklamu.

Na závěr celé přehlídky třída 4. B zazpívala písničku od Johna Lennona „War is over“, která byla napsána v roce 1971 jako reakce na válku ve Vietnamu.

Tato akce byla ojedinělá, ale díky velkému úspěchu bude mít své pokračování i příští rok.

pb

DDM

Fotoreportáž z dětského karnevalu

Fotoreportáž z DĚTSKÉHO KARNEVALU pořádaného Domem dětí a mládeže Kostelec nad Orlicí, Sdruženým klubem Rabštejn Kostelec nad Orlicí a ProJunior Rychnov nad Kněžnou. Karneval navštívilo 150 masek.



ZE SPOLKŮ A ORGANIZACÍ



Hasičský sbor České hasičské jednoty
KOSTELEC NAD ORLICÍ - MĚSTO

Vás srdečně zve na
na tradiční

HASIČSKÝ PLES

který se koná v pátek 24. února 2006
od 20.00 hodin v sále SK Rabštejn

Bohatá tombola

k poslechu a tanci hraje „FANTASY MUSIC“ Solnice
Předprodej vstupenek od 1. 2. 2006 ve SK Rabštejn.

KALENDÁŘ TURISTICKÝCH AKCÍ 2006

únor

- 11.2.2006 P **STŘEZMÁ**
Častolovice, Paseky, Střezmá, Olešnice,
Strejc, Častolovice, Kostelec n.O.
- 25.2.2006 P **ZA VODNÍKEM DO KOZODER**
Kostelec n.O., Staročeská chaloupka, Suchá
Rybná, Svídnice, Kozodry-mlýn, kolem lesa
do Koryt, Kostelecká Lhota, Kostelec n. O.

březen

- 11.3.2006 P **POLSKO**
Běloves, Kudova Zdroj, Česká Černná, Běloves

duben

- 2.4.2006 P **OTVÍRÁNÍ STUDÁNKY
U PROKOPA**
Vamberecké lesy
- 15.4.2006 P+K **OTEVŘENÍ ROZHLEDNY
NA VRBICI**
- 22.4.2006 K **SMÍRČÍ KŘÍŽE**
Kostelec n. O., Červená chaloupka,
Cabalkova hájovna, po Sedlače, Bartoňův
kříž, nový rybník, Velký a Malý Pobočník,
Velký obrázek, Pavlův a Hermanův kříž,
Malý obrázek, Kostelecké Horky, Bošín,
Cyrilometodějský kříž, Skořenice, Skalka
smírčí kříž, Rájec, Přestavlky, Chlínky,
Vrbice - smírčí kříž, Kostelec n. O.
- 29.4.2006 P **KUNĚTICKÁ HORA**
Stěblová, Kunětická hora, Ráby, podle Labe
do Pardubic

květen

- 6.5.2006 K **RYBNÍKY KOLEM
HORNÍHO JELENÍ**
Kostelec n.O., Čičová, Korunka-Velký Karlov,
Nová Ves-Malý Karlov, Malý a Velký Pecák,
Prochody-rybníky Svatba-Hanzlíkovce-

Pětinoha-Jezírko, Horní Jelení, Velinský
rybník, Borohrádek, Zdelov, Kostelec n. O.

- 13.5.2006 P **NOČNÍ POCHOD**
Kostelec n. O., hájovna, Brodec - opékání špe-
káčků, Červená chaloupka, Kostelec n. O.
- 20.5.2006 K **SOUTOK BRODCE S ORLICÍ**
Kostelec n.O., Zdelov, soutok Brodce s Orli-
cí, Moravsko, Chotiv, Veselá Bída, Ždár n.O.,
Poběžovická hájovna, rybník Špičnick a Hlu-
boký, Poběžovice, Borohrádek, Kostelec n.O.
- 27.5.2006 K **ŠUMNÁ ORLICE 4.ročník**
Po drobných sakrálních stavbách - účast na
akci města

červen

- 3.6.2006 P **RATIBOŘICE**
Starkoč, Studnice, Týtice, Žernov, Rýznburk,
Ratibořice, Zlič, Zblon, Starkoč
- 10.6.2006 K **SKALKA**
Kostelec n.O., Libel, Černíkovice, Byzhradec,
Hroška, Trnov, Podbřezí, Skalka, Chábory,
Lhota Netřeba, Masty, Bílý Újezd, Brocná,
Kvasiny, Lokot, Kostelec n.O.
- 24.6.2006 P **JISKROVO ÚDOLÍ**
Brandýs n. O., Skrovnice, Hájek, Polom,
Modlivý důl, Poštejn.

červenec

- 8.7.2006 P **BRAUNŮV BETLÉM**
Žíreč, Braunův betlém, Stanovice, Kuks
- 22.7.2006 P **BUKAČKA**
Šerlišské sedlo, Masarykova chata, Bukačka,
Polomské sedlo, Sedloňovský Černý kříž,
Deštné - Zákoutí.

srpen

- 5.8.2006 P **KOČIČÍ SKÁLY**
Ždár n.Met., Ostaš, Kočičí skály, Teplice nad
Metují
- 19.8.2006 P **MEZIVRŠÍ**
Rokytnice v.O.h., Mezivrší, Annenský vrch,
Hadinec, Panské Pole, Rokytnice v O.h.

září

- 2.9.2006 P **ZA SFINGOU**
Šerlišské sedlo, Velká Deštná, Jelenka, Kamenec,
Sfinga, Luisino Údolí, Deštné - Zákoutí.
- 9.9.2006 K **ORLICKÉ HORY**
Šerlich, Neratov, Bartošovice, Žamberk
- 16.9.2006 P **PRAMEN KNĚŽNÉ**
Deštné, Sv.Matouš, Pádolí, pramen Kněžné,
Kačerov, Liberk
- 23.9.2006 P **TAJNÝ VÝLET VLAKEM**
„den železnic“

říjen

- 7.10.2006. P **NOVÝ HRÁDEK - DOBROŠOV**
Nové Město n.Met., Nový Hrádek, Borová,
Česká Čermná, Dobrošov, Náchod
- 21.10.2006 P **HRADECKÝ CHLUM**
Všestary, Rozbeřice, Chlum, Dlouhé Dvory

listopad

- 4.11.2006 P **ČERTŮV DUB**
Dobříkov, Čertův dub, Darebnice, Chloumek,
Plchůvky

prosinec

- 9.12.2006 **UKONČENÍ TURISTICKÉ SEZONY**

POZNÁMKY:

Doprava na výchozí a konečná místa jednotlivých tras - veřejnými dopravními prostředky (vlak, bus).

- P - pěší výlet
K - cyklistický výlet



Další akce a upřesňující podmínky jsou zveřejňovány ve vývěsní skříňce Sportovního klubu TURISTA Kostelec nad Orlicí (ulice I. J. Pešiny).



**SVAZ POSTIŽENÝCH
CIVILIZAČNÍMI CHOROBAMI
KOSTELEC NAD ORLICÍ**

Kalendář na rok 2006**SBĚR HRAČEK A KNIH
březen**

Místo konání: Spolková místnost budovy klubu důchodců Kostelec nad Orlicí

Popis akce: Sběr hraček a knih pro klienty Charitního stacionáře v Rychnově nad Kněžnou

Pořadatel: Svaz postižených civilizačními chorobami Kostelec nad Orlicí (bližší informace budou včas plakátovány)

**VÝSTAVA FOTOGRAFIÍ pplk. Jiřího Hlouška
1. - 17. března**

Místo konání: Městská knihovna Kostelec nad Orlicí ve 14:30 hod.

Popis akce: KABUL 2002, BASRA 2003 očima českého vojáka

Pořadatel: Svaz postižených civilizačními chorobami, Základní organizace Kostelec nad Orlicí

**PRODEJNÍ VÝSTAVA VÝROBKŮ MLÁDEŽE
duben**

Místo konání: Klub důchodců Kostelec nad Orlicí

Popis akce: Tradiční prodejní výstava výrobků mládeže Ústavu sociální péče Kvasiny

Pořadatel: Svaz postižených civilizačními chorobami ČR, Základní organizace Kostelec nad Orlicí (bližší informace budou včas plakátovány)

KONCERT KE DNI SVÁTKU MATEK

7. května

Místo konání: Chrám sv. Jiří Kostelec nad Orlicí

Popis akce: Účinkuje vokálně instrumentální skupina GEMMA

Pořadatel: Svaz postižených civilizačními chorobami ČR, Základní organizace Kostelec nad Orlicí (bližší informace budou včas plakátovány)

**PANELOVÁ VÝSTAVKA FOTOGRAFIÍ
Z ČINNOSTI SPCCH**

24. července - 7. srpna

Místo konání: Regionální turistické a informační centrum Kostelec nad Orlicí

Popis akce: Panelová výstava fotografií z činnosti SPCCH, ZO Kostelec nad Orlicí

Pořadatel: Svaz postižených civilizačními chorobami Kostelec nad Orlicí

**PRODEJNÍ VÝSTAVA VÝROBKŮ MLÁDEŽE
listopad**

Místo konání: Klub důchodců Kostelec nad Orlicí

Popis akce: Tradiční prodejní výstava výrobků mládeže s vánoční tematikou Ústavu sociální péče Kvasiny

Pořadatel: Svaz postižených civilizačními chorobami ČR, Základní organizace Kostelec nad Orlicí (bližší informace budou včas plakátovány)

**KONCERT K MEZINÁRODNÍMU DNI
ZDRAVOTNĚ POSTIŽENÝCH
prosinec**

Místo konání: Sdružený klub Rabštejn Kostelec nad Orlicí

Pořadatel: Svaz postižených civilizačními chorobami Kostelec nad Orlicí (bližší informace budou včas plakátovány)

**Přehled činnosti SPCCH ČR - ZO
Kostelec nad Orlicí v roce 2005**

V lednu přednáška „Všestranná zdravotnická pomoc ve vašem domácím prostředí“. Vedoucí agentury paní Jana Morávková seznámila všechny přítomné s posláním domácí zdravotní péče v okrese Rychnov nad Kněžnou a sdělila, jaké služby poskytuje kvalifikovaný personál na základě doporučení ošetřujícího lékaře. Pracují 24 hodin denně, 7 dní v týdnu, 365 dní v roce - prakticky nepřetržitá služba. Kromě toho je možné si vypůjčit zdravotní pomůcky za dostupnou výpůjční cenu.

V únoru přednáška Zelené zlato Amazonie - bylinné čaje. Přednáška byla velmi podrobná a na dotazy odpovídala přednášející paní O. Bečvářová. Součástí přednášky byla ochutnávka čajů s možností nákupu.

1. března, 11. října členské schůze ve SK Rabštejn - členové byli seznámeni s prací výboru SPCCH, s hospodařením. Na první schůzi byli seznámeni s plánem kulturně - společenských akcí na r. 2005 a na druhé schůzi vyslechli vyhodnocení uskutečněných akcí a předběžně oznámení zbývajících akcí s datem a místem konání. Členských schůzí se pravidelně zúčastňují zástupci MěÚ Kostelec nad Orlicí.

Dne 17. - 19. března prodejní výstavka výrobků mládeže ÚSP Kvasiny. Výstava je pravidelně zahájena první den dopoledne za účasti pozvaných hostů, hudebním vystoupením. Tentokrát to byl pan Slávek Klecandr - kytara a pana vikář Pavel Jandejsek - housle.

V květnu se konal tradiční koncert u příležitosti Svátku matek s laskavým souhlasem p. vikáře, v kostele sv. Jiří. Účinkoval Podorlický pěvecký sbor Základní školy v Jablonném n. Orli. Koncert byl krásný a na profesionální úrovni.

20. května účast na otevírání stezky J. Gutha - Jarkovského a zasazení stromku.

Koncem května tajný výlet - Police n. Metují - Hvězda (společný oběd), Broumov - prohlídka kláštera a města.

V červnu v Klubu důchodců byla pořádána výstava na téma „Jak vidíme svět“. Výstava kompenzačních pomůcek byla určena nevidomým a slabozrakým. Odborné pracovnice Tyflo centra Hradec Králové seznámily návštěvníky s vystavenými pomůckami (některé si mohli i vyzkoušet) a podaly informace, kde mohou slabozrací hledat radu a jak a u koho hledat pomoc. Výstava byla ukončena přednáškou p. MUDr. Havlíčka a besedou otázek a odpovědí. Tato celá akce byla také určena diabetikům, kteří mívají často i větší zrakové potíže.

V červenci proběhlo v restauraci Na skále posezení s příjemným chuťovým zážitkem grilovaného selete. Pro potěšení sluchu vše bylo doplněno poslechem hry na harmoniku paní Mirky Zemánkové.

V září posezení u táborového ohně s opékáním ve skautské základně, které pro naše členy a chlapce a dívky ÚSP Kvasiny a Rychnov n. Kn., již tradičně pořádali OLD SKAUTI. Malé pohoštění připravily členky SPCCH. Hrou na harmoniku (pí M. Zemánková) a hrou na kytaru (p. vikář Jandejsek) doprovodili zpěv přítomných.

SPCCH ZO - Kostelec n. Orli. společně s Kynologickou organizací Kostelec n. Orli. a Sjednocenou organizací nevidomých a slabozrakých Hradec Králové předvedli rozdíl mezi prací a smyslem vodících psů ve srovnání s prací služebních psů. Velký dík patří vedení Střední zemědělské školy, která umožnila tyto ukázky uskutečnit na svém pozemku a ředitelství základních škol za možnost účasti některých tříd, kde se děti seznámily s eventuální pomocí nevidomým.

Ve dnech 19. - 20. října se konala naše nejrozsáhlejší akce v tomto roce, byla to výstava na téma „Jak plnohodnotně žít s diabetem“. Tuto akci jsme uspořádali v rámci celostátních výstav ZO SPCCH v rámci celé republiky. Protože u diabetiků jsou mnohdy problémem moučníky, zaměřili jsme se na ně. Byla to řada diabetických zákusků sladkých a slaných. Kdo chtěl, mohl

si výrobky ochutnat a dostat na ně předpisy. Dále byla možnost zhlédnout a prohlédnout si dámskou a pánskou obuv speciálně pro diabetiky. Dozvěděli se, za jakých podmínek může pacient obdržet na tuto obuv poukaz, kdo ho může předepsat, a také se seznámili s cenou obuvi. Vystavovali jsme i potravinové doplňky, různá sladidla, zdravotní bonbony a kompenzační pomůcky. Dále mohli zhlédnout a koupit si speciální dámské a pánské ponožky pro diabetiky. Také probíhala prodejní výstava odborných knih. První den výstavy byl doplněn přednáškou pí Bečvářové a prodejem bylinných čajů speciálně pro diabetiky. Druhý den byla celá akce ukončena přednáškou p. MUDr. Chocholatého na téma „Seznámení s nároky kompenzačních pomůcek hrazených pojišťovnou a zdravotní důsledky nedodržování lékařských předpisů a zdravotních doporučení“. Po přednášce proběhla velmi živá diskuze.

V listopadu návštěva divadelního představení v Městském divadle v Pardubicích. Zhlédli jsme hru francouzského dramatika „Krejčovský salon“. Tato hra získala mnohá ocenění - připomeňme v r. 1979 (premiéra) a v obnovené premiéře v Paříži v r. 1999.

V listopadu prodejní výstava výrobků mládeže ÚSP Kvasiny s vánoční tematikou. Výstava byla již tradičně zahájena hudbou. Tentokrát jazzovou skladbu přednesli p. vikář Jandejsek - housle, p. Slávek Klecandr - kytara a E. Vejnarová - studentka gymnázia a ZUŠ - klarinet.

V prosinci tradiční koncert u příležitosti Mezinárodního dne zdravotně postižených, který se konal ve SK Rabštejn. Účinkoval Smíšený komorní pěvecký soubor z Dolní Dobruče CAMPANULA. Jelikož se koncert koná již v předvánoční době, bývá zaměřen také na hudbu s tímto tématem. Tentokrát to byly kouzelně přednesené vánoční koledy z různých končin světa, doprovázené krásným slovem a doplněné rozkošnou Romancí středověčerní od Jana Nerudy.

Všechny tyto akce můžeme pořádát za finančního přispění MěÚ Kostelec nad Orlicí a za možnost použití prostoru na některé akce v Klubu důchodců a v Domě s pečovatelskou službou - velmi za to děkujeme. Nesmíme zapomenout poděkovat skupině dobrovolnic z řad našich členů, za velkou pomoc při přípravě různých občerstvení. Věříme, že nám všichni ve výpomoci zůstanou nadále vstřícní a že se nám tak podaří i v r. 2006 připravit opět bohatý program pro naše členy. Některé akce jsou také přístupny široké veřejnosti a všem našim příznivcům. Abychom se při kulturně - společenských akcích i v tomto roce s Vámi se všemi mohli setkávat, přejeme Vám, aby tento rok byl rokem dobrým, radostným, aby nám především dopřál dobrého zdraví.

TIPY NA VÝLET

POJĎTE - JDEME

STŘEZMÁ
11. února 2006

Sraz účastníků v 8:00 hodin u kašny na náměstí v Kostelci nad Orlicí.

Trasa pěšího výletu: Kostelec nad Orlicí - Častolovice - Paseky - Střezmá - Olešnice - Čestice - Strejc - Častolovice - Kostelec nad Orlicí - cca 4 hodiny.

Podmínkou účasti je dobrá obuv - bude možná sněh !!!

Vedoucí akce: Věra Hrdličková



ZA VODNÍKEM DO KOZODER

25. února 2006

Sraz účastníků v 8:00 hodin na Palackého náměstí u kašny v Kostelci nad Orlicí.

Trasa pěšího výletu: Kostelec nad Orlicí - Staročeská chaloupka - Suchá Rybná - Svědnice - Kozodry mlýn - Koryta - Kostecká Lhota - Kostelec nad Orlicí - cca 5 hodin.

Podmínkou účasti je dobrá obuv - bude možná sněh.

Vedoucí akce: Jitka Jakubcová

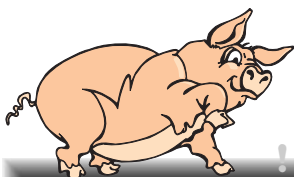
Chodíme, hledíme, kondičku si tužíme, ve zdraví se vrátíme.





Otvírací doba:

PO, ST 7.30 - 15.00
 ÚT, ČT 7.30 - 14.00
 PÁ 7.30 - 12.30



! POZOR ! ! POZOR ! ! POZOR ! ! POZOR !

V týdnu od 27.2. do 3.3. jsme pro Vás připravili

STAROČESKÉ HODY

domácí tlačěnka, jitrnice, prejt, kroupy ...
 Staročeská jídla na jídelním lístku ...

NEVÁHEJTE A PŘIJĎTE SI POCHUTNAT!

BUFET NA MĚSTSKÉM ÚŘADĚ v Kostelci nad Orlicí

NABÍZÍME:

Každý den svačínová polévka,
 výběr minimálně ze dvou druhů teplých jídel,
 chlebičky, saláty, bagety ...

Z HISTORIE

Z HISTORIE PŘESTAVBY ŠKOPOVA MLÝNA NA ELEKTRÁRNU A PILU TOVÁRNÍKEM FRANTIŠKEM SEYKOROU

(Pokračování z lednového čísla)



Regulace odtokového úseku náhonu z malé vodní elektrárny, v úseku kolem staré valchy a před vtokem náhonu do Divoké Orlice u skaleckého mostu.

Prohlížíme-li další písemný materiál, nalézáme v příspěvku fy J. Seykora a synové ze dne 13. června 1916 žádost městskému úřadu o povolení rozšíření „vodní silou poháněné rámové pily“ v č.p. 158

o jednu další rámovku, s potřebnou přístavbou. Konečně dne 14. července 1921 přichází na městský úřad další žádost o povolení přestavby skladiště u pily a HYDROELEKTRÁRNY v č.p. 158 na čtyři provizorní byty. Zde máme konečně první zmínku o hydroelektrárně, neboli malé vodní elektrárně a všech proměnách, které bývalý letitý objekt Škopova mlýna prodělal, než vznikla zmíněná elektrárna a pila. Je jako dodatek ke zmíněnému zřízení bytů při uvedených objektech. K tomuto účelu byla na sobotu dne 16. července 1921 svolána stavební komise na 1 hod. odpolední, ve složení p. K. Záleského, K. Holinky, V. Švarce (stavební znalec) a souseda p. Štumpa.

Nakonec, když se ukáže, že elektrárna dokáže vyrobit více energie, než mohou využít provozy koželužny, nabídne František Seykora přebytek elektrické energie městu Kostelci n. O.. Dne 10. března 1922 odpovídá vedení města firmě „Josef Seykora a synové“ v zastoupení Františka Seykory na nabídku dodávky elektrické energie, kladně. Kostelec n. O. je zapojen do „Svazu okresů, obcí a hospodářských družstev aj.“ v Hradci Králové, který zásobuje zmíněné odběratele elektrickou energií a zmíněný dopis je zároveň koncipován jako smlouva mezi městem a koželužnou.

Ve smlouvě je uvedeno, že elektrárna na náhonu řeky Orlice bude dodávat střídavý elektrický proud o napětí 380/220 voltů a 50 periodách. Cena byla stanovena za roční paušál 7.000,- Kč, až do nejvyššího množství 7.000 KW/hod ročně. V dalších bodech smlouvy č. 2. - 13. je upřesněno, že úhradu ponese Svaz, a to tak, že každý měsíc se sejdou zástupci firmy, města a Svazu, kteří na počítadle, které město na transformátory pořídí, zjistí prosvícené množství energie. V dalších bodech jsou stanoveny podmínky, jak bude postupováno při porušení

Továrna na kůze
JOSEF SEYKORA & SYNOVÉ
 KOSTELEČ/ORLICI
 Cechy.

Kostelec n. Orlicí, dne 31. listopadu 1911.

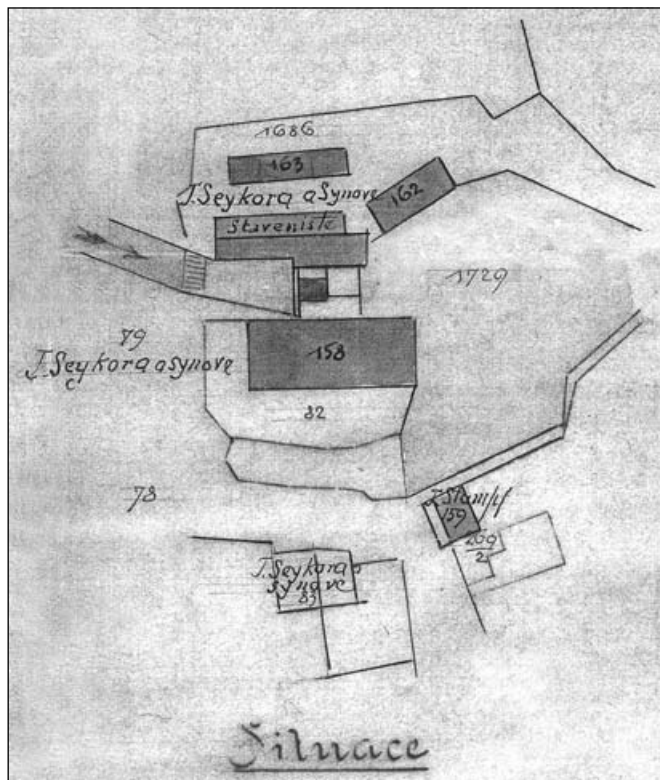
Slavný
 městský úřad
 v Kostelci n. Orl.

Zamyšleme naši, požárem zničenou vodní pílou přestavěti a částečně rozšířiti, za kterýmžto účelem předkládáme situacní a stavební plán a žádáme o lašk. spojení komise živnostenské s komisí stavební za účelem přezkoumání předložených plánů a po příznivém výsledku o povolení ku provedení přestavby. Zároveň oznamujeme, že jsme dvojím vyhotovením plány za příčinou živnostenského povolení sl. o.k. okresního hejtmanstv. v Rychnově n. Kn. předložili.

Vzhledem k pokročilé době roční žádáme o lašk. urychlené vyřízení.

Josef Seykora

První zachycená zmínka o hydroelektrárně.



Továrna na kůze
JOSEF SEYKORA & SYNOVÉ
 KOSTELEČ/ORLICI
 Cechy.
 D/Č.

Kostelec n. Orlicí, 16. července 1921.

P.T.,
 městský úřad,
 Kostelec n. Orlicí

Ze skladiště naleženého se u pily a hydroelektrárny č. 158, zanedbáme zříditi 4 byty provisorní.

Přikládáme příslušné plány, žádáme ve smyslu zákona o stavebním ruchu o urychlené komisionální řízení a schválení přestavby.

Poroučíme se Vám

v dokonalé úctě
Josef Seykora

14. 7. 1921.
 číslo 3847.

Pozvání

3 plány
 ku stavební komisi, která se konala u nás v pátek, dne 16. července 1921. o 1. hod. odpo.

pp. Karel Šedleský
 p. Karel Holinka
 g. Václav Šimů, stáv. zedník
 firma Josef Seykora a synové
 soudce J. Štumpfl

Smůlka na měst. úřadě, Předseda:

17) Komise jednána byla v ohledě elektrizování (montážní), vodovodu (zavázání na železnici) a dílny majemní (problematika kování a provozování), vzhledem k tomu, že projekt přestavby vodní pily a hydroelektrárny č. 158, jak uvádí v. j. z. 1. 18) Časová a finanční podmínky se v budoucnu nepropíjí, jak uvádí v. j. z. 1. 19) Časová a finanční podmínky se v budoucnu nepropíjí, jak uvádí v. j. z. 1.

1. Tit. č. 1000
 Josef Seykora a synové
 v Kostelci n. Orl.

2. Tit. č. 1000
 Tit. č. 1000
 Tit. č. 1000

3. Tit. č. 1000
 Tit. č. 1000
 Tit. č. 1000

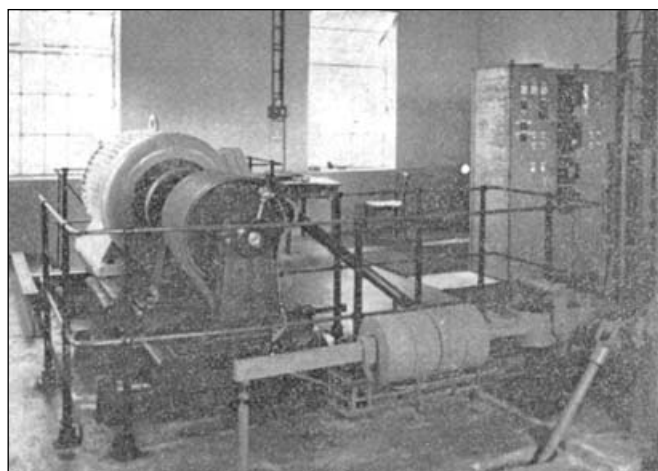
dodávky, závadách, v počítadlech aj. Splatnost za odebrané množství byla určena ve čtvrtletních lhůtách a konečné vyrovnání do 15 dnů. Taktéž bylo stanoveno vyrovnání v případě zvýšených nákladů na výrobu, užívání společných sloupů pro městskou síť a jiné detaily dodávky. V závěrečném bodě č. 13 se město zavazuje k zaplacení všech smluvních poplatků. Dopis, který je zároveň smlouvou, podepsal starosta J. Krejčík a dva zástupci za vedení města: Fr. Šváb a G. Šafařík.

Přicházejí však léta 1923 a 1924. Koželužna se dostává do značných technologických a finančních obtíží, které znamenají vysoké ztráty. K nim přistupují další problémy, vystoupení společníka firmy, nedostatek provozního kapitálu a jiné nepříznivé okolnosti, které usměřily zánik „světové firmy“, která přežila tři pokolení. Koželužna se dostává do dražby a nastupuje nový majitel, se značně omezeným nástupnickým právem - fa. A. a J. Nejedlý z Kuklen.

Jaký osud prodělávala v dalších letech „malá vodní elektrárna“, je zatím velkým otazníkem, vzhledem k nedostatku zpráv jak o ní, tak jejího sesterského závodu - pily. Zda se stala nadále majetkem závodu fy. Nejedlý? Zda přešla do správy „Svazu“ se sídlem v Hradci Králové, nebo zůstala v majetku bývalého rodu Seykorů a v rámci dědictví, které odkoupilo město od Františka Seykory, nemáme spolehlivě doloženo. Musíme proto pátrat dále a doplnit jen kusé zmínky, které jsou v historických materiálech uloženy. (Snad!)

Elektrárna asi pokračovala v dodávkách proudu nadále, kromě několika přerušení provozu, kdy se zdálo, že je její osud zpečetěn, podobně jako jejího společného souputníka - pily. V knize A. Svobody (1926): Rychnovsko a Kostecko je zmínka, že v Kostelci n. O. vyrábí elektrickou energii pro osvětlení města a pohon elektrárna na Orlici (str.363). Pila Rudolfa Matějky zaměstnává 20 dělníků. Další parní pila u cukrovaru, která je majetkem velkostatku hrabat Kinských, zaměstnává 60 dělníků. Z padesátých let nalézáme další záznam o malé elektrárně na

pile v Kostelci n. O., ale na její využití se názory různí. Ze zápisu zasedání městské rady se dozvídáme, že v r. 1939 zvyšuje město Kostelec n. O. akciovou účast na VČE v Hradci Králové o 25 %, ale nic podstatnějšího. Každopádně by byl zajímavý záznam, jak se v r. 1945 projevilo znárodnění energetických závodů na základě Dekretu presidenta republiky na osudu této malé vodní elektrárny. Zdá se, že osud tohoto objektu se pomalu naplňoval, až došlo asi k zastavení provozu a jeho ponechání „zuby času“. Ten plynul nepřetržitě dále a s pokračujícím vývojem Městského Zpravodaje se náhle objevuje sice drobnější, ale velmi pozitivní zpráva o malé vodní elektrárně a hlavně o jejím vzkříšení. Listopadové vydání Zpravodaje města Kostelce n. O. z r. 1988 nám podává stručnou zprávu o rozhodnutí města, uvést tento „historický“ objekt do provozu a obnovit tak tradiční přísun elektrické energie do služeb města a jeho obyvatelům.



Malá vodní elektrárna v Kostelci nad Orlicí po generální opravě a uvedení do provozu v r. 1988.

Stručný obsah zní následovně:

„Malá vodní elektrárna“, jak byla nazývána, byla od r. 1970 vyřazena a nebyl zájem o její uvedení do provozu. Konečně v r. 1988 tehdejší MěNV Kostelec n. O. rozhodl, po důkladné kontrole objektu, že bude provedena generální oprava celého technologického zařízení. Ke spolupráci byli přizváni pracovníci z VČE Pardubice, kteří při této součinnosti uplatnili i nový zlepšovací návrh pro automatické ovládní provozu. Kromě objektu a zařízení bylo nutno provést i vyčištění náhonu. Tato práce byla zajištěna u tehdejšího Agrostavu v Solnici. Celkový finanční náklad si vyžádal na tuto akci 1,5 mil. Kčs. Ke spolupráci na této akci byly vyzvány i okolní průmyslové závody, jako např. Elitex, státní statek, Osinek, OPOS, VČS a jiné.

Rekonstrukce malé vodní elektrárny skončila úspěšně a po tříměsíčním provozu - od 1. 7. do 1. 10. 1988 mohla být uvedena do trvalého provozu. Elektrárna dosahovala výkonu 80 KW/hod., které byly dodávány do elektrické sítě. Předpokládalo se, že výkon může být zvýšen na 100 KW/hod., pokud by nedocházelo k výkyvům vodní hladiny.

Zde bych skončil historické vypsání nejen osudů Škopova mlýna, ale i jeho přeměnu na pilu a hydroelektrárnu. Zatím co pila prodělala v minulém režimu změnu na skladiště znárodněného dřevařského závodu „Ledvina a spol.“ a po navrácení majetku uvedené firmě nebyl sklad ani pila obnovena. „Malá vodní elektrárna“ se vrátila do majetku pokračujícího rodu Seykorů a slouží, tak jako v minulosti, k výrobě elektrické energie dodnes. Je potěšitelné, že tento - dnes již o elektrárně můžeme mluvit jako o historickém objektu - jako včas obnovený a zmodernizovaný slouží dále. Navíc dodává do energetické sítě našeho města nadále část energie, která Kostelec n. O. osvětluje a za šera dává vyniknout jeho obnově, podobně jak tomu bylo ve dvacátých letech. Nové ulice, upravené náměstí, slušivé fasády, vrací pomalu vzhled města na jeho místo, které kdysi zastával. A snad o něm budeme moci jako obyvatelé prohlásit, že se plně zařadilo mezi nejupravenější města severovýchodních Čech.

Dr. V. Fidler

KOSMETIKA

Renata ZAKOUŘILOVÁ

NOVINKA PRO ROK 2006

Koupel z výtažku rašelinového bahna z Bavorska Detoxikuje, pročišťuje organismus, zvyšuje prokrvení pokožky, dodává pokožce kyslík. Uvolňuje tělo i mysl. Vhodná při redukci hmotnosti.

AKCE

Pro stálé klienty:

Plesové nalíčení zdarma

Pro nové klienty

Diagnóza pleti, poradenská činnost, nalíčení, to vše zdarma + 11% sleva na kosmetické ošetření

Frošova 316 (na Skále) Kostelec nad Orlicí
Objednávky telefonicky na čísle 737 902 586

TO VŠE V NAPROSTÉM SOUKROMÍ, KDE BUDE PEČOVÁNO VÝHRADNĚ O VÁS!

- * *Kompletní kosmetická péče s použitím značkové kosmetiky BABOR*
- * *Dámská i pánská kosmetika*
- * *Líčení pro všechny příležitosti*
 - * *Ošetření akné*
 - * *Trvalá na řasy*
- * *Ošetření problematické pleti zad*
- * *Zpevňující ošetření celého těla*
- * *Úleva bolesti a zpevnění pokožky s křečovými žilami*
 - * *Mikromasáž očního okolí*
- * *Kompletní ošetření pleti a dekoltu 450,-Kč (délka ošetření 1,5hod.)*
- * *Diagnóza pleti + poradenská činnost ... 100,-Kč*
 - * *Denní líčení ... 70,-Kč*

**V prodeji dárkové poukazy
na kosmetické ošetření!**

ZE SPORTU

TRIUMF LUKÁŠE MALÍKA

A po roce je to opět tady. 8. ledna proběhly ve Voděradech přebory královéhradeckého kraje dorostenců ve stolním tenise. Na této úrovni, se málo kdy stává, aby hráč vyhrál



všechny soutěže, ve kterých startuje. Toto pravidlo letos „porušil“ Lukáš Malík z oddílu stolního tenisu Kostelec nad Orlicí. Do krásné sportovní haly při ZŠ ve Voděradech se sjela skutečně celá krajská špička tohoto sportu v kategorii dorostenců. Pořadatelé připravili osm stolů renomované japonské značky Butterfly, na kterých svedlo tuhé boje 32 nominovaných dorostenců 24 dorostenek. Celý turnaj proběhl od ranních hodin a skončil kolem 17 hodiny večerní, kdy už si ti nejlepší museli sáhnout až na dno svých sil, a to nejen fyzických. Svoje posta-



vení na žebříčku a nasazení hráče číslo 1 bezkonkurenčně a s velkou převahou potvrdil šestnáctiletý dorostelec z Kostelce nad Orlicí Lukáš Malík. Smíšenou čtyřhru vyhrál společně s Michaelou Rozínkovou (SK Dobré), ve čtyřhře dorostenců nenašel přemohitele se svým partnerem a výborným kamarádem Milanem Ročkem (TJ Jičín) a nejcennější kov vybojoval ve dvouhře jednotlivců, kdy ve finále ligové úrovně přehrál svého partnera ze čtyřhry 4:1na sety a stal se tak trojnásobným krajským přeborníkem. Tímto zcela jednoznačně potvrdil svoji nominaci na Mistrovství České republiky, kde bude reprezentovat náš kraj. Za tímto úspěchem nepochybně stojí i celý oddíl stolního tenisu, který velice úspěšně pracuje s mládeží a umožnil talentovanému dorostenci již start v ligové soutěži dospělých, kde k překvapení všech pravidelně boduje v těžkých zápasech a potvrzuje pravidlo, že práce s mládeží je hlavní prioritou oddílu stolního tenisu. V dalším sportovním růstu přeje oddíl stolního tenisu mnoho úspěchů a pevně věří, že další žáci naváží na úspěchy svého vzoru.

Oddíl stolního tenisu Sokol Kostelec nad Orlicí

OHLÉDNUTÍ ZA FLORBALOVÝM ROKEM 2005

Vážení sportovní přátelé, příznivci florbalu. Uplynul další, již šestý rok od chvíle, kdy náš, kostelecký, tým vstoupil do mistrovských soutěží a je třeba dodat, že byl v mnoha směrech rokem přelomovým.

První událostí bylo květnové založení samostatného florbalového klubu FbK Kostelec nad Orlicí. Druhou pak přihlášení dalšího, již třetího, družstva do soutěží. Získáním tréninkových hodin v hale zemědělské školy a pořízením mantinelů (prosinec 2005) jsou vytvořeny podmínky pro zkvalitnění přípravy a další rozvoj herních činností.

Klub má dvě základní priority: výkonnostní růst „A“ družstva mužů a práci s mládeží.

Po sportovní stránce byl cílem „A“ mužstva postup do Severovýchodní ligy (4. nejvyšší soutěž). Ukázalo se však, že kádr není zatím tak silný, aby byl schopen tuto výzvu naplnit. Pro jarní část sezony proto očekáváme na některých postech posily. Zápasy bývají vyrovnané, většinou rozhoduje větší agresivita a důraznější střelba soupeřů, kteří tak eliminují kombinační schopnosti našeho týmu.

Tabulka Sv. přeboru divize II. k 12. 12. 2005

1. FbC Maddox Přelouč	12	9	1	2	57:29	19
2. TJ Sokol Nová Paka-Falcons	12	7	3	2	60:37	17
3. Orel Rtyň v Podkrkonoší	10	6	2	2	49:37	14
4. FTC Vysoké Mýto	12	7	0	5	58:49	14
5. FbK Kostelec n/O	10	5	0	5	35:35	10
6. FbC Sokol Ústí nad Orlicí	10	4	1	5	37:33	9
7. FbK Gymnázium Česká Třeb.	8	3	0	5	25:30	6
8. FbC REAST TJ Jablonné n/O	10	2	1	7	30:42	5
9. Fighter Sokol Pardubice	12	1	0	11	28:87	2

Družstvo „B“ hrající pod hlavičkou DDM má za cíl hrát důstojnou roli v Sv. soutěži mužů, což se zatím daří. Sestava je tvořena převážně z chlapců, kteří mají 16 až 17 let, a tak zatím v rychlosti a důrazu proti vyspělým týmům zaostávají. Poměrně

kvalitní obrannou hru je třeba podpořit zlepšením přechodu do útoku a důraznější střelbou. Do juniorské kategorie nebylo družstvo přihlášeno kvůli delšímu a dražšímu cestování za soupeři (Liberec, MB,..)

Tabulka Sv. soutěže divize II. k 12. 12. 2005

1. FbC Nové Město n/M	12	10	0	2	74:49	20
2. SK Supy Žamberk	14	9	1	4	64:60	19
3. FTS Florbal Náchod B	14	8	1	5	45:37	17
4. Torpédo Náchod	14	7	0	7	66:62	14
5. FbK JAWS UO	12	5	2	5	62:52	12
6. FbK DDM Kostelec n/O	12	5	0	7	31:30	10
7. FBO Baník Vamberk	12	4	0	8	32:43	8
8. FbC Orel Vysoké Mýto	10	3	1	6	28:44	7
9. TJ Sokol Choceň-Pipichovci	12	2	1	9	45:70	5

Starší žáci mají ve své kategorii rovněž těžkou pozici, neboť většinou patří věkem do mladších. Přesto odehráli řadu vyrovnaných utkání s kluby z větších měst, ve kterých se však nakonec nepodařilo bodovat. Hlavní však je, aby se chlapci sportem bavili a měli z florbalu zážitky, což se daří.

Tabulka Sv. přeboru starších žáků

1. FbK STRIX Hořice	10	10	0	0	67:19	20
2. Crazy Team FbC Liberec	10	7	0	3	55:33	14
3. ZŠ Strž Sokol Dv. Král. n/L B	9	3	0	6	38:45	6
4. FbC CampuS JBC	9	2	0	7	33:54	4
5. Draci 99 FbC Liberec	11	1	0	10	34:95	2

1. Sokol Pardubice	11	7	2	2	52:39	16
2. SK Demons Juvenis Přibyslav	10	7	1	2	54:26	15
3. FbC Nové Město n/M	9	4	2	3	38:31	10
4. FbC Montas Hradec Králové	11	3	3	5	41:47	9
5. FbK DDM Kostelec n/O	10	2	0	8	27:50	4

Na konci soutěže budou obě tabulky spojeny (viz konference NHL).

Mladší žáci a elévové se neúčastní soutěží, ale přesto jim jsou vytvořeny tréninkové podmínky zaměřené na rozvoj základních dovedností a hru, kterou se baví.

Letos bude nejdůležitější zabezpečit klub finančně (starovné, hala, pořadatelství, splátky mantinelů, ...). Přislíbená je pomoc města, probíhají jednání se sponzory a nezanedbatelné nejsou ani vlastní příspěvky. Florbalové soutěže pokračují po krátké přestávce počátkem února.

Děkujeme Vám všem za přízeň, kterou nám vyjadřujete a věřím, že přijmete omluvu za chybný článek, který jsem omylem zaslal do lednového Zpravodaje.

J.N.

SOUSTŘEDĚNÍ FLORBALOVÉ REPREZENTACE V KOSTELCI NAD ORLICÍ



Za velkou událost i čest pro město a místní florbalový klub lze bezpochyby považovat to, že ve dnech 10. - 12. února proběhne v areálu zemědělské školy soustředění ženské florbalové reprezentace vedené trenéry Jaroslavem Marksem a Lubomírem Kocourkem. V nominaci je 24 hráček z předních florbalových klubů. Největší zastoupení mají Tatran Střešovice, FbC Liberec a FbS Bohemians. Věříme, že se děvčatům a celému realizačnímu

mu týmu bude u nás líbit a rádi se budou do Kostelce vracet. Náš florbalový klub nabídl reprezentačním trenérům možnost sehrát v rámci soustředění přátelské utkání. Ti tento návrh s potěšením přijali, a tak se můžeme v neděli 12.2. v době mezi 9. a 11. hodinou těšit na zajímavou konfrontaci sil mezi nejlepšími českými florbalistkami a místním týmem mužů.

J.N.

Starší žáci přátelsky

FbK DDM Kostelec nad Orlicí - Bodlinka Dobruška 3:3 (0:2, 1:0, 2:1)

V rámci dobré spolupráce mezi oběma kluby proběhlo v pátek 13. ledna v hale zemědělské školy přátelské utkání mezi staršími žáky Kostelce a Dobrušky. Obě družstva byla doplněna o juniory. Hrál se zajímavý zápas, který skončil zasluženou remízou. Na závěr čekala obě družstva série deseti nájездů na brankaře, ve které byli úspěšnější hosté a zvítězili 3:2.

Účast našich družstev na přátelském turnaji

TJ Sokol Dobruška uspořádal v sobotu 7. ledna 2006 **Povánoční turnaj ve florbalu aneb vytřásání řízků a cukroví**. Již pátý ročník se konal tradičně v dobrušské sokolovně.

Hrálo se 17. minut čistý čas systém 3+1 každý s každým. Pořadí určil nejvyšší počet bodů ze všech utkání.

Tabulka turnaje:

	<i>bodů</i>	<i>skóre</i>
FbK Kostelec nad Orlicí	10	48 : 8
TJ Sokol Dobruška	8	22 : 14
FbC Nové Město nad Metují	6	21 : 17
TJ Sokol Dobruška juniorka	4	19 : 21
FbK Kostelec nad Orlicí juniorka	2	22 : 28
TJ Pohoří	0	10 : 53

RYTÍŘI SE BILI UDATNĚ

Je to už to skoro tradice, co se v Kostelci nad Orlicí v DDM koná Vánoční turnaj v rapid šachu. Ne jinak tomu bylo i opět na Štěpána, kdy se klání na 64 polích zúčastnilo celkem 38 připravených bojovníků, kde nejmladšímu šachovému rytíři bylo 6 let a nejstaršímu účtyhodných 68 let. Bojovalo se v 7 kolech a to 2x25 minut. Všichni se bili udatně, a vzhledem k vánoční nadílce kosteleckých sponzorů, bylo co vyhrát. Nejlépe si z našich dospělých vedl 12. Musil S. (DDM Kostelec n. O.), kterého o lepší umístění připravilo jen malé klopýtnutí v posledním kole s 7. Mackem L. (Panda Rychnov n. K.) Statečně bojovali i z řad mládeže, kteří tu získali cenné zkušenosti s ostřílenými bojovníky, a to hned z několika okresů. Výborný 2. Kracík T. (Třebechovice p. O.) a 13. Horníček P. (Panda Rychnov n. K.), předvedli, proč patří ve své kategorii k nejlepším v ČR. Z našich řad mládeže si nejvíce dařilo 27. Minaříkovi V. (DDM Kostelec nad Orlicí), který obsadil třetí místo hned za oběma borci. Mezi dospělými si zase nejlépe vedl 1. Valenta V. (Sokol Zábřeh), který tak splnil roli favorita turnaje. O druhém až sedmém místě rozhodli pomocné body. Celkové umístění: 1. Vít Valenta 6 (Sokol Zábřeh) 2. Tomáš Kracík 5 (Třebechovice p. O.) 3. Roman Vizibla 5 (Spar-tak Rychnov n. K.) 4. Evžen Plotek 5 (Choceb) 5. Jiří Daniel 5 (Panda Rychnov n. K.) Žáci do patnácti let: 1. Tomáš Kracík 5 (Třebechovice p. O.) 2. Horníček Pavel 4 (Panda Rychnov n. K.) 3. Lorenc Adam (SK Žamberk) a Minařík Václav (DDM Kostelec nad Orlicí) oba po 3 bodech.

-SKO-



Mistr ČR Pavel Horníček proti Jiřímu Danielovi trenér Panda Rychnov n. Kn.

PODĚKOVÁNÍ

Město Kostelec nad Orlicí děkuje p. Evženu Rojkovi za poskytnutí finančního sponzorského daru ve výši 15.000,- Kč. Tento příspěvek bude použit na materiálové vybavení žákovské kategorie FC Kostelec nad Orlicí - oddíl kopané.

KOSTELEČTÍ KLACKAŘI

Reakce Klackařů na články Kkostelec Tigers

Jelikož se nás zainteresovaní i méně zainteresovaní příznivci sportu v Kostelci stále častěji ptají, zda jsou Tigers opravdu o tolik lepší, když podle jejich zpráv uveřejněných ve Zpravodaji města i v tisku nás neustále a ve všech kategoriích porázejí, rozhodli jsme se napsat tento článek. V něm vám chceme trochu osvětlit skutečné pozadí softballu v Kostelci. Zaměříme se především na mládež, protože ta je pro nás prioritní.

Žáci a kadeti

Ke konfrontaci mezi Klackaři a Tigers na sportovním poli došlo v loňské sezoně několikrát. Nejdříve v oblastním přeboru kadetů. V této soutěži nás Tigers skutečně přesvědčivě poráželi, a to zejména proto, že my v kategorii kadetů družstvo nemáme a nominovali jsme do ní tým mladších žáků, kteří svoji oblastní soutěž nemají. A věřte, že rozdíl mezi kadety z osmých nebo devátých tříd a žáky z pátých a šestých tříd je opravdu propastný. Naši žáci se této soutěže zúčastnili hlavně proto, aby sbírali zkušenosti, a to i porážkami od starších hráčů. Prioritou našich žáků v loňské sezoně byla účast v 1. české lize žáků, kde skončili šestí o pouhý jeden bod za týmem na čtvrtém místě, a především turnaj Mistrovství ČR žáků, na kterém vybojovali pěkné 5. místo a kterého se Tigers nezúčastnili, protože tým této věkové kategorie nemají.

Školní liga ZŠ

Na rozdíl od Tigers, bereme my školní ligu skutečně jako „souboj“ různých základních škol a ne jako boj mezi Klackaři a Tigers. Jak jsme již výše uvedli, v loňské sezoně jsme kadetský tým neměli. Pokud se budeme držet terminologie používané Tigers ve Zpravodaji města z prosince 2005, nezbyvá nám nic jiného, než „srdečně“ blahopřát k opravdu zasluženému vítězství kadetů Tigers (ZŠ Palackého náměstí) nad žáky ZŠ Komenského „B“, za které hrála 11-letá děvčata! Za družstvo ZŠ Komenského „A“ hráli žáci, kteří softball kromě pár hodin tělesné výchovy nehrají.

Školní liga SŠ

Další soutěž škol byla školní liga středních škol, jejíž krajské kolo jsme pořádali. Z tohoto krajského kola postoupila do celorepublikového finále družstva OA TGM Kostelec a Gymnázia F. M. Pelcla Rychnov. To získalo stříbrné medaile a tým OA TGM skončil na čtvrtém místě. To je jistě pěkný úspěch pro náš okres i naše město. Zdůrazňujeme, že šlo o úspěch jmenovaných škol. Jen pro zajímavost uvádíme, že na soupiskách těchto dvou škol figuroval 1 hráč Tigers a 2 hráči neregistrovaní. Zbytek hráčů je registrován v SK Klackaři.

Mistrovství ČR juniorů



Na MČR mladších juniorů v Praze se naše „konkurenční“ týmy potkaly již v jedné základní skupině turnaje. SK Klackaři zde Kostelec Tigers přehrál rozdílem třídy. Na MČR starších juniorů, konaném rovněž v Praze, na sebe sice oba týmy nenarazily, ale SK Klackaři, na rozdíl od Kostelec Tigers, postoupili do play-off. Na obou těchto akcích jsme se tedy umístili lépe než Tigers. Je to způsobeno především tím, že oba tyto mistrovské turnaje odehráli Tigers s týmem kadetů posíleným o několik málo hráčů juniorského věku.

O výsledcích mládežnických družstev SK Klackaři v loňské sezoně jste se mohli přečíst v lednovém Zpravodaji města. Tyto výsledky jsou prezentací naší práce s mládeží. Nikdy jsme neměli potřebu nějak se konfrontovat a „trumfovat“ s oddílem Tigers. Bohužel nás k tomu tento oddíl svým chováním nutí. Případné konfrontace se ale v žádném případě nebojíme. V letošní sezoně chceme obsadit Mistrovství ČR v kategoriích T-ball dětí do 11 let, mladších žáků, kadetů, mladších juniorů, starších juniorů, mladších zákyň, kadetek a starších juniorek. To je nejméně dvakrát tolik mistrovských turnajů než obsadí Tigers, neboť ti se zatím (podle našich informací) přihlásili na tři mistrovské turnaje. Takže poměr obsazených MČR mládežnických kategorií bude letos zřejmě 8:3 v náš prospěch. To samo o sobě svědčí o nepochybně širším spektru naší činnosti a zároveň tedy o větší náročnosti na školené trenéry, na čas a v neposlední řadě na finanční zatížení našeho oddílu. Proto doufáme, že se rozdílný rozsah činnosti obou kosteleckých softballových subjektů promítne i do dotační politiky Městského úřadu směřované k mládeži a jejímu trávení volného času.

Družstva dospělých

V mužském Oblastním přeboru nás Tigers v loňské sezoně vždy porazili. Jejich výhodou je zejména o několik let nižší věkový průměr hráčů. Svou roli jistě hraje i jejich „přemotivování“ na právě naše vzájemná utkání, zatímco naši hráči k nim přistupují jako ke každému jinému zápasu v soutěži. V konečné tabulce soutěže se tedy Tigers umístili výše než naše družstvo a dostali šanci bojovat o úcast ve 2. mužské softballové lize. Přes holedbání se velkými ambicemi však Tigers tuto možnost nevyužili. Obdobně se zachovala další dvě družstva, takže jsme do kvalifikace postoupili z 5. místa my. Bohužel, postoupit se nám nepodařilo, ale alespoň jsme ukázali, že se nebojíme to zkusit a nevymlouváme se na případné budoucí problémy (údajně především finanční) spojené s účastí ve druhé lize.

Co se týče kategorie žen, tady jsou asi všechna slova zbytečná. Každý spoluobčan jistě ví, že naše družstvo žen hraje každoročně svoji pravidelnou soutěž. Tigers se specializují pouze na softball po mužské linii, takže ženský tým také postrádají.

Závěr



Závěrem bychom rádi ještě jednou zdůraznili, že takovéto články nepíšeme vůbec rádi. Ale také se nemůžeme do nekonečna nechat osočovat a ponižovat. V žádném případě nám nejde o jakousi mediální válku mezi těmito dvěma kosteleckými softballovými oddíly. My oddílu Tigers přejeme jejich případné sportovní úspěchy. Jde nám jen o to, abychom mohli dál dělat svoji práci v našem sportu, rozvíjet naši stále pestřejší činnost a netrávit svůj čas sepisováním takovýchto článků.

Výbor SK Klackaři

XX. ZIMNÍ OLYMPIJSKÉ HRY STARTUJÍ

Málokdo z nás si nepovšiml, že do zahájení XX. Zimních olympijských her, které se konají 10.-26. února 2006 v italském Torinu, zbývá jen několik málo dní. Ve čtvrtek 19.01.06 schválilo plénum Českého olympijského výboru 82 českých sportovců, kteří budou reprezentovat Českou republiku. Štáb lidí, který bude zajišťovat sportovcům zázemí, byl schválen v počtu 89 osob. Tolik základní čísla za ČR, ale dlužno připomenout, že toto dění má nemalou souvislost i s Kostelem nad Orlicí. Vždyť kdo byl na přelomu 19. a 20. století předsedou Českého výboru olympijského? Kostelecký významný občan PhDr. Jiří Stanislav Guth-Jarkovský, který by se shodou okolností byl býval 24. ledna 2006 dožil 145 let. Jeho význam v oblasti olympismu podtrhuje i cena J. S. Gutha-Jarkovského, která byla letos udělena Kateřině Neumannové. Naše město si Gutha-Jarkovského připomnělo v loňském roce jako významného turistu a představitele Českého klubu turistů při akci Setkávání 2005 a vzhledem k jeho rozmanité činnosti je možné jeho odkaz sledovat v řadě dalších společenských aktivit.

PLYN – TOPENÍ – VODA – ODPAD DODÁVKY A MONTÁŽE ROZVODŮ

PAVEL JANÁČEK

Drtinova 1084
Kostelec nad Orlicí 517 41
mobil: 777 306 253

JIŘÍ TEJKL

Letná 124, Peklo n. Zd.
Vamberk 517 54
mobil: 603 287 146
tel: 494 541 939

PROVÁDÍME:

Hlavní pracovní náplní firmy jsou domovní rozvody PLYNU, VODY A KANALIZACE. Provádíme montáže topení z plastových, měděných a kovových materiálů včetně regulace a měření.

Další činnost firmy je zaměřena na dodávky spotřebičů, zpracování projektové dokumentace, revize plynovodů a spotřebičů.

www.plyntopenivoda.cz - e-mail: montáže@plyntopenivoda.cz

KOUPELNY

KONVALINKA

Jiří Konvalinka

Galova 1182
Kostelec nad Orlicí

mobil: 777 118 050

obklady + dlažby
voda + odpady
teplovodní topení
elektroinstalace
+ podlahové topení

www.koupelnykonvalinka.wz.cz - e-mail: konvalinkaj@seznam.cz