

VEŘEJNÁ VYHLÁŠKA

OPATŘENÍ OBECNÉ POVAHY Stanovení přechodné úpravy provozu

Městský úřad Kostelec nad Orlicí, Odbor dopravy – obecní živnostenský úřad jako příslušný orgán státní správy ve věcech stanovení místní a přechodné úpravy provozu na pozemních komunikacích, na silnicích II. a III. tříd, místních komunikacích a veřejně přístupných účelových komunikacích, dle ustanovení § 124 odst. 1 a odst. 6 zákona č. 361/2000 Sb., o provozu na pozemních komunikacích a o změnách některých zákonů (dále jen „zákon o silničním provozu“), v souladu s ustanovením § 171 zákona č. 500/2004 Sb., správní řád, ve znění pozdějších předpisů, na základě návrhu žadatele spol. KONKRET CZ spol. s r.o., Tyršova 260, 517 54 Vamberk, IČO: 259 42 352 (dále jen „žadatel“), po předchozím písemném vyjádření Policie České republiky, Krajské ředitelství policie Královéhradeckého kraje, Územní odbor Rychnov nad Kněžnou - Dopravní inspektorát (dále jen „Policie ČR“) ze dne 02.10.2017 pod č. j. KRPH-87702/ČJ-2017-050706.

s t a n o v u j e

v souladu s ustanovením **§ 77 odst. 1 písm. c) a odst. 5 zákona o silničním provozu, přechodnou úpravu provozu na** pozemních komunikacích - chodnicích par. č. 724/3 ulice Rudé armády, par. č. 515 ulice Hálkova, par. č. 756/2 ulice U Váhy, par. č. 434/1 ulice Štefánikova a par. č. 111/10 ulice Komenského v katastrálním území Kostelec nad Orlicí, z důvodu zajištění opravy chodníků v k.ú. Kostelec nad Orlicí, v době od nabytí účinnosti tohoto opatření obecné povahy do 30.04.2018, dle schémat B/3, B/17, za podmínek:

Dopravní značení: přenosné dopravní značení a dopravní zařízení

Velikost dopravního značení: základní rozměrová řada dle ČSN 018020

Provedení dopravního značení: retroreflexní dle ČSN 018020

Pozemní komunikace – chodníky: par. č. 724/3 ulice Rudé armády, par. č. 515 ulice Hálkova, par. č. 756/2 ulice U Váhy, par. č. 434/1 ulice Štefánikova a par. č. 111/10 ulice Komenského v k.ú. Kostelec nad Orlicí

Úsek: pozemní komunikace – chodníky v k.ú. Kostelec nad Orlicí viz. situační plány v přílohách č. 1- 5

- par. č. 724/3 ulice Rudé armády – levostranný chodník ve směru Doudleby nad Orlicí v délce cca 240 m

- par. č. 515 ulice Hálkova – chodník u čp. 337 a před domem čp. 280 a čp. 281 v délce cca 75 m

- par. č. 756/2 ulice U Váhy – spojovací chodník mezi příjezdovými komunikacemi k druhému a třetímu bytovému domu ve směru od náměstí v délce cca 37 m

- par. č. 434/1 ulice Štefánikova – pravostranný chodník ve směru k silnici I/11v délce cca 44 m

- par. č. 111/10 ulice Komenského – napojení na chodník z ulice Riegrova /par. č. 199/ až před ordinací MUDr. Klejmy v ulici Komenského v délce cca 285 m

Platnost úpravy: termín od nabytí účinnosti tohoto opatření obecné povahy do 30.04.2018

Důvod: zajištění opravy chodníků, viz. situační plány v přílohách č. 1- 5

Osoba odpovědná za řádné provedení přechodné úpravy: KONKRET CZ spol. s r.o., Tyršova 260, 517 54 Vamberk, IČO: 259 42 352

Pro umístění dopravního značení se stanovují tyto podmínky:

1. Při umístování přechodného dopravního značení a dopravního zařízení bude postupováno dle **schémat B/3 a B/17** schválených Policií ČR, ze dne 02.10.2017, pod č. j. KRPH-87702/ČJ-2017-050706,
2. V případě uzavírky celé šíře chodníku budou umístěny dopravní značky „**C14a - přejdi na druhý chodník**“ a dále „**C 14b – konec platnosti C 14a**“ nebo bude zřízen koridor pro chodce.
3. Umístění dopravního značení a dopravního zařízení bude provedeno podle technických podmínek stanovených v publikaci TP č. 66 „*Zásady pro označování pracovních míst na pozemních komunikacích*“ schválených Ministerstvem dopravy čj. 21/2015-120-TN/1 ze dne 12. března 2015 s účinností od 1. dubna 2015 a ČSN 018020.

4. Dopravní značení a dopravní zařízení bude provedeno v souladu s vyhláškou č. 294/2015 Sb., a ČSN EN 12 899-1, ČSN EN 1463-1.
5. Přenosné značky se umísťují spodním okrajem ve výšce nejméně 0,6 m nad úrovní vozovky a pokud možno v jednotné výšce v rámci pracovního místa.
6. Vodorovná vzdálenost bližšího okraje stálé značky nebo její konstrukce od vnějšího okraje zpevněné části krajnice nebo od obrubníku je 0,50 – 2,00 m. Vodorovná vzdálenost bližšího okraje přenosné značky od jízdního nebo pomocného pruhu je 0,50 – 4,00 m.
7. Přechodné dopravní značky musí být umístěny na podpěrných sloupcích v provedení červenobílými reflexními pruhy.
8. Viditelnost přechodného dopravního značení a dopravního zařízení musí být mimo obec ze vzdálenosti minimálně 100 m a v obci ze vzdálenosti minimálně 50 m.
9. Stávající dopravního značení, které by mohlo být v kolizi s přechodnou úpravou provozu je nutné zakrýt.
10. Dopravní značení a dopravní zařízení bude sloužit přechodně. Odborné umístění přechodného dopravního značení a dopravního zařízení a jeho instalaci zajistí žadatel. Dopravní značení a dopravní zařízení je nutno průběžně kontrolovat a zjištěné závady neprodleně odstranit na náklady žadatele.
11. Dopravní zařízení a přechodné dopravní značení musí být zajištěno tak, aby vlivem povětrnostních podmínek nedošlo ke změně jejich polohy.
12. Po ukončení platnosti tohoto stanovení, nebo pokud bude akce ukončena dříve než termín uvedený v tomto stanovení (případě dle termínu uvedeného v rozhodnutí příslušného silničního správního úřadu), je nutné stanovené dopravní značení a zařízení odstranit a stávající dopravní značení, které bylo v kolizi s přechodným značením, odkrýt.
13. Městský úřad Kostelec nad Orlicí, Odbor dopravy – obecní živnostenský úřad, si vyhrazuje právo toto stanovení změnit nebo doplnit, pokud si to bude vyžadovat veřejný zájem.

Odůvodnění:

Dne 06.10.2017 byla doručena Městskému úřadu v Kostelci nad Orlicí, Odboru dopravy – obecnímu živnostenskému úřadu, žádost právnické osoby KONKRET CZ spol. s.r.o., Tyršova 260, 517 54 Vamberk, IČO: 259 42 352 o stanovení přechodné úpravy provozu na pozemních komunikacích, spočívající v umístění dopravního značení a dopravního zařízení na pozemních komunikacích - chodnicích par. č. 724/3 ulice Rudé armády, par. č. 515 ulice Hájkova, par. č. 756/2 ulice U Váhy, par. č. 434/1 ulice Štefánikova a par. č. 111/10 ulice Komenského v k.ú. Kostelec nad Orlicí, v termínu od nabytí účinnosti tohoto opatření obecné povahy do 30.04.2017. Součástí žádosti jsou situační plány, viz. přílohy č. 1- 5.

Důvodem je zajištění opravy chodníků. Začátek termínu byl upraven, tak aby odpovídal účinnosti, opatření obecné povahy nabývá účinnosti pátým dnem po vyvěšení veřejné vyhlášky.

Při posuzování žádosti vycházel Městský úřad Kostelec nad Orlicí, Odbor dopravy – obecní živnostenský úřad ze situace v místě, z podkladů žádosti, z podmínek stanovených v § 78 zákona o silničním provozu, z vyjádření Policie ČR ze dne 02.10.2017 pod č. j. KRPH-87702/ČJ-2017-050706 a z vyjádření Města Kostelec nad Orlicí – správce majetku ze dne 26.09.2017 pod čj. SMM 187/2017-21499/2017-ep, včetně schémat B/3 a B/17 a dále situačních plánků č. 1 - 5, které tvoří přílohy stanovení dopravního značení.

Umístění výše uvedených dopravních značek a dopravního zařízení, dle tohoto stanovení přechodné úpravy provozu na předmětných pozemních komunikacích - chodnicích, je nezbytné pro zajištění bezpečnosti a plynulosti provozu na pozemních komunikacích.

Správní orgán podnět posoudil dle platné právní úpravy, dle zákona č. 361/2000 Sb., o provozu na pozemních komunikacích a o změnách některých zákonů, v platném znění a dle vyhlášky č. 294/2015 Sb., v souladu s ust. § 77 odst. 5 zákona stanovil přechodnou úpravu provozu ve shora uvedeném znění.

Poučení:

Toto opatření obecné povahy se oznamuje veřejnou vyhláškou a nabývá účinnosti pátým dnem po dni vyvěšení veřejné vyhlášky, v souladu s ustanovením § 77 odst. 5 zákona o silničním provozu. Proti opatření obecné povahy nelze v souladu s ustanovením § 173 odst. 2 správního řádu podat opravný prostředek. Soulad opatření obecné povahy s právními předpisy lze posoudit v přezkumném řízení. Usnesení o zahájení přezkumného řízení lze vydat do 3 let od účinnosti opatření

„otisk úředního razítka“

Nikola Kopecká, v.r.
referentka Odboru dopravy - obecního živnostenského úřadu

Toto opatření obecné povahy musí být vyvěšeno nejméně po dobu 15 dnů na úřední desce Městského úřadu Kostelec nad Orlicí. Opatření obecné povahy nabývá účinnosti pátým dnem po vyvěšení. Vývěsní lhůta začíná den následující po dni vyvěšení. Sejmutí veřejné vyhlášky je možné následující pracovní den po posledním dni lhůty pro vyvěšení. Tento dokument musí být zveřejněn též způsobem umožňující dálkový přístup.

Datum vyvěšení:

Datum sejmutí:

Razítko a podpis oprávněné osoby, potvrzující vyvěšení a sejmutí dokumentu:

Razítko:

Účastníci řízení:

1. KONKRET CZ spol. s.r.o., Tyršova 260, 517 54 Vamberk, IČO: 259 42 352
2. Město Kostelec nad Orlicí, Palackého náměstí 38, 517 41 Kostelec nad Orlicí, IČO: 002 74 968 – správce majetku města
3. Ostatní – veřejná vyhláška
- Městský úřad Kostelec nad Orlicí – úřední deska

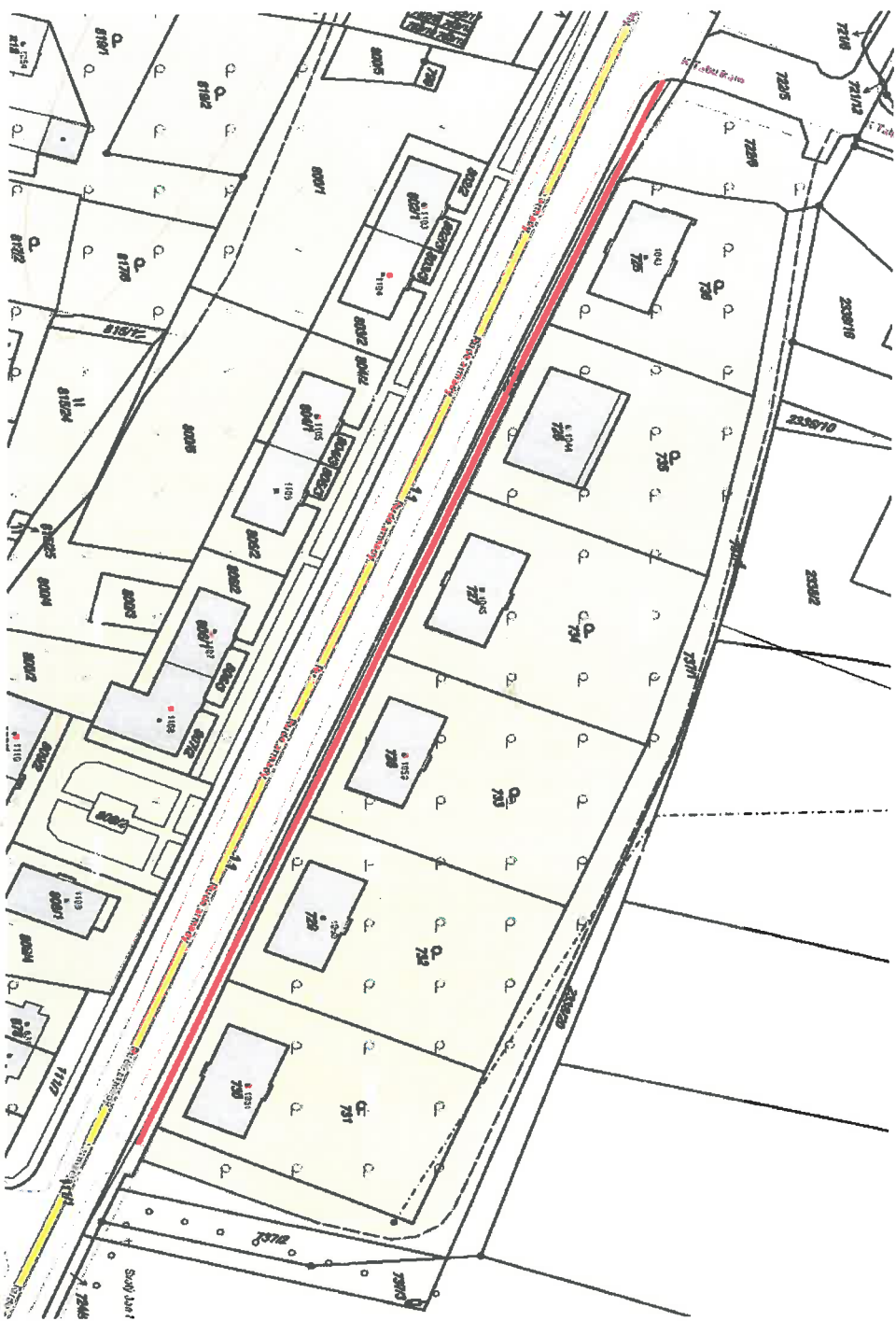
Dotčené orgány:

Krajské ředitelství policie Královéhradeckého kraje, Územní odbor Rychnov nad Kněžnou, Dopravní inspektorát Rychnov nad Kněžnou, Zborovská 1360, 516 01 Rychnov nad Kněžnou, IČO: 751 51 545

Přílohy:

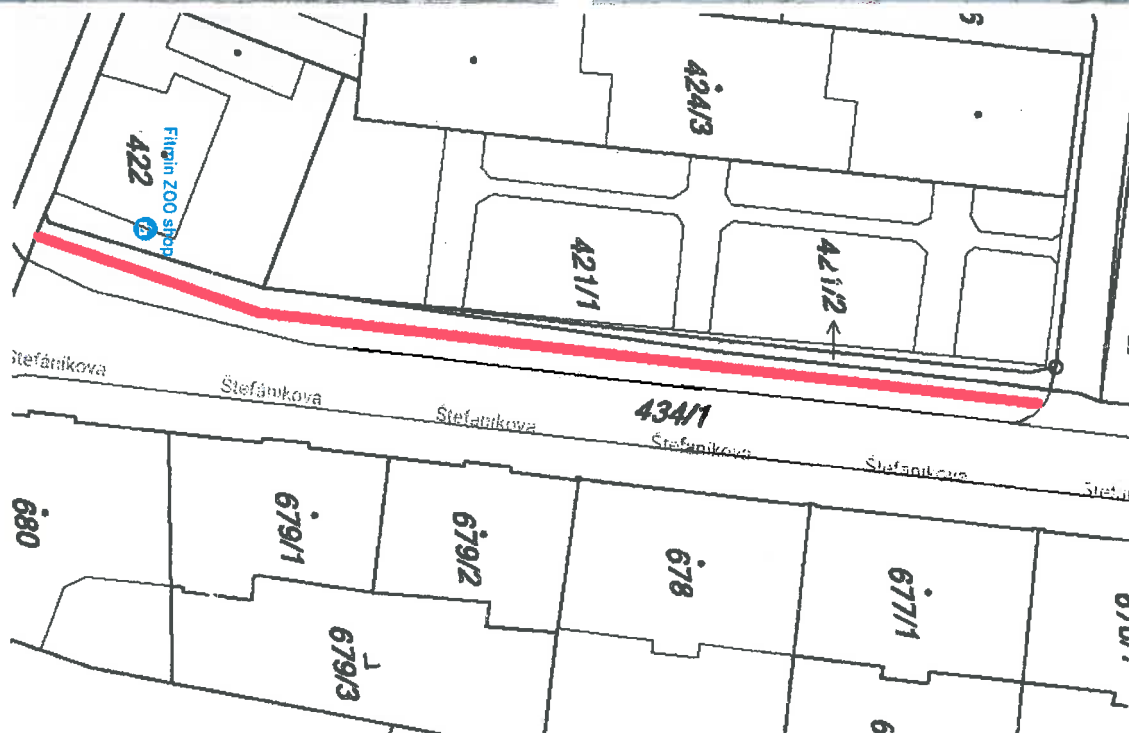
Schéma B/3, B/17 a situační plánky č. 1 - 5

Chodník ul. Rudé armády



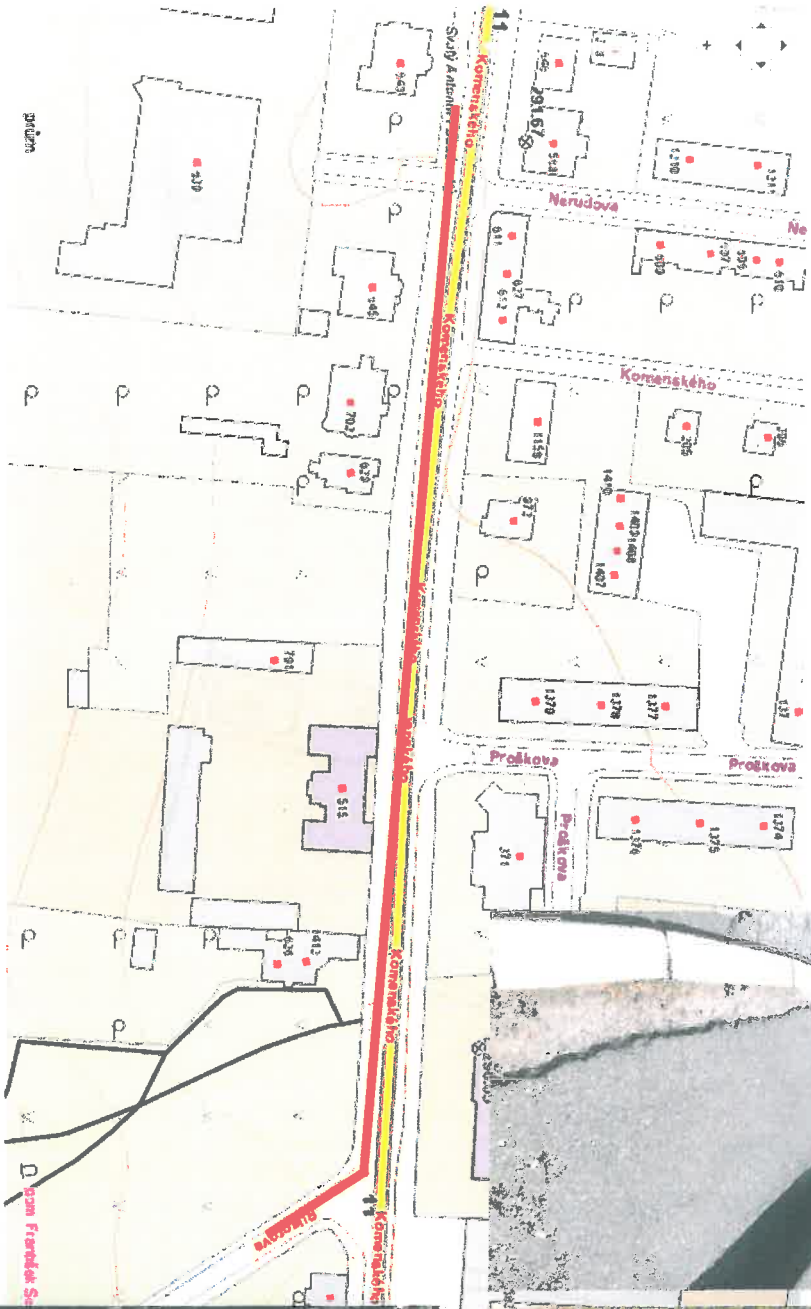


chodník ul. U Váhy



Chodník ul. Štefánikova

Chodník Komenského (levostranný – směr Častolovice)



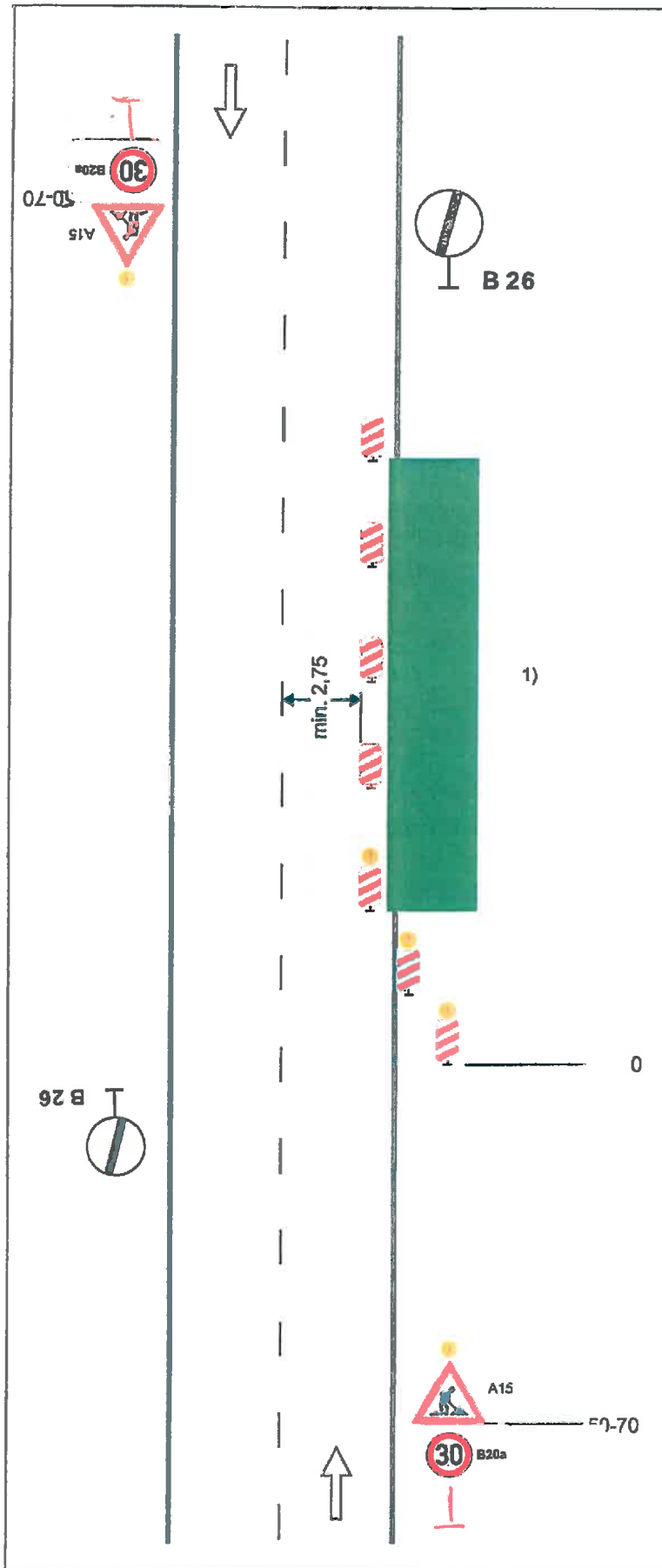


Schéma B/3

Standardní pracovní místo. Zúžení jízdního pruhu.

podélná uzávěra oboustrannými směrovacími deskami
odstup max. 10 m

příčná uzávěra jednostrannými směrovacími deskami
odstup podélné 1 - 2 m
příčné 0,6 - 1 m
výstražná světla typu 1 na každé směrovací desce

1) užití dopravních značek a dopravních zařízení v případě souběžných parkovacích pruhů, chodníků nebo stezek pro cyklisty podle schémat B/17 až B/20

výstražné světlo typu 1 nebo značka umístěna na fluorescenčním žlutozeleném podkladu, v protisměru shodně

vzdálenosti v metrech

POLICIE ČESKÉ REPUBLIKY
KRAJSKÉ ŘEDITELSTVÍ POLICIE
STŘEDNÍ ÚŘED
DOPRAVNÍ ÚŘAD
618 01 PLYŠŤANOV NAD KOLEZNOU

2274-87702/51-2017-010706
2.10.2017

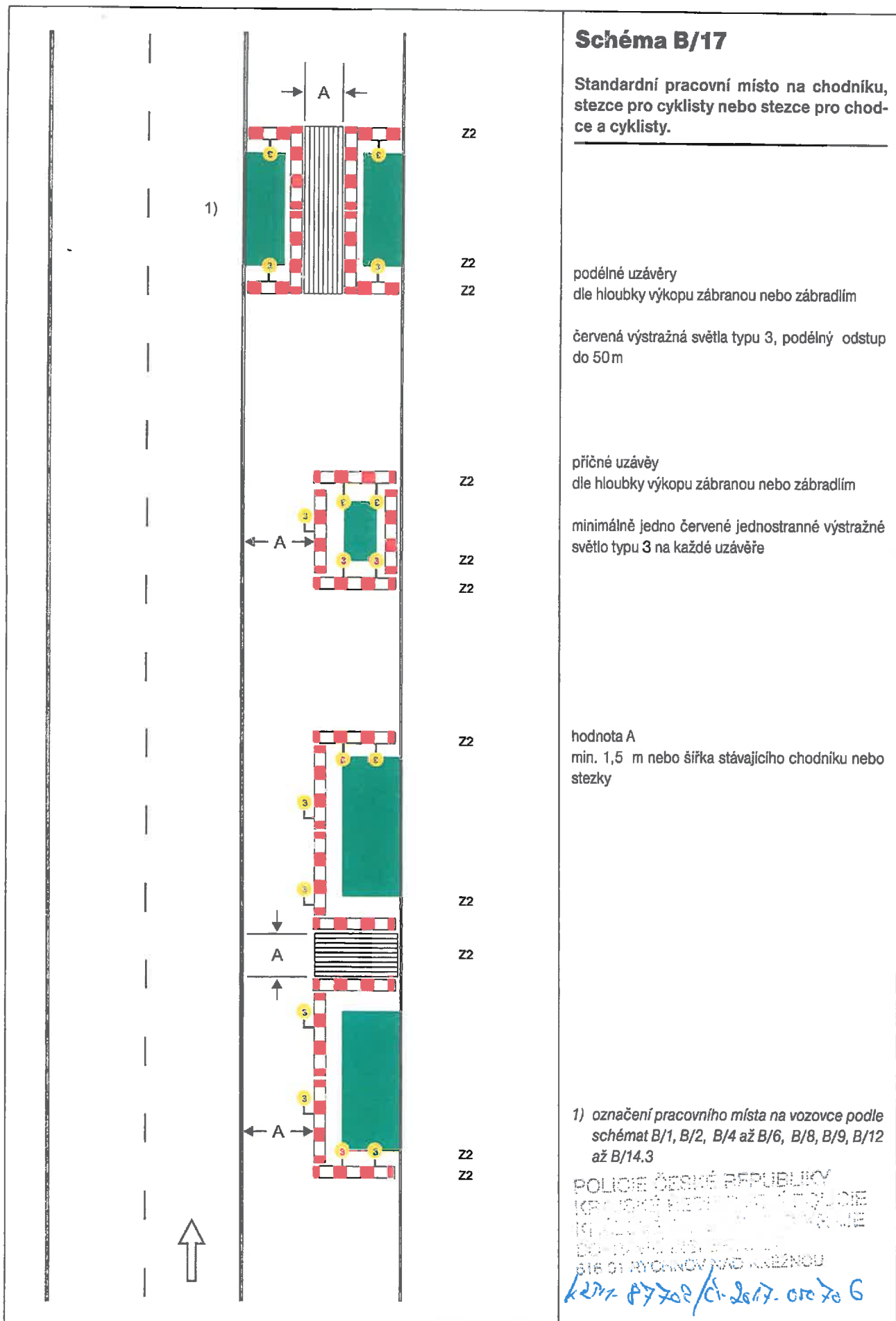


Schéma B/17

Standardní pracovní místo na chodníku, stezce pro cyklisty nebo stezce pro chodce a cyklisty.

podélné uzávěry
dle hloubky výkopu zábranou nebo zábradlím

červená výstražná světla typu 3, podélný odstup do 50m

příčné uzávěry
dle hloubky výkopu zábranou nebo zábradlím

minimálně jedno červené jednostranné výstražné světlo typu 3 na každé uzávěře

hodnota A
min. 1,5 m nebo šířka stávajícího chodníku nebo stezky

1) označení pracovního místa na vozovce podle schémat B/1, B/2, B/4 až B/6, B/8, B/9, B/12 až B/14.3

POLICIE ČESKÉ REPUBLIKY
KRAJSKÉ NEDĚLICKÉ POLICIE
KRAJSKÉ NEDĚLICKÉ POLICIE
BOŽKOVSKÝ ÚJEZD
618 01 RYCHOVŮV ÚJEZD KNEŽNOU

227-87702/ci-2017.00706

2.10.2017