



Městský úřad Kostelec nad Orlicí

stavební úřad – životní prostředí

Palackého náměstí 38, 517 41 Kostelec nad Orlicí

č.j.: MUKO 22102/2017-L

spisová značka: 3726/2017

spisový znak: 328.3

Vyřizuje: Bc. Lucie Lédrová

V Kostelci nad Orlicí, dne 31. ledna 2018

Žadatel (účastník řízení dle § 85 odst. 1 písm. a) stavebního zákona a 27 odst. 1 správního řádu):

OBEC Borovnice, IČO 274 747, Přestavky 1, BOROVNICE

Účastník řízení (§ 85 odst. 1 písm. b) stavebního zákona):

OBEC Borovnice, Přestavky 1, BOROVNICE

Účastníci řízení (§ 85 odst. 2 písm. a) stavebního zákona a § 27 odst. 2 správního řádu):

doručováno veřejnou vyhláškou dle § 87 odst. 1 stavebního zákona

ČEZ Distribuce, a.s., Teplická 874/8, DĚČÍN 4

Česká telekomunikační infrastruktura a.s., Olšanská 2681/6, PRAHA 3

GridServices s.r.o., Plynárenská 499/1, BRNO (oblast Královéhradecký kraj)

Vodovody a kanalizace Jablonné nad Orlicí a.s., Slezská 350, JABLONNÉ NAD ORLICÍ

Lesy ČR s.p., správa toků – oblast povodí Labe, Přemyslova 1106/19, HRADEC KRÁLOVÉ

ŘADA

OBEC Borovnice, Přestavky 1, BOROVNICE

Česká republika

příslušnost hospodařit s majetkem státu

Úřad pro zastupování státu ve věcech majetkových, Rašínovo nábřeží 390/42, Praha 2 - Nové Město

Královéhradecký kraj, Pivovarské náměstí 1245/2, HRADEC KRÁLOVÉ

hospodaření se svěřeným majetkem kraje

Správa silnic Královéhradeckého kraje, Kutnohorská 59/23, HRADEC KRÁLOVÉ - Plačice

ŘADA 1

Pan František Kinský, Komenského 266, KOSTELEC NAD ORLICÍ

OBEC Borovnice, Přestavky 1, BOROVNICE

Královéhradecký kraj, Pivovarské náměstí 1245/2, HRADEC KRÁLOVÉ

hospodaření se svěřeným majetkem kraje

Správa silnic Královéhradeckého kraje, Kutnohorská 59/23, HRADEC KRÁLOVÉ - Plačice

ŘADA 2

OBEC Borovnice, Přestavky 1, BOROVNICE

Královéhradecký kraj, Pivovarské náměstí 1245/2, HRADEC KRÁLOVÉ

hospodaření se svěřeným majetkem kraje

Správa silnic Královéhradeckého kraje, Kutnohorská 59/23, HRADEC KRÁLOVÉ - Plačice

ŘADA 5

Královéhradecký kraj, Pivovarské náměstí 1245/2, HRADEC KRÁLOVÉ

hospodaření se svěřeným majetkem kraje

Správa silnic Královéhradeckého kraje, Kutnohorská 59/23, HRADEC KRÁLOVÉ - Plačice

ŘAD B

Pan František ŘIČAŘ, Borovnice 57, BOROVNICE

Paní Ludmila ŘIČAŘOVÁ, Borovnice 57, BOROVNICE

Paní Blanka JUNKOVÁ, Borovnice 58, BOROVNICE

Pan Jaroslav LÉDR, Borovnice 45, BOROVNICE

Paní Irena LÉDROVÁ, Borovnice 45, BOROVNICE

Paní Marie LÉDROVÁ, Borovnice 45, BOROVNICE

Pan Milan MIŠÁK, Borovnice 55, BOROVNICE

Paní Miroslava MIŠÁKOVÁ, Mírová 1435, RYCHNOV NAD KNĚŽNOU

OBEC Borovnice, Přestavky 1, BOROVNICE

ŘAD C

OBEC Lhoty u Potštejna, Lhoty u Potštejna 34, LHOTY U POTŠTEJNA

OBEC Borovnice, Přestavky 1, BOROVNICE

Pan František Kinský, Komenského 266, KOSTELEC NAD ORLICÍ

Pan Josef Linhart, Homole 8, BOROVNICE

ŘAD C 1

OBEC Borovnice, Přestavky 1, BOROVNICE

ŘAD D

OBEC Lhoty u Potštejna, Lhoty u Potštejna 34, LHOTY U POTŠTEJNA

OBEC Borovnice, Přestavky 1, BOROVNICE

Pan František Kinský, Komenského 266, KOSTELEC NAD ORLICÍ

ŘAD E

OBEC Borovnice, Přestavky 1, BOROVNICE

Paní Marie NEDVÍDKOVÁ, Nad Tunelem 613, CHOCEŇ

ZOPOS Přestavky a.s., Krchleby 2, KRCHLEBY

Účastníci řízení (§ 85 odst. 2 písm. b) stavebního zákona a § 27 odst. 2 správního řádu) jsou dle § 87 odst. 3 stavebního zákona identifikováni označením pozemků a staveb evidovaných v katastru nemovitostí: *doručováno veřejnou vyhláškou dle § 87 odst. 1 stavebního zákona*

vlastník poz.č.parc. 3041, 3042, 3037, 3036, 43/4, 43/1, 61/2, st. 90, čp. 61, 402/2, 94/1, 95/1, st. 48, čp. 8, st. 47, čp. 41, st. 46/1, čp. 42, 394, 97, 167, st. 45/2, jiné stavby na poz.č.parc. st. 45/2, st. 45/1, čp. 47, 98/4, 397/2, 100/3, 383/2, 163/7, 165, 168, st. 44, čp. 46, 448, st. 146, čp. 82, 169, 170, st. 42, čp. 9, 163/9, 172/6, st. 41, čp. 24, st. 40, čp. 35, st. 39/1, čp. 17, 172/5, 50/2, 172/7, 415/14, 182/2, 382/1, 183/1, 186/4, 382/4, 382/2, 382/6, st. 29, čp. 31, st. 24, zemědělské stavby na poz.č.parc. st. 24, 181/1, st. 30, čp. 29, st. 23, čp. 30, st. 22, čp. 28, 396, st. 21, čp. 27, 202/2, st. 32/1, čp. 20, st. 33, čp. 19, 179, 177/5, 414/2, st. 77, objektu na poz.č.parc. st. 77, 381, 177/1, 395, st. 15, čp. 21, 429/1, 208/2, st. 17, čp. 23, st. 75, čp. 52, 249/5, st. 18, čp. 25, st. 19, čp. 48, st. 20/1, čp. 26, 198/5, 202/3, 50/1, 174/1, st. 38, čp. 12, 7/16, 175/1, 447, st. 7/8, čp. 81, 378/2, 3492, 25/1, st. 9/1, čp. 13, st. 9/2, čp. 60, 255/1, st. 9/3, čp. 75, 25/2, 373, 213, 23, st. 10/2, zemědělské stavby na poz.č.parc. st. 10/2, st. 10/1, čp. 14, 413/2, 3118, st. 11, čp. 15, 3121, 3123, 218/2, st. 13, čp. 16, 220/2, 220/6, 3213, 3125, 3232, 3516, st. 136, čp. 77, 3140, 3142, 3143, 3144, 3148, 3520, 3149, 3150, 3157, 3155, 3158, 3160, 3162, 3164, 3166, 3200, 3168, 3172, 3336, 3337, 3340, 3173, 3175, 3174, 3176, 3178, 3369, st. 68, čp. 10, 3365, 3364, 3362, st. 65, čp. 7, 3384, 3342, st. 64, čp. 6, 3348, st. 69/1, čp. 4, 3487, 3518, 449, 3350, st. 103/1, čp. 1, st. 103/2, jiné stavby na poz.č.parc. st. 103/2, 3355, 3358, 3359, 3360, 3371, 3393, v kat. území Borovnice u Potštejna
vlastník poz.č.parc. 827/2, 827/3, 794, 4021, 4016, 4020, 4005, 4004, 4019, 4003, v kat. území Lhoty u Potštejna

V E Ř E J N Á V Y H L Á Š K A

ROZHODNUTÍ

Výše uvedený žadatel, Obec Borovnice, IČO 274 747, se sídlem Přestavky 1, Borovnice, podal dne 04.10.2017 *žádost o vydání rozhodnutí o umístění stavby „vodovodní řady v obci Borovnice a propojovací řad VDJ Lhoty u Potštejna – Borovnice – Homole – Rájec“* v kat. území Borovnice u Potštejna.

Městský úřad Kostelec nad Orlicí, stavební úřad – životní prostředí, jako obecný stavební úřad věcně a místně příslušný podle § 13 odst. 1 písm. c) zákona č. 183/2006 Sb., o územním

plánování a stavebním řádu, ve znění do 31.12.2017 (dále jen „stavební zákon“) a jako místně příslušný podle § 11 zákona č. 500/2004 Sb., správní řád, ve znění jeho pozdějších předpisů a novel (dále jen „správní řád“), projednal zmíněnou žádost v územním řízení podle § 84 - § 93 stavebního zákona a na základě jeho výsledku rozhodl ve věci následovně:

dle § 92 stavebního zákona a § 9 vyhl. č. 503/2006 Sb., o podrobnější úpravě územního řízení, veřejnoprávní smlouvy a územního opatření, ve znění vyhlášky č. 63/2013 Sb., kterou se mění vyhláška č. 503/2006 Sb., o podrobnější úpravě územního řízení, veřejnoprávní smlouvy a územního opatření, vydává

územní rozhodnutí č. 3/2017

o umístění stavby

ŘAD A

na poz.č.parc. 415/16 (vodní plocha - koryto vodního toku přirozené nebo upravené), 415/2 (vodní plocha - koryto vodního toku přirozené nebo upravené), 383/1 (ostatní plocha - ostatní komunikace), 377/1 (ostatní plocha – silnice), 172/1 (ostatní plocha - ostatní komunikace), 377/3 (ostatní plocha - ostatní komunikace), 415/12 (vodní plocha - koryto vodního toku přirozené nebo upravené), 415/1 (vodní plocha - koryto vodního toku přirozené nebo upravené), 162/3 (ostatní plocha - neplodná půda), 382/3 (ostatní plocha - ostatní komunikace), 370/5 (ostatní plocha – silnice), 366/2 (ostatní plocha - ostatní komunikace), v kat. území Borovnice u Potštejna.

ŘAD A 1

na poz.č.parc. 3000 (zahrada), 402/4 (ostatní plocha - ostatní komunikace), 403/1 (ostatní plocha - ostatní komunikace), 377/1 (ostatní plocha – silnice), v kat. území Borovnice u Potštejna.

ŘAD A 2

na poz.č.parc. 172/1 (ostatní plocha - ostatní komunikace), 377/1 (ostatní plocha – silnice), 377/2 (ostatní plocha - ostatní komunikace), 3502 (ostatní plocha - ostatní komunikace), v kat. území Borovnice u Potštejna.

ŘAD A 5

na poz.č.parc. 370/5 (ostatní plocha – silnice), 3507 (ostatní plocha – silnice), v kat. území Borovnice u Potštejna.

ŘAD B

na poz.č.parc. 69/27 (zahrada), 69/19 (zahrada), 69/62 (zahrada), 69/21 (zahrada), 3499 (ostatní plocha - ostatní komunikace), v kat. území Borovnice u Potštejna.

ŘAD C

na poz.č.parc. 3378 (trvalý travní porost), 3482 (ostatní plocha - ostatní komunikace), 3479 (ostatní plocha - ostatní komunikace), 3483 (ostatní plocha - ostatní komunikace), 3343 (zahrada), 3341 (lesní pozemek), 3347 (lesní pozemek), 3481 (ostatní plocha - ostatní komunikace), 3478 (ostatní plocha - ostatní komunikace), 3363 (zahrada), 3473 (ostatní plocha - ostatní komunikace), v kat. území Borovnice u Potštejna.

ŘAD C 1

na poz.č.parc. 3473 (ostatní plocha - ostatní komunikace), v kat. území Borovnice u Potštejna.

ŘAD D

na poz.č.parc. 3378 (trvalý travní porost), 3482 (ostatní plocha - ostatní komunikace), 3479 (ostatní plocha - ostatní komunikace), 3483 (ostatní plocha - ostatní komunikace), 3343 (zahrada), v kat. území Borovnice u Potštejna.

ŘAD E

na poz.č.parc. 3473 (ostatní plocha - ostatní komunikace), 3477 (ostatní plocha - ostatní komunikace), 3141 (orná půda), 3137 (orná půda), 3463 (ostatní plocha - ostatní komunikace), 3136 (ostatní plocha - neplodná půda), 3456 (ostatní plocha - ostatní komunikace), 3092 (orná půda), v kat. území Borovnice u Potštejna.

Domovní vodovodní přípojky z jednotlivých objektů do nově budovaných vodovodních šachet nejsou předmětem tohoto územního řízení

Druh a účel umísťované stavby:

Jedná se o stavbu vodního díla „vodovodní řady v obci Borovnice a propojovací řad VDJ Lhoty u Potštejna – Borovnice – Homole - Rájec“, jehož hlavním účelem je zásobování objektů v obci pitnou vodou.

SO 1 - Vodovod v obci Borovnice

V obci Borovnice je navržena vodovodní síť z potrubí PE100RC v dimenzi D90 tlaková řada SDR17, která je ve dvou místech napojena na stávající vodovod. Konkrétní návrh vodovodní sítě je zřejmý z příložených situací. Trasa vodovodu v obci vede částečně v komunikaci III. třídy, v přilehlých pásech těchto komunikací a dále v místních komunikacích či zelených pásích. Trasa vodovodu byla volena tak, aby minimalizovala podélné zásahy do komunikací. Potrubí vodovodu bude uloženo v hloubce cca 1,5 m s minimálním spádem 3‰. V nejnižších a nejvyšších místech bude vždy umístěn podzemní hydrant, který bude sloužit jako kalník (respektive vzdušník). Hydranty budou umístěny také na konci řadu.

Potrubí je navrženo z PE100RC a je k němu při výstavbě nutno přiložit vyhledávací vodič pro možnost budoucího vytyčení.

Při přechodu vodního toku bude potrubí uloženo pode dnem koryta vodního toku v souladu s ČSN 75 2130 a dle vyjádření správce vodního toku.

SO 2 - Vodovod v místní části Homole

Pro místní část Homole je navržen vodovodní řad „C“ z vodojemu Lhoty u Potštejna z PE100RC v dimenzi DUO tlaková řada SDR17, který bude dále řadem „E“ propojen se stávajícím vodovodem v obci Borovnice. Konkrétní návrh vodovodní sítě je zřejmý z příložených situací. Trasa vodovodu vede částečně v místních komunikacích či zelených pásích. Trasa vodovodu byla volena tak, aby minimalizovala podélné zásahy do komunikací.

Potrubí vodovodu bude uloženo v hloubce cca 1,5 m s minimálním spádem 3‰. V nejnižších a nejvyšších místech bude vždy umístěn podzemní hydrant, který bude sloužit jako kalník (respektive vzdušník). Hydranty budou umístěny také na konci řadu.

Potrubí je navrženo z PE100RC a je k němu při výstavbě nutno přiložit vyhledávací vodič pro možnost budoucího vytyčení.

SO 3 - Vodovod v lokalitě "U kostela"

Pro objekty v lokalitě „U kostela“ je navržen vodovodní řad „D“ z potrubí PE100RC dimenze D90 tlaková řada SDR17, který vede v souběhu s vodovodním řadem „C“ a je napojen na vodovodní řad Lhoty u Potštejna, ve kterém je zvyšován tlak pomocí ATS ve vodojemu.

Trasa vodovodu vede částečně v místních komunikacích či zelených pásích. Trasa vodovodu byla volena tak, aby minimalizovala podélné zásahy do komunikací.

Potrubí vodovodu bude uloženo v hloubce cca 1,5 m s minimálním spádem 3‰. V nejnižších a nejvyšších místech bude vždy umístěn podzemní hydrant, který bude sloužit jako kalník (respektive vzdušník). Hydranty budou umístěny také na konci řadu.

Před kostelem bude osazen zahradní kohout ¾" na stojánku. Před stojánkem bude umístěna šachta s vodoměrem a vypouštěcím ventilem (ochrana proti zamrznutí).

Potrubí je navrženo z PE100RC a je k němu při výstavbě nutno přiložit vyhledávací vodič pro možnost budoucího vytyčení.

SO 4 - Veřejné části vodovodních přípojek

Součástí projektu je i provedení veřejné části vodovodních přípojek (na veřejném pozemku). Z hlavního vyprojektovaného vodovodního řadu z PE bude přípojka odbočovat navrtávacím pasem (např. HÁKU č. 5250 HAWLE), za kterým bude osazeno vodovodní šoupátko pro domovní

přípojky (např. č. 2800 HAWLE) a vlastní potrubí PE100 RC. Po dohodě s budoucím provozovatelem je možno změnit typy tvarovek. Přípojkové potrubí bude zalepeno před soukromým pozemkem. Soukromá část přípojky bude řešena samostatným projektem a povolením.

SO 5 - Vodovod Homole - Borovnice

Tento stavební objekt řeší propojovací vodovodní řad z místní části Homole do Borovnice, který je navržen z PE100RC v dimenzi **D110** tlaková řada SDR17. Trasa vodovodu vede v místní části Homole podél místní komunikace a přes pole až do Borovnice k zemědělskému areálu. Z důvodu vysokého tlaku bude před napojením na stávající vodovodní řad umístěna armaturu šachta s redukčním ventilem. Potrubí vodovodu bude uloženo v hloubce cca 1,5 m s minimálním spádem 3‰. V nejnižších a nejvyšších místech bude vždy umístěn podzemní hydrant, který bude sloužit jako kalník (respektive vzdušník).

Potrubí je navrženo z PE100RC a je k němu při výstavbě nutno přiložit vyhledávací vodič pro možnost budoucího vytyčení.

PS 1 - Vodojem - Osazení vodoměrů a ATS

V místní části Homole jsou navrženy dva vodovodní řady (SO 2 a SO 3) s rozdílnými tlakovými pásmy. Jeden vodovodní řad (SO 2 - Homole) je navržen z vodojemu Lhoty do místní části Homole "U kostela" a z důvodu malého tlaku bude ve vodojemu osazena automatická tlaková stanice ATS pro tuto samostatnou osadu. ATS bude osazena v rámci tohoto projektu v navrhovaném VDJ Lhoty. Za ATS bude osazen vodoměr.

Druhý vodovodní řad (SO 3 - U kostela) bude napojen ve vyprojektovaném vodojemu Lhoty u Potštejna, v místě napojení bude osazen vodoměr.

Pro umístění a projektovou přípravu stavby se stanoví tyto podmínky:

1. Stavba **ŘAD A** bude umístěna na poz.č.parc. 415/16 (vodní plocha - koryto vodního toku přirozené nebo upravené), 415/2 (vodní plocha - koryto vodního toku přirozené nebo upravené), 383/1 (ostatní plocha - ostatní komunikace), 377/1 (ostatní plocha - silnice), 172/1 (ostatní plocha - ostatní komunikace), 377/3 (ostatní plocha - ostatní komunikace), 415/12 (vodní plocha - koryto vodního toku přirozené nebo upravené), 415/1 (vodní plocha - koryto vodního toku přirozené nebo upravené), 162/3 (ostatní plocha - neplodná půda), 382/3 (ostatní plocha - ostatní komunikace), 370/5 (ostatní plocha - silnice), 366/2 (ostatní plocha - ostatní komunikace), v kat. území Borovnice u Potštejna tak, jak je zakresleno v ověřených výkresech „situace stavby“, které jsou nedílnou součástí tohoto rozhodnutí.
2. Stavba **ŘAD A 1** bude umístěna na poz.č.parc. 3000 (zahrada), 402/4 (ostatní plocha - ostatní komunikace), 403/1 (ostatní plocha - ostatní komunikace), 377/1 (ostatní plocha - silnice), v kat. území Borovnice u Potštejna tak, jak je zakresleno v ověřených výkresech „situace stavby“, které jsou nedílnou součástí tohoto rozhodnutí.
3. Stavba **ŘAD A 2** bude umístěna na poz.č.parc. 172/1 (ostatní plocha - ostatní komunikace), 377/1 (ostatní plocha - silnice), 377/2 (ostatní plocha - ostatní komunikace), 3502 (ostatní plocha - ostatní komunikace), v kat. území Borovnice u Potštejna tak, jak je zakresleno v ověřených výkresech „situace stavby“, které jsou nedílnou součástí tohoto rozhodnutí.
4. Stavba **ŘAD A 5** bude umístěna na poz.č.parc. 370/5 (ostatní plocha - silnice), 3507 (ostatní plocha - silnice), v kat. území Borovnice u Potštejna tak, jak je zakresleno v ověřených výkresech „situace stavby“, které jsou nedílnou součástí tohoto rozhodnutí.
5. Stavba **ŘAD B** bude umístěna na poz.č.parc. 69/27 (zahrada), 69/19 (zahrada), 69/62 (zahrada), 69/21 (zahrada), 3499 (ostatní plocha - ostatní komunikace), v kat. území Borovnice u Potštejna tak, jak je zakresleno v ověřených výkresech „situace stavby“, které jsou nedílnou součástí tohoto rozhodnutí.
6. Stavba **ŘAD C** bude umístěna na poz.č.parc. 3378 (trvalý travní porost), 3482 (ostatní plocha - ostatní komunikace), 3479 (ostatní plocha - ostatní komunikace), 3483 (ostatní plocha - ostatní komunikace), 3343 (zahrada), 3341 (lesní pozemek), 3347 (lesní pozemek), 3481 (ostatní plocha - ostatní komunikace), 3478 (ostatní plocha - ostatní komunikace), 3363 (zahrada), 3473 (ostatní

plocha - ostatní komunikace), v kat. území Borovnice u Potštejna tak, jak je zakresleno v ověřených výkresech „situace stavby“, které jsou nedílnou součástí tohoto rozhodnutí.

7. Stavba **ŘAD C 1** bude umístěna na poz.č.parc. 3473 (ostatní plocha - ostatní komunikace), v kat. území Borovnice u Potštejna tak, jak je zakresleno v ověřených výkresech „situace stavby“, které jsou nedílnou součástí tohoto rozhodnutí.
8. Stavba **ŘAD D** bude umístěna na poz.č.parc. 3378 (trvalý travní porost), 3482 (ostatní plocha - ostatní komunikace), 3479 (ostatní plocha - ostatní komunikace), 3483 (ostatní plocha - ostatní komunikace), 3343 (zahrada), v kat. území Borovnice u Potštejna tak, jak je zakresleno v ověřených výkresech „situace stavby“, které jsou nedílnou součástí tohoto rozhodnutí.
9. Stavba **ŘAD E** bude umístěna na poz.č.parc. 3473 (ostatní plocha - ostatní komunikace), 3477 (ostatní plocha - ostatní komunikace), 3141 (orná půda), 3137 (orná půda), 3463 (ostatní plocha - ostatní komunikace), 3136 (ostatní plocha - neplodná půda), 3456 (ostatní plocha - ostatní komunikace), 3092 (orná půda), v kat. území Borovnice u Potštejna tak, jak je zakresleno v ověřených výkresech „situace stavby“, které jsou nedílnou součástí tohoto rozhodnutí.
10. Projektová dokumentace pro stavební řízení pro stavbu *vodního díla – splašková kanalizace* musí obsahovat náležitosti uvedené v ustanovení § 6 vyhlášky č. 432/2001 Sb., o dokladech žádosti o rozhodnutí nebo vyjádření a o náležitostech povolení, souhlasů a vyjádření vodoprávního úřadu (v platném znění); splňovat obecné požadavky na stavby; dále musí být v souladu s příslušnými ČSN a podmínkami tohoto územního rozhodnutí.
11. **Jelikož stavba vodovodního řadu je vodním dílem, je příslušným speciálním stavebním úřadem pro povolení této stavby vodoprávní úřad Městského úřadu Kostelec nad Orlicí, stavební úřad - životní prostředí (dle § 15 odst. 1 písm. d) stavebního zákona).**
12. K žádosti o stavební povolení (vodní dílo) doložit doklady vyžadované zákonem č. 254/2001 Sb., o vodách a o změně některých zákonů „vodní zákon“ ve znění jeho pozdějších předpisů a novel; včetně jeho prováděcích vyhlášek např. 432/2001 Sb., o dokladech žádosti o rozhodnutí nebo vyjádření a o náležitostech povolení, souhlasů a vyjádření vodoprávního úřadu ve znění pozdějších předpisů.
13. Při umísťování stavby a projektové přípravě stavby budou splněny podmínky uvedené v(e):
 - *vyjádření o existenci sítě elektronických komunikací a všeobecné podmínky ochrany sítě elektronických komunikací společnosti Česká telekomunikační infrastruktura a.s. ze dne 08.08.2017 pod č.j. 685295/17 s tím, že v zájmovém území se nachází síť elektronických komunikací nebo její ochranné pásmo*
 - *stanovení podmínek ochrany sítě elektronických komunikací společnosti Česká telekomunikační infrastruktura a.s. ze dne 18.08.2017 pod č.j. POS Li-507/17*
 - *sdělení o existenci energetického zařízení v majetku společnosti ČEZ Distribuce a.s. ze dne 08.08.2017 pod zn.č. 0100786128 s tím, že v zájmovém území se nachází nebo ochranným pásmem zasahuje energetické zařízení typu podzemní síť NN + nadzemní síť NN a VN + stanice*
 - *souhlas společnosti ČEZ Distribuce a.s. s umístěním stavby a s prováděním činností v ochranném pásmu elektrického zařízení ze dne 15.08.2017 pod zn.č. 1094211382*
 - *stanovisko společnosti ČEZ Distribuce a.s. ze dne 15.08.2017 pod zn.č. 1094117240 k projektové dokumentaci*
 - *stanovisko společnosti GridServices s.r.o. z hlediska existence sítí ze dne 31.08.2017 pod zn.č. 5001563677 s tím, že v zájmovém území dojde k dotyku s plynárenskými zařízeními (STL plynovod a přípojky plynu)*
 - *vyjádření společnosti Vodovody a kanalizace Jablonné nad Orlicí a.s. z hlediska existence sítí ze dne 29.09.2017 pod č.j. CH/MB/17/1916 s tím, že dojde ke střetu se sítí*
 - *vyjádření společnosti Vodovody a kanalizace Jablonné nad Orlicí a.s. k projektové dokumentaci ze dne 29.09.2017 pod č.j. CH/MB/17/1916 1*
 - *vyjádření správce vodního toku Brodec, Lesy České republiky s.p., ze dne 02.08.2016 pod č.j. LCR953/003058/2016*
 - *stanovisko správce povodí ze dne 07.09.2017 pod č.j. PVZ/17/34379/Sk/0, Povodí Labe, státní podnik*

- vyjádření Správy silnic Královéhradeckého kraje, příspěvkové organizace, ze dne 07.07.2016 pod zn.č. SUSKHK/7710/16/PO-Ho
- závazné stanovisko dotčeného orgánu na úseku ochrany veřejného zdraví, Krajská hygienická stanice Královéhradeckého kraje, ze dne 11.09.2017 pod č.j. KHSHK 26686/2017/HOK.RK/Li
- závazné stanovisko dotčeného orgánu na úseku požární ochrany, Hasičský záchranný sbor Královéhradeckého kraje, ze dne 16.08.2017 pod č.j. HSHK-4858-2/2017
- koordinované závazné stanovisko jednotlivých dotčených orgánů působících na MěÚ Kostelec nad Orlicí ze dne 04.09.2017 pod č.j. OSO 225/2017-17833/2017-lf
- sdělení Krajského úřadu Královéhradeckého kraje k oznámení podlimitního záměru „vodovodní řady v obci Borovnice a propojovací řad VDJ Lhoty u Potštejna – Borovnice – Homole – Rájec“ podle § 6 odst. 3 zákona č. 100/2001 Sb., o posuzování vlivu na životní prostředí (zákon „EIA“) ze dne 03.10.2017 pod č.j. KUKHK-29947/ZP/2017
- stanovisko orgánu ochrany přírody Krajského úřadu Královéhradeckého kraje ve smyslu § 45i zákona č. 114/1992 Sb., o ochraně přírody a krajiny, ze dne 25.09.2017 pod č.j. KUKHK-29833/ZP/2017
- vyjádření Krajského úřadu Královéhradeckého kraje, odboru životního prostředí a zemědělství, oddělení zemědělství ze dne 07.09.2017 pod č.j. KUKHK-25995/ZP/2017

Originály předmětných dokladů vlastní žadatel, jejich kopie jsou uloženy ve spisu stavebního úřadu. Podmínky z nich vyplývající jsou pro žadatele závazné.

Účastník řízení podle § 27 odst. 1 správního řádu:

OBEC Borovnice, IČO 274 747, Přestavky 1, BOROVNICE

Námítky účastníků řízení nebyly vzneseny.

O d ů v o d n ě n í :

Výše uvedený žadatel, Obec Borovnice, IČO 274 747, se sídlem Přestavky 1, Borovnice, podal dne 04.10.2017 žádost o vydání rozhodnutí o umístění stavby „**vodovodní řady v obci Borovnice a propojovací řad VDJ Lhoty u Potštejna – Borovnice – Homole – Rájec**“ v kat. území Borovnice u Potštejna.

Součástí žádosti o vydání rozhodnutí o umístění stavby je:

- projektová dokumentace stavby zpracovaná autorizovaným inženýrem pro stavby vodního hospodářství a krajinného inženýrství, panem Ing. Janem Faltou ČKAIT 0701131
- vyjádření o existenci sítě elektronických komunikací a všeobecné podmínky ochrany sítě elektronických komunikací společnosti Česká telekomunikační infrastruktura a.s. ze dne 08.08.2017 pod č.j. 685295/17 s tím, že v zájmovém území se nachází síť elektronických komunikací nebo její ochranné pásmo
- stanovení podmínek ochrany sítě elektronických komunikací společnosti Česká telekomunikační infrastruktura a.s. ze dne 18.08.2017 pod č.j. POS Li-507/17
- sdělení o existenci komunikačního vedení společnosti Telco Pro Services a.s. ze dne 08.08.2017 pod zn.č. 0200634141 s tím, že v zájmovém území se nenachází komunikační zařízení
- sdělení o existenci energetického zařízení v majetku společnosti ČEZ Distribuce a.s. ze dne 08.08.2017 pod zn.č. 0100786128 s tím, že v zájmovém území se nachází nebo ochranným pásmem zasahuje energetické zařízení typu podzemní síť NN + nadzemní síť NN a VN + stanice
- souhlas společnosti ČEZ Distribuce a.s. s umístěním stavby a s prováděním činností v ochranném pásmu elektrického zařízení ze dne 15.08.2017 pod zn.č. 1094211382
- stanovisko společností ČEZ Distribuce a.s. ze dne 15.08.2017 pod zn.č. 1094117240 k projektové dokumentaci
- stanovisko společnosti GridServices s.r.o. z hlediska existence sítí ze dne 31.08.2017 pod zn.č. 5001563677 s tím, že v zájmovém území dojde k dotyku s plynárenskými zařízeními (STL plynovod a přípojky plynu)
- vyjádření společnosti Vodovody a kanalizace Jablonné nad Orlicí a.s. z hlediska existence sítí ze dne 29.09.2017 pod č.j. CH/MB/17/1916 s tím, že dojde ke střetu se sítí

- vyjádření společnosti Vodovody a kanalizace Jablonné nad Orlicí a.s. k projektové dokumentaci ze dne 29.09.2017 pod č.j. CH/MB/17/1916_1
- vyjádření správce vodního toku Brodec, Lesy České republiky s.p., ze dne 02.08.2016 pod č.j. LCR953/003058/2016
- stanovisko správce povodí ze dne 07.09.2017 pod č.j. PVZ/17/34379/Sk/0, Povodí Labe, státní podnik
- vyjádření Správy silnic Královéhradeckého kraje, příspěvkové organizace, ze dne 07.07.2016 pod zn.č. SUSKHK/7710/16/PO-Ho
- závazné stanovisko dotčeného orgánu na úseku ochrany veřejného zdraví, Krajská hygienická stanice Královéhradeckého kraje, ze dne 11.09.2017 pod č.j. KHSHK 26686/2017/HOK.RK/Li
- závazné stanovisko dotčeného orgánu na úseku požární ochrany, Hasičský záchranný sbor Královéhradeckého kraje, ze dne 16.08.2017 pod č.j. HSHK-4858-2/2017
- vyjádření úřadu územního plánování, MěÚ Kostelec nad Orlicí, ze dne 28.08.2017 pod č.j. SÚŽP 166/17-17813/17-rp, z hlediska územně plánovací dokumentace
- koordinované závazné stanovisko jednotlivých dotčených orgánů působících na MěÚ Kostelec nad Orlicí ze dne 04.09.2017 pod č.j. OSO 225/2017-17833/2017-lf
- sdělení Krajského úřadu Královéhradeckého kraje k oznámení podlimitního záměru „vodovodní řady v obci Borovnice a propojovací řad VDJ Lhoty u Potštejna – Borovnice – Homole – Rájec“ podle § 6 odst. 3 zákona č. 100/2001 Sb., o posuzování vlivu na životní prostředí (zákon „EIA“) ze dne 03.10.2017 pod č.j. KUKHK-29947/ZP/2017
- stanovisko orgánu ochrany přírody Krajského úřadu Královéhradeckého kraje ve smyslu § 45i zákona č. 114/1992 Sb., o ochraně přírody a krajiny, ze dne 25.09.2017 pod č.j. KUKHK-29833/ZP/2017
- vyjádření Krajského úřadu Královéhradeckého kraje, odboru územního plánování a stavebního řádu, oddělení územního plánování ze dne 14.08.2017 pod č.j. KUKHK-25940/UP/2017/Hof
- vyjádření Krajského úřadu Královéhradeckého kraje, odboru životního prostředí a zemědělství, oddělení zemědělství ze dne 07.09.2017 pod č.j. KUKHK-25995/ZP/2017
- smlouvu o budoucí smlouvě o zřízení pozemkové služebnosti inženýrské sítě č.j. UZSVM/HRK/3329/2017-HRKM
- smlouva o právu provést stavbu inženýrské sítě a omezení užívání nemovitosti (Správa silnic Královéhradeckého kraje, příspěvková organizace x Obec Borovnice)
- smlouva o budoucí smlouvě o zřízení služebnosti inženýrské sítě (Obec Borovnice x Obec Lhoty u Potštejna)
- smlouva o budoucí smlouvě o zřízení služebnosti inženýrské sítě (Obec Borovnice x ZOPOS Přestavky a.s.)
- smlouva o budoucí smlouvě o zřízení služebnosti inženýrské sítě (Obec Borovnice x Josef Linhart)
- smlouva o budoucí smlouvě o zřízení služebnosti inženýrské sítě (Obec Borovnice x František Kinský)
- smlouva o budoucí smlouvě o zřízení služebnosti inženýrské sítě (Obec Borovnice x Marie Nedvídková)
- smlouva o budoucí smlouvě o zřízení služebnosti inženýrské sítě (Obec Borovnice x Milan Mišák + Miroslava Mišáková)
- smlouva o budoucí smlouvě o zřízení služebnosti inženýrské sítě (Obec Borovnice x Jaroslav Lédr + Irena Lédrová + Marie Lédrová)
- smlouva o budoucí smlouvě o zřízení služebnosti inženýrské sítě (Obec Borovnice x Blanka Junková)
- smlouva o budoucí smlouvě o zřízení služebnosti inženýrské sítě (Obec Borovnice x František Řičář + Ludmila Řičářová)

Dne 18.10.2017 byla žádost doplněna o dodatek č. 1 ke smlouvě o právu provést stavbu inženýrské sítě a omezení užívání nemovitostí č. 9/50/16/0128/HO/N ze dne 11.10.2016 (Správa silnic Královéhradeckého kraje).

Dne 16.11.2017 byla žádost doplněna o rozhodnutí o povolení ke zvláštnímu užívání silnice č. III/3167 ze dne 30.10.2017 pod č.j. SÚŽP 3362/17-20076/17-L.

Dne 20.11.2017 byla žádost doplněna o zkonvertované dokumenty:

- vyjádření Krajského úřadu Královéhradeckého kraje, odboru územního plánování a stavebního řádu, oddělení územního plánování ze dne 14.08.2017 pod č.j. KUKHK-25940/UP/2017/Hof
- vyjádření Krajského úřadu Královéhradeckého kraje, odboru životního prostředí a zemědělství, oddělení zemědělství ze dne 07.09.2017 pod č.j. KUKHK-25995/ZP/2017
- stanovisko orgánu ochrany přírody Krajského úřadu Královéhradeckého kraje ve smyslu § 45i zákona č. 114/1992 Sb., o ochraně přírody a krajiny, ze dne 25.09.2017 pod č.j. KUKHK-29833/ZP/2017
- sdělení Krajského úřadu Královéhradeckého kraje k oznámení podlimitního záměru „vodovodní řady v obci Borovnice a propojovací řad VDJ Lhoty u Potštejna – Borovnice – Homole - Rájec“ podle § 6 odst. 3 zákona č. 100/2001 Sb., o posuzování vlivu na životní prostředí (zákon „EIA“) ze dne 03.10.2017 pod č.j. KUKHK-29947/ZP/2017
- závazné stanovisko dotčeného orgánu na úseku ochrany veřejného zdraví, Krajská hygienická stanice Královéhradeckého kraje, ze dne 11.09.2017 pod č.j. KHSK 26686/2017/HOK.RK/Li

Městský úřad Kostelec nad Orlicí, stavební úřad – životní prostředí, svým opatřením ze dne 08.12.2017 oznámil zahájení územního řízení podle § 87 odst. 1 stavebního zákona všem známým účastníkům řízení, obci a dotčeným orgánům a jelikož jsou mu dobře známy poměry v území a žádost poskytuje dostatečný podklad pro posouzení záměru upustil stavební úřad od ústního jednání a místního šetření. Současně stavební úřad v souladu s ustanovením § 87 odst. 1 stavebního zákona stanovil lhůtu, do kdy mohou účastníci řízení uplatnit své námítky a dotčené orgány závazná stanoviska a to nejpozději do patnácti dnů od doručení předmětného oznámení, jinak k nim nebude v souladu s § 89 odst. 1 stavebního zákona přihlédnuto.

Stavební úřad v souladu s ustanovením § 87 odst. 1 stavebního zákona předmětné oznámení o zahájení územního řízení a další úkony v řízení doručuje účastníkům řízení a dotčeným orgánům jednotlivě, a jelikož se jedná o řízení s velkým počtem účastníků, kterým je ve smyslu ustanovení § 144 odst. 1 správního řádu řízení s více než 30 účastníky, stavební úřad oznámení o zahájení řízení a další úkony v řízení doručuje těmto účastníkům řízení postupem podle § 144 odst. 6 správního řádu (tj. doručuje písemnosti veřejnou vyhláškou).

Veřejná vyhláška (stejnopis oznámení o zahájení územního řízení včetně situačních výkresů) byla vyvěšena na úřední desce a elektronické úřední desce Městského úřadu Kostelec nad Orlicí ode dne 08.12.2017 do dne 27.12.2017, Obecního úřadu Borovnice od dne 11.12.2017 do dne 31.12.2017. Obecního úřadu Lhoty u Potštejna od dne 10.12.2017 do dne 26.12.2017. Důkazy o vyvěšení a sejmutí jsou součástí spisu. Stejným způsobem bude doručováno toto územní rozhodnutí.

Dále stavební úřad poučil účastníky řízení a dotčené orgány, že:

- ✓ V souladu s § 89 odst. 2 stavebního zákona se k závazným stanoviskům a námítkám k věci, o kterých bylo rozhodnuto při vydání územního nebo regulačního plánu, nepřihlíží.
- ✓ Účastník řízení v souladu s § 89 odst. 3 stavebního zákona ve svých námítkách uvede skutečnosti, které zakládají jeho postavení jako účastníka řízení, a důvody podání námitek; k námítkám, které překračují rozsah stanovený v § 89 odst. 4 stavebního zákona, se nepřihlíží.
- ✓ V souladu s § 89 odst. 4 stavebního zákona obec uplatňuje v územním řízení námítky k ochraně zájmů obce a zájmů občanů obce. Osoba, která je účastníkem řízení podle § 85 odst. 2 písm. a) a b) stavebního zákona, může uplatňovat námítky proti projednávanému záměru v rozsahu, jakým je její právo přímo dotčeno. Osoba, která je účastníkem řízení podle § 85 odst. 2 písm. c) stavebního zákona, může v územním řízení uplatňovat námítky, pouze v rozsahu, v jakém je projednávaným záměrem dotčen veřejný zájem, jehož ochranou se podle zvláštního právního předpisu zabývá. K námítkám, které nespĺňují uvedené požadavky, se nepřihlíží.

Ve stanovené lhůtě stavební úřad neobdržel žádné námítky účastníků řízení. V průběhu řízení stavební úřad neobdržel žádné podmínky či požadavky, které by byly obsahem závazných stanovisek dotčených orgánů.

Dle § 90 stavebního zákona stavební úřad v územním řízení posoudil, že záměr žadatele je v souladu:

a) s vydanou územně plánovací dokumentací - *Pro území, v němž se nachází pozemky, na kterých je plánována stavba uvedená ve výroku tohoto rozhodnutí, je zpracována územně plánovací dokumentace, Územní plán Borovnice, vydaný jako opatření obecné povahy dne 13.06.2014 s účinností ode dne 28.06.2014, který vymezuje dotčené pozemky jako zastavěné území s:*

- *plochou smíšenou obytnou, graficky označenou SV – venkovské*
- *plochou dopravní infrastruktury, graficky označenou DS – silniční*
- *plochou veřejných prostranství, graficky označenou PV – veřejná prostranství dále jako nezastavěné území s:*
- *plochou vodní a vodohospodářskou, graficky označenou W*
- *plochou zemědělskou, graficky označenou NZ*
- *plochou smíšeného nezastavěného území – zemědělské, přírodní, graficky označené NSzp dále jako zastavitelné území s:*
- *plochou technické infrastruktury, graficky označenou TI – inženýrské sítě*

Předložený záměr, vodovodní řady, je situován v zastavěném i nezastavěném území a dále v zastavitelných plochách, v různých typech funkčních ploch. V územním plánu je zakotveno, že v rámci všech funkčních ploch je přípustné umístění technické infrastruktury. Umístění vodovodních řad je tudíž možné ve všech plochách na území Obce Borovnice, S ohledem na výše uvedené lze uvést, že stavby uvedené ve výroku tohoto rozhodnutí není s Územním plánem Borovnice v rozporu.

b) s cíli a úkoly územního plánování, zejména s charakterem území, s požadavky na ochranu architektonických a urbanistických hodnot v území, *stavební úřad konstatuje, že stavba je v souladu s cíli a úkoly územního plánování, které jsou specifikovány v ustanovení § 18 – § 19 stavebního zákona a rovněž tak není v rozporu s:*

- *Politikou územního rozvoje ČR, schválenou usnesením vlády ČR č. 929 dne 20. 07. 2009 ve znění její aktualizace č.1, schválené usnesením vlády ČR č. 276 dne 15.04.2015*
- *Zásady územního rozvoje Královéhradeckého kraje vydané Zastupitelstvem Královéhradeckého kraje dne 08.09.2011 usnesením č. 22/1564/2011*

c) s požadavky stavebního zákona a jeho prováděcích právních předpisů, zejména s obecnými požadavky na využívání území (vyhl. č. 501/2006 Sb., o obecných požadavcích na využívání území),

d) s požadavky na veřejnou dopravní a technickou infrastrukturu: *prodloužení stávajícího vodovodního řadu do dalších částí obce*

e) s požadavky zvláštních právních předpisů a se stanovisky dotčených orgánů podle zvláštních právních předpisů, popřípadě s ochranou práv a právem chráněných zájmů účastníků řízení: *požadované doklady doloženy*

V podmínkách tohoto rozhodnutí stanovil stavební úřad podmínky pro projektovou přípravu staveb uvedených ve výroku tohoto rozhodnutí (v souladu s ustanovením § 92 odst. 1 stavebního zákona).

Napojení stavby na veřejnou dopravní a technickou infrastrukturu je v projektové dokumentaci vyřešeno, tudíž není nutné stanovovat podmínky.

Stavební úřad prokázal, že vlastnická práva k pozemkům uvedeným ve výroku tohoto rozhodnutí a to nahlážením do katastru nemovitostí (výstupy jsou uloženy ve spisu vedeném k dané žádosti a jsou součástí daného spisu). Žadatel předložil k žádosti jednotlivé smlouvy o budoucí smlouvě o zřízení věcného břemene a souhlasu se zřízením stavby a smlouvy o právu provést stavbu apod., které ho opravňují na pozemcích, které nejsou v jeho vlastnictví provést předmětnou stavbu, která je uvedena ve výroku tohoto rozhodnutí.

Stavební úřad se v rámci probíhajícího řízení zabýval též otázkou vymezení okruhu účastníků řízení ve smyslu § 85 stavebního zákona. Níže jmenovaní proto byli zahrnuti mezi účastníky řízení:

- účastníkem řízení dle § 85 odst. 1 písm. a) je žadatel *Obec Borovnice, se sídlem Borovnice 5.*
- účastníkem řízení dle § 85 odst. 1 písm. b) je *Obec Borovnice* na jejímž území má být požadovaný záměr uskutečněn.
- účastníkem řízení dle § 85 odst. 2 písm. a) je vlastník pozemku nebo stavby, na kterých má být požadovaný záměr uskutečněn, není-li sám žadatelem, nebo ten, kdo má jiné věcné právo k tomuto pozemku nebo stavbě a těmito osobami jsou:

ČEZ Distribuce, a.s., Teplická 874/8, DĚČÍN 4

Česká telekomunikační infrastruktura a.s., Olšanská 2681/6, PRAHA 3

GridServices s.r.o., Plynárenská 499/1, BRNO (oblast Královéhradecký kraj)

Vodovody a kanalizace Jablonné nad Orlicí a.s., Slezská 350, JABLONNÉ NAD ORLICÍ

Lesy ČR s.p., správa toků – oblast povodí Labe, Přemyslova 1106/19, HRADEC KRÁLOVÉ

pro ŘAD A

OBEC Borovnice, Přestavky 1, BOROVNICE

Česká republika, kde příslušnost hospodařit s majetkem státu má

Úřad pro zastupování státu ve věcech majetkových, Rašínovo nábřeží 390/42, PRAHA 2 - Nové Město

Královéhradecký kraj, Pivovarské náměstí 1245/2, HRADEC KRÁLOVÉ

hospodaření se svěřeným majetkem kraje

Správa silnic Královéhradeckého kraje, Kutnohorská 59/23, HRADEC KRÁLOVÉ - Plačice

pro ŘAD A 1

Pan František Kinský, Komenského 266, KOSTELEC NAD ORLICÍ

OBEC Borovnice, Přestavky 1, BOROVNICE

Královéhradecký kraj, Pivovarské náměstí 1245/2, HRADEC KRÁLOVÉ

hospodaření se svěřeným majetkem kraje

Správa silnic Královéhradeckého kraje, Kutnohorská 59/23, HRADEC KRÁLOVÉ - Plačice

pro ŘAD A 2

OBEC Borovnice, Přestavky 1, BOROVNICE

Královéhradecký kraj, Pivovarské náměstí 1245/2, HRADEC KRÁLOVÉ

hospodaření se svěřeným majetkem kraje

Správa silnic Královéhradeckého kraje, Kutnohorská 59/23, HRADEC KRÁLOVÉ - Plačice

pro ŘAD A 5

Královéhradecký kraj, Pivovarské náměstí 1245/2, HRADEC KRÁLOVÉ

hospodaření se svěřeným majetkem kraje

Správa silnic Královéhradeckého kraje, Kutnohorská 59/23, HRADEC KRÁLOVÉ - Plačice

pro ŘAD B

Pan František ŘIČAŘ, Borovnice 57, BOROVNICE

Paní Ludmila ŘIČAŘOVÁ, Borovnice 57, BOROVNICE

Paní Blanka JUNKOVÁ, Borovnice 58, BOROVNICE

Pan Jaroslav LÉDR, Borovnice 45, BOROVNICE

Paní Irena LÉDROVÁ, Borovnice 45, BOROVNICE

Paní Marie LÉDROVÁ, Borovnice 45, BOROVNICE

Pan Milan MIŠÁK, Borovnice 55, BOROVNICE

Paní Miroslava MIŠÁKOVÁ, Mírová 1435, RYCHNOV NAD KNĚŽNOU

OBEC Borovnice, Přestavky 1, BOROVNICE

pro ŘAD C

OBEC Lhoty u Potštejna, Lhoty u Potštejna 34, LHOTY U POTŠTEJNA

OBEC Borovnice, Přestavky 1, BOROVNICE

Pan František Kinský, Komenského 266, KOSTELEC NAD ORLICÍ

Pan Josef Linhart, Homole 8, BOROVNICE

pro ŘAD C 1

OBEC Borovnice, Přestavky 1, BOROVNICE

pro ŘAD D

OBEC Lhoty u Potštejna, Lhoty u Potštejna 34, LHOTY U POTŠTEJNA

OBEC Borovnice, Přestavky 1, BOROVNICE

Pan František Kinský, Komenského 266, KOSTELEC NAD ORLICÍ

pro ŘAD E

OBEC Borovnice, Přestavky 1, BOROVNICE

Paní Marie NEDVÍDKOVÁ, Nad Tunelem 613, CHOCEŇ

ZOPOS Přestavky a.s., Krchleby 2, KRCHLEBY

- účastníkem řízení dle § 85 odst. 2 písm. b) jsou osoby, jejich vlastnické právo k sousedním stavbám anebo sousedním pozemkům nebo stavbám na nich může být územních rozhodnutím přímo dotčeno a těmito osobami jsou:

ČEZ Distribuce, a.s., Teplická 874/8, DĚČÍN 4

Česká telekomunikační infrastruktura a.s., Olšanská 2681/6, PRAHA 3

GridServices s.r.o., Plynárenská 499/1, BRNO (oblast Královéhradecký kraj)

Vodovody a kanalizace Jablonné nad Orlicí a.s., Slezská 350, JABLONNÉ NAD ORLICÍ

*a dále účastníci řízení, kteří jsou dle § 87 odst. 3 stavebního zákona identifikováni označením pozemků a staveb evidovaných v katastru nemovitostí: **doručováno veřejnou vyhláškou dle § 87 odst. 1 stavebního zákona***

vlastník poz.č.parc. 3041, 3042, 3037, 3036, 43/4, 43/1, 61/2, st. 90, čp. 61, 402/2, 94/1, 95/1,

st. 48, čp. 8, st. 47, čp. 41, st. 46/1, čp. 42, 394, 97, 167, st. 45/2, jiné stavby na poz.č.parc.

st. 45/2, st. 45/1, čp. 47, 98/4, 397/2, 100/3, 383/2, 163/7, 165, 168, st. 44, čp. 46, 448, st. 146,

čp. 82, 169, 170, st. 42, čp. 9, 163/9, 172/6, st. 41, čp. 24, st. 40, čp. 35, st. 39/1, čp. 17, 172/5,

50/2, 172/7, 415/14, 182/2, 382/1, 183/1, 186/4, 382/4, 382/2, 382/6, st. 29, čp. 31, st. 24,

zemědělské stavby na poz.č.parc. st. 24, 181/1, st. 30, čp. 29, st. 23, čp. 30, st. 22, čp. 28, 396,

st. 21, čp. 27, 202/2, st. 32/1, čp. 20, st. 33, čp. 19, 179, 177/5, 414/2, st. 77, objektu na

poz.č.parc. st. 77, 381, 177/1, 395, st. 15, čp. 21, 429/1, 208/2, st. 17, čp. 23, st. 75, čp. 52,

249/5, st. 18, čp. 25, st. 19, čp. 48, st. 20/1, čp. 26, 198/5, 202/3, 50/1, 174/1, st. 38, čp. 12, 7/16,

175/1, 447, st. 7/8, čp. 81, 378/2, 3492, 25/1, st. 9/1, čp. 13, st. 9/2, čp. 60, 255/1, st. 9/3, čp. 75,

25/2, 373, 213, 23, st. 10/2, zemědělské stavby na poz.č.parc. st. 10/2, st. 10/1, čp. 14, 413/2,

3118, st. 11, čp. 15, 3121, 3123, 218/2, st. 13, čp. 16, 220/2, 220/6, 3213, 3125, 3232, 3516, st.

136, čp. 77, 3140, 3142, 3143, 3144, 3148, 3520, 3149, 3150, 3157, 3155, 3158, 3160, 3162,

3164, 3166, 3200, 3168, 3172, 3336, 3337, 3340, 3173, 3175, 3174, 3176, 3178, 3369, st. 68,

čp. 10, 3365, 3364, 3362, st. 65, čp. 7, 3384, 3342, st. 64, čp. 6, 3348, st. 69/1, čp. 4, 3487, 3518,

449, 3350, st. 103/1, čp. 1, st. 103/2, jiné stavby na poz.č.parc. st. 103/2, 3355, 3358, 3359,

3360, 3371, 3393, v kat. území Borovnice u Potštejna

vlastník poz.č.parc. 827/2, 827/3, 794, 4021, 4016, 4020, 4005, 4004, 4019, 4003, v kat. území

Lhoty u Potštejna

- účastníkem řízení dle § 85 odst. 2 písm. c) jsou osoby, o kterých tak stanoví zvláštní právní předpis – v daném případě nejsou

Vzhledem k tomu, že se nejedná o veřejně přístupnou stavbu, nebylo nutné stanovit podmínky pro užívání stavby osobami s omezenou schopností pohybu a orientace (§ 9 vyhlášky č. 503/2006 Sb.).

Umístění stavby vyhovuje obecným požadavkům na výstavbu stanoveným vyhláškou č. 501/2006 Sb., o obecných požadavcích na využívání území.

Vzhledem k výše uvedenému stavební úřad rozhodl tak, jak je uvedeno ve výroku tohoto rozhodnutí.

Poučení účastníků:

Proti tomuto rozhodnutí může účastník řízení podat podle ustanovení § 83 odst. 1 správního řádu odvolání, ve kterém se uvede, v jakém rozsahu se rozhodnutí napadá a dále namítaný rozpor s právními předpisy nebo nesprávnost rozhodnutí nebo řízení, jež mu předcházelo, ve lhůtě 15 dnů ode dne jeho oznámení k odboru územního plánování a stavebního řádu Krajského úřadu Královéhradeckého kraje v Hradci Králové (Pivovarské náměstí 1245, Hradec Králové) podáním učiněným u odboru stavebního úřadu – životního prostředí Městského úřadu Kostelec nad Orlicí. Dnem oznámení je den doručení rozhodnutí (v případě nedoručení je tímto dnem, den vložení poštovní zásilky obsahující rozhodnutí, do domovní schránky /písemnost se po uplynutí 10 dnů vloží do domovní schránky/), přičemž lhůta se počítá až od následujícího dne po oznámení (doručení). V případě doručování písemností veřejnou vyhláškou je dnem doručení den sejmутí veřejné vyhlášky z úřední desky správního orgánu, které rozhodnutí vydal.

Odvolání se s odkazem na § 144 odst. 5 správního řádu podává v počtu **dvou stejnopisů**. Nepodá-li účastník potřebný počet stejnopisů, vyhotoví je na jeho náklady Městský úřad Kostelec nad Orlicí. Podané odvolání má v souladu s ustanovením § 85 odst. 1 správního řádu odkladný účinek. Odvolání jen proti odůvodnění rozhodnutí je nepřípustné.

Toto územní rozhodnutí o umístění stavby, platí dle § 93 odst. 1 stavebního zákona 2 roky ode dne nabytí právní moci.

V souladu s § 93 odst. 3 stavebního zákona může stavební úřad na odůvodněnou žádost prodloužit dobu platnosti územního rozhodnutí; podáním žádosti se běh lhůty platnosti rozhodnutí staví.

Územní rozhodnutí v souladu s § 93 odst. 4 stavebního zákona nepozbývá platnosti: a) bylo-li na základě žádosti podané v době jeho platnosti vydáno pravomocné stavební povolení nebo jiné obdobné rozhodnutí podle tohoto zákona nebo zvláštních právních předpisů, nebo nabyli-li v době jeho platnosti právních účinků souhlas s provedením ohlášeného stavebního záměru; b) bylo-li v době jeho platnosti započato s využitím území pro stanovený účel v případech, kdy se povolovací rozhodnutí nebo jiný úkon nevydává; c) vzniklo-li na základě oznámení stavebního záměru posouzeného autorizovaným inspektorem podaného v době platnosti právo stavební záměr realizovat; d) byla-li na základě návrhu veřejnoprávní smlouvy nahrazující stavební povolení podaného v době jeho platnosti uzavřena tato veřejnoprávní smlouva a tato veřejnoprávní smlouva nabyla účinnosti.

Územní rozhodnutí dle § 93 odst. 5 stavebního zákona pozbývá platnosti též dnem, kdy stavební úřad obdržel sdělení žadatele, že upustil od záměru, ke kterému se rozhodnutí vztahuje; to neplatí, byla-li realizace záměru již zahájena.

otisk úředního razítka oprávněná úřední osoba
vedoucí stavebního úřadu – životního prostředí
Bc. Lucie **LÉDROVÁ**

Příloha pro žadatele:

- 1 x ověřená dokumentace stavby, bude zaslána po nabytí právní moci tohoto rozhodnutí

Příloha:

ověřená situace stavby (výkres č. C.2.1 – koordinační situace stavby /list č. 1/)
ověřená situace stavby (výkres č. C.2.2 – koordinační situace stavby /list č. 2/)
ověřená situace stavby (výkres č. C.2.3 – koordinační situace stavby /list č. 3/)

Správní poplatek byl vyměřen podle zákona č. 634/2004 Sb., o správních poplatcích (v platném znění), vybíraných správními orgány České republiky, stanovený v pol. 17 odst. 1 písm. h) sazebníků správních poplatků, který tvoří přílohu zákona o správních poplatcích, v celkové výši 3000,- Kč a byl zaplacen dne 11.12.2017.

Obdrží (jednotlivě):

HZS Královéhradeckého kraje, Na Spravedlnosti 2010, Rychnov nad Kněžnou
KHS Královéhradeckého kraje, Jiráskova 1320, Rychnov nad Kněžnou
Policie ČR, dopravní inspektorát, Zborovská 1360, Rychnov nad Kněžnou
Krajský úřad KH kraje, odbor životního prostředí a zem., Pivovarské nám. 1245, Hradec Králové
Povodí Labe, s.p., Víta Nejedlého 951, Hradec Králové
Městský úřad, OSO (kultura), Palackého nám. 38, Kostelec nad Orlicí
Městský úřad, SÚŽP (životní prostředí), Palackého nám. 38, Kostelec nad Orlicí

veřejnou vyhlášku k vyvěšení na úřední desku:

MěÚ Kostelec nad Orlicí, Palackého nám. 38, Kostelec nad Orlicí
Obecní úřad Borovnice, Přestavky 1, Borovnice
Obecní úřad Lhoty u Potštejna, Lhoty u Potštejna 34, Lhoty u Potštejna

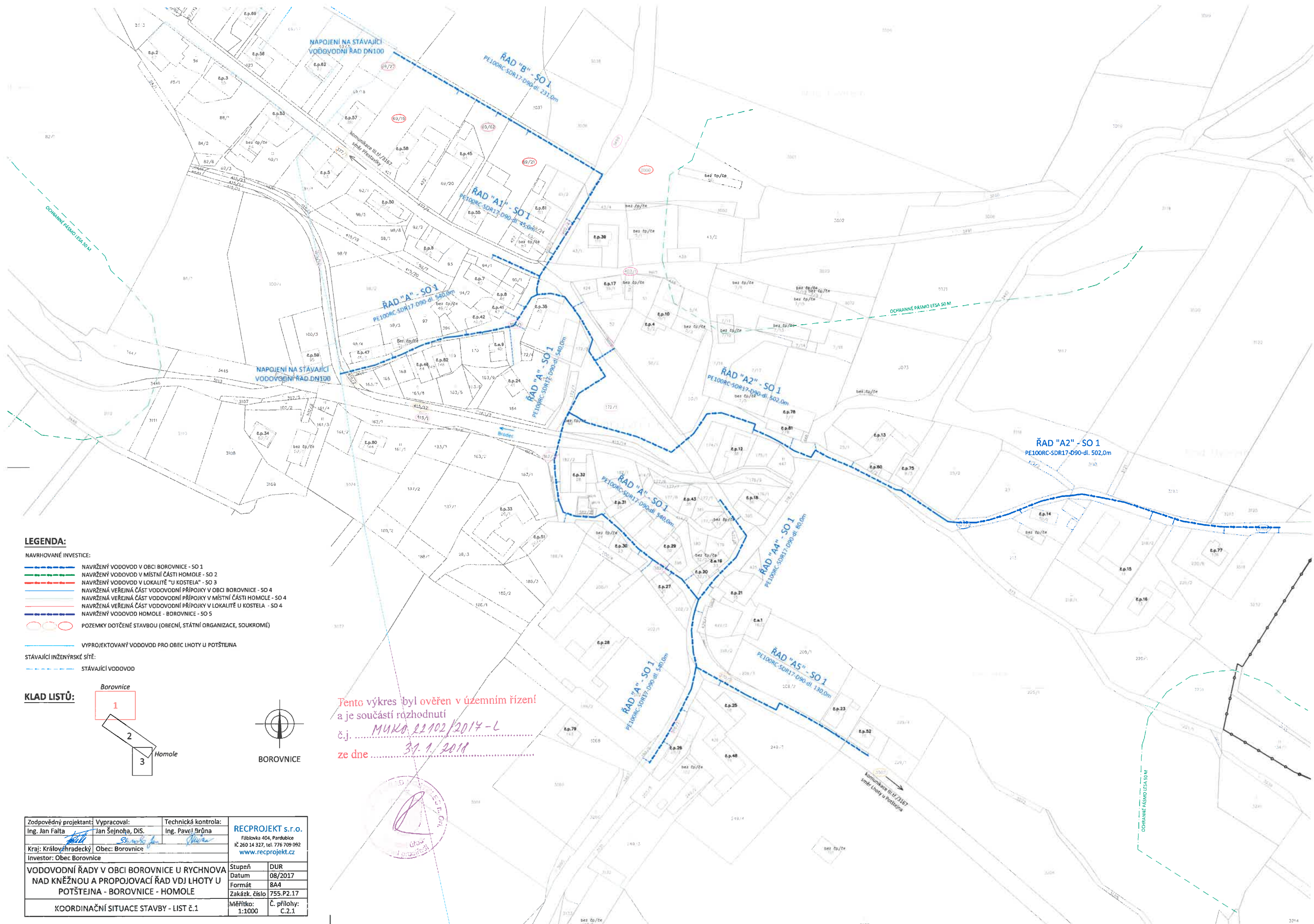
Vypraveno dne: 01.02.2018

Toto rozhodnutí musí být vyvěšeno po dobu 15 dnů na úřední desce a elektronické úřední desce Městského úřadu Kostelec nad Orlicí, Obecního úřadu Borovnice a Obecního úřadu Lhoty u Potštejna. Vývěsní lhůta začíná den následující po dni vyvěšení. Sejmутí vyhlášky je možno následující pracovní den po posledním (patnáctém) dni vývěsní lhůty. Po uplynutí lhůty a vyznačení údajů musí být vyhláška neprodleně vrácena zpět stavebnímu úřadu.

Vyvěšeno dne:

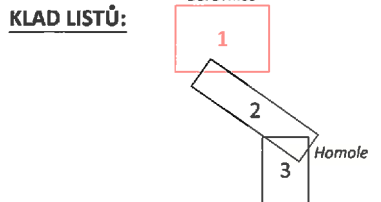
Sejmuto dne:

.....
Otisk úředního razítka a podpis oprávněné osoby k vyvěšení a sejmутí



LEGENDA:

- NAVRHOVANÉ INVESTICE:**
- NAVRŽENÝ VODOVOD V OBCI BOROVNICE - SO 1
 - NAVRŽENÝ VODOVOD V MÍSTNÍ ČÁSTI HOMOLE - SO 2
 - NAVRŽENÝ VODOVOD V LOKALITĚ "U KOSTELA" - SO 3
 - NAVRŽENÁ VEŘEJNÁ ČÁST VODOVODNÍ PŘÍPOJKY V OBCI BOROVNICE - SO 4
 - NAVRŽENÁ VEŘEJNÁ ČÁST VODOVODNÍ PŘÍPOJKY V MÍSTNÍ ČÁSTI HOMOLE - SO 4
 - NAVRŽENÁ VEŘEJNÁ ČÁST VODOVODNÍ PŘÍPOJKY V LOKALITĚ U KOSTELA - SO 4
 - NAVRŽENÝ VODOVOD HOMOLE - BOROVNICE - SO 5
- POZEMKY DOTČENÉ STAVBOU (OBEČNÍ, STÁTNÍ ORGANIZACE, SOUKROMÉ)
- VYPROJEKTOVANÝ VODOVOD PRO OBEC LHOTY U POTŠTEJNA
- STÁVAJÍCÍ INŽENÝRSKÉ SÍTĚ:**
- STÁVAJÍCÍ VODOVOD



Tento výkres byl ověřen v územním řízení
a je součástí rozhodnutí
č.j. MUKO.22102/2014-L
ze dne 31. 1. 2018



Zodpovědný projektant: Ing. Jan Falta	Vypracoval: Jan Šejnoha, DIS.	Technická kontrola: Ing. Pavel Brůna	RECPROJEKT s.r.o. Fáblovka 404, Pardubice IČ 260 14 327, tel. 776 709 092 www.recprojekt.cz
Kraj: Královéhradecký	Obec: Borovnice	Investor: Obec Borovnice	
VODOVODNÍ ŘADY V OBCI BOROVNICE U RYCHNOVA NAD KNĚŽNOU A PROPOJOVACÍ ŘAD VDJ LHOTY U POTŠTEJNA - BOROVNICE - HOMOLE			Stupeň: DUR
KOORDINAČNÍ SITUACE STAVBY - LIST č.1			Datum: 08/2017
			Formát: A4
			Zakázk. číslo: 755.P2.17
			Měřítko: 1:1000
			Č. přílohy: C.2.1

LEGENDA:

- NAVROVĚNÉ INVESTICE:
- NAVRŽENÝ VODOVOD V OBCI BOROVNICE - SO 1
 - NAVRŽENÝ VODOVOD V MĚSTNÍ ČÁSTI HOMOLE - SO 2
 - NAVRŽENÝ VODOVOD V OBLASTI "U KOPELKY" - SO 3
 - NAVRŽENÁ VEŘEJNÁ ČÁST VODOVODNÍ PŘÍPOJKY V OBCI BOROVNICE - SO 4
 - NAVRŽENÁ VEŘEJNÁ ČÁST VODOVODNÍ PŘÍPOJKY V MĚSTNÍ ČÁSTI HOMOLE - SO 4
 - NAVRŽENÁ VEŘEJNÁ ČÁST VODOVODNÍ PŘÍPOJKY V OBLASTI "U KOPELKY" - SO 4
 - NAVRŽENÝ VODOVOD HOMOLE - BOROVNICE - SO 5
- POZEMKY DOTČENÉ STAVBOU JIŘEZNÉ, STÁTNÍ ORGANIZACE, SOUKROMÉ
- VYPROJEKTOVANÝ VODOVOD PRO OBLAST UHOTY U POTŠTEJNA
- STÁVAJÍCÍ HEJTNÉŘSKÉ SÍTĚ
- STÁVAJÍCÍ VODOVOD

KLAD LISTŮ:



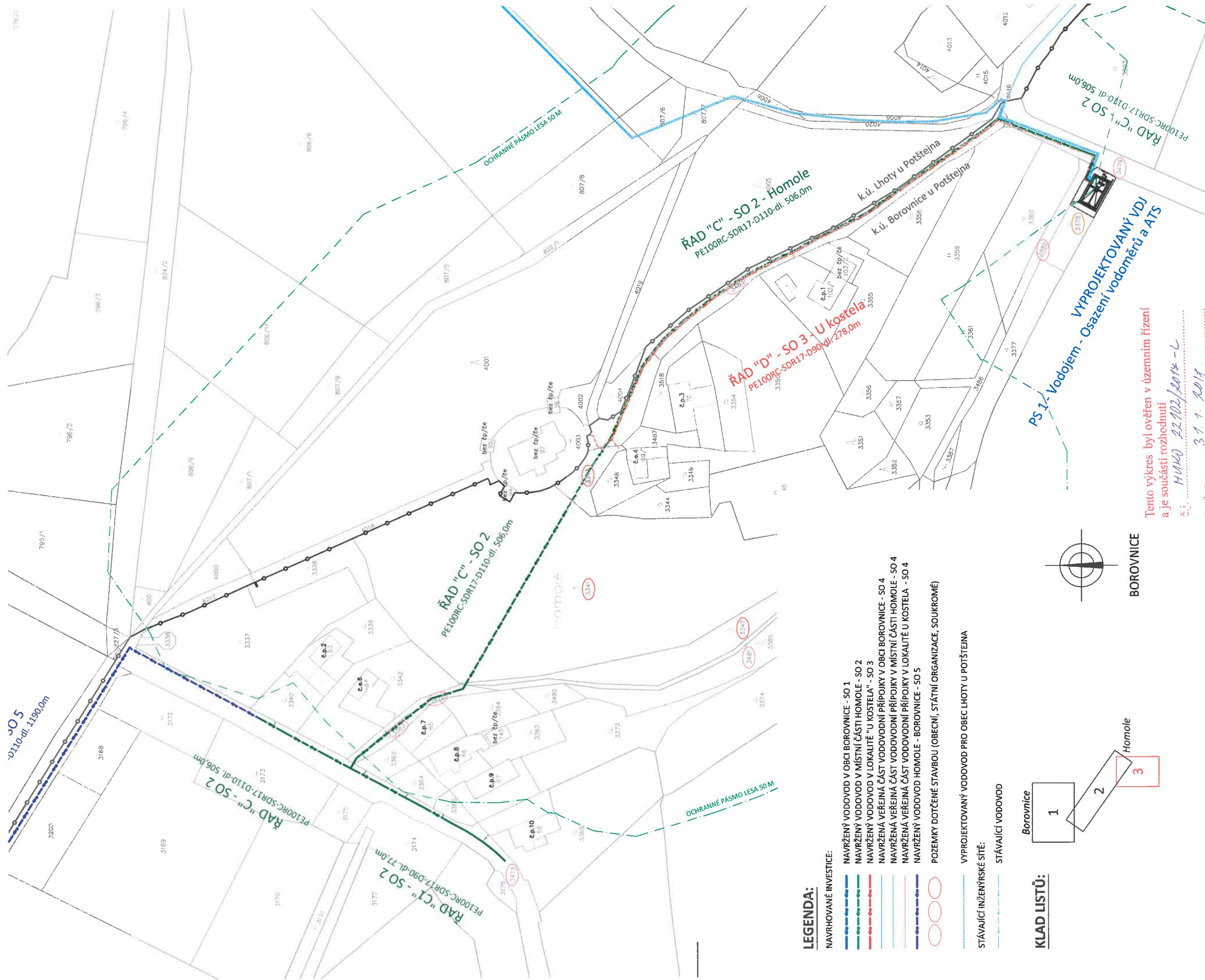
Zodpovědný projektant: Ing. Jan Falta	Vypracoval: Ing. Jan Šejnoch, DiS.	Technická kontrola: Ing. Pavel Bůžka	RECPRŮJEKT s.r.o. Tř. Svobody 424, Písek 391 01 IČ: 260 84 327, tel. 779 999 092 www.recprujekt.cz
Kraj: Jihočeský Obec: Borovnice	Investor: Obec Borovnice	Stupeň: DUR	Datum: 04/2017
VODOVODNÍ ŘÁDY V OBCI BOROVNICE U RYCHNOVA NAD KNĚŽNOU A PROPOJOVACÍ ŘÁD V DÍL LHOTY U POTŠTEJNA - BOROVNICE - HOMOLE		Formát: A4	Číslo: 755.P2.17
KOORDINAČNÍ SITUACE STAVBY - LIST Č.2		Měřítko: 1:1000	Č. přílohy: C.2.2



Tento výkres byl ověřen v územním řízení
a je součástí rozhodnutí

č.j. MUKO 22102/2017-L
ze dne 31. 1. 2018





LEGENDA:

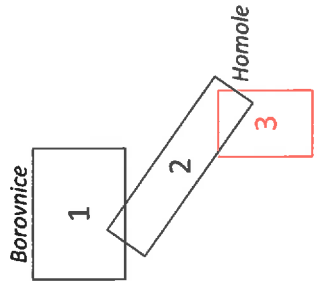
NAVRHOVANÉ INVESTICE:

- NAVRŽENÝ VODOVOD V OBCI BOROVNICE - SO 1
- NAVRŽENÝ VODOVOD V MÍSTNÍ ČÁSTI HOMOLE - SO 2
- NAVRŽENÝ VODOVOD V LOKALITĚ "U KOSTELA" - SO 3
- NAVRŽENÁ VEŘEJNÁ ČÁST VODOVODNÍ PŘÍPOJKY V OBCI BOROVNICE - SO 4
- NAVRŽENÁ VEŘEJNÁ ČÁST VODOVODNÍ PŘÍPOJKY V MÍSTNÍ ČÁSTI HOMOLE - SO 4
- NAVRŽENÁ VEŘEJNÁ ČÁST VODOVODNÍ PŘÍPOJKY V LOKALITĚ U KOSTELA - SO 4
- NAVRŽENÝ VODOVOD HOMOLE - BOROVNICE - SO 5
- POZEMKY DOTČENÉ STAVBOU (OBECNÍ, STÁTNÍ ORGANIZACE, SOUKROMÉ)

STÁVAJÍCÍ INŽENÝRSKÉ SÍTĚ:

- VYPROJEKTOVANÝ VODOVOD PRO OBEC LHOTY U POTŠTEJNA
- STÁVAJÍCÍ VODOVOD

KLAD LISTŮ:



BOROVNICE

Tento výkres byl ověřen v územním řízení a je součástí rozhodnutí

MUKO 22.102/2014-L
 č.j. 31.1.2014



REC PROJEKT s.r.o.
 Fáblovka 404, Pardubice
 IČ 260 14 327, tel. 776 709 092
 www.recprojekt.cz

Zodpovědný projektant:	Vypracoval:	Technická kontrola:
Ing. Jan Falta	Ing. Jan Šejnoha, DiS.	Ing. Pavel Brůna
Kraj: Královéhradecký	Obec: Borovnice	
Investor: Obec Borovnice		

VODOVODNÍ ŘÁDY V OBCI BOROVNICE U RYCHNOVA NAD KNĚŽNOU A PROPOJovací ŘAD VDJ LHOTY U POTŠTEJNA - BOROVNICE - HOMOLE	Stupeň	DUR
KOORDINAČNÍ SITUACE STAVBY - LIST č.3	Datum	08/2017
	Formát	4A4
	Zakázk. číslo	755.P2.17
	Měřítko:	Č. přílohy: C.2.3
	1:1000	