

Město Kostelec nad Orlicí



Plán odpadového hospodářství

Kostelce nad Orlicí

Příslušný kraj: Královéhradecký

Září 2010

OBSAH

<i>A. PLÁN ODPADOVÉHO HOSPODÁŘSTVÍ PŮVODCE</i>	3
<i>B. ÚČEL PLÁNU ODPADOVÉHO HOSPODÁŘSTVÍ</i>	4
<i>C. PŮSOBNOST A DOBA PLATNOSTI POH OBCE</i>	5
<i>D. IDENTIFIKAČNÍ ÚDAJE OBCE</i>	6
D.1 Všeobecné údaje	6
D.2 Charakteristika odpadového hospodářství obce	7
<i>E. ZPRACOVATEL PLÁNU ODPADOVÉHO HOSPODÁŘSTVÍ OBCE</i>	9
<i>F. PŘEHLED DRUHŮ A KATEGORIÍ PRODUKOVANÝCH ODPADŮ, ZPŮSOBY NAKLÁDÁNÍ S NIMI A ZPŮSOB JEJICH VYUŽITÍ NEBO ODSTRANĚNÍ</i>	10
F.1 Produkce	10
F.2 Nakládání	11
F.3 Zařízení na využívání a odstraňování odpadů	13
F.4 Prognóza vývoje	13
<i>G. VYHODNOCENÍ STÁVAJÍCÍHO ZPŮSOBU NAKLÁDÁNÍ S ODPADY S POŽADAVKY STANOVENÝMI V ZÁKONĚ A PROVÁDĚCÍCH PŘEDPÍSECH</i>	14
<i>H. VYHODNOCENÍ SOULADU ODPADOVÉHO HOSPODÁŘSTVÍ OBCE SE ZÁVAZNOU ČÁSTÍ PLÁNU ODPADOVÉHO HOSPODÁŘSTVÍ KRAJE</i>	15
<i>I. PŘEHLED CÍLŮ POH_o A OPATŘENÍ (PROGRAMŮ) K JEJICH DOSAŽENÍ (VČETNĚ TERMÍNŮ), KTERÉ BUDE OBEC REALIZOVAT</i>	16
<i>J. PŘÍJMY A VÝDAJE NA ODPADOVÉ HOSPODÁŘSTVÍ, STRUKTURA ZDROJŮ A DYNAMIKA ZMĚN – KOMUNÁLNÍ ODPAD</i>	18
J.1 Ekonomické řízení OH	18
J.2 Administrativní nástroje řízení OH	18
<i>K. ZPŮSOB ORGANIZAČNÍHO ZABEZPEČENÍ ŘÍZENÍ ODPADOVÉHO HOSPODÁŘSTVÍ OBCE VČETNĚ SEZNAMU VNITŘNÍCH DOKUMENTŮ</i>	19
K.1 Popis stavu informačního a organizačního zabezpečení odpadového hospodářství obce	19
K.2 Aktualizace POH _o	20
<i>L. PŘÍLOHY</i>	21

A. PLÁN ODPADOVÉHO HOSPODÁŘSTVÍ PŮVODCE

Plán odpadového hospodářství obce je vypracován pro obec:

Kostelec nad Orlicí

IČ: 00274968

se sídlem:

Městský úřad Kostelec nad Orlicí

Palackého náměstí 38

517 41 Kostelec nad Orlicí

B. ÚČEL PLÁNU ODPADOVÉHO HOSPODÁŘSTVÍ

Plán odpadového hospodářství města Kostelec nad Orlicí (dále jen POHo) byl zpracován již v roce 2005 na základě naplnění povinnosti stanovené v § 44 zákona č. 185/2001 Sb., o odpadech v platném znění. V současné době dobíhá platnost tohoto POHo, proto je město Kostelec nad Orlicí povinno jednak vyhodnotit stanovené cíle z POH z roku 2005 a poté vypracovat navazující POH.

V roce 2009 město Kostelec nad Orlicí vyprodukovalo cca 2 tuny nebezpečného odpadu a téměř 2 700 t ostatního odpadu.

Plán odpadového hospodářství obce musí být v souladu se závaznou částí Plánu odpadového hospodářství Královéhradeckého kraje (dále jen POH KHK), která byla vydána v srpnu 2004 obecně závaznou vyhláškou kraje.

Účelem Plánu odpadového hospodářství obce je v souladu s principy udržitelného rozvoje, povinnostmi zákona a s cíli POH ČR a POH Královéhradeckého kraje stanovit:

- výhled pro systém odpadového hospodářství obce na období nejméně 5 let,
- cíle a opatření vzniku odpadů, omezování jejich množství a nebezpečných vlastností
- opatření pro splnění cílů závazné části POH kraje ve způsobech využití odpadů a nakládání s nimi, v reálném časovém a ekonomickém scénáři
- podmínky pro realizaci navrženého systému OH obce
- způsob organizačního a informačního zabezpečení řízení odpadového hospodářství obce
- ekonomickou optimalizaci nakládání s odpady v obci
- způsob komunikace s veřejností s cílem zajistit splnění cílů POHo
- postup posouzení shody POHo s příslušným POH kraje

POH města Kostelec nad Orlicí je zpracován podle Metodického návodu k plánu odpadového hospodářství původce – obce vydaného Ministerstvem životního prostředí ČR (dále jen Metodický návod) a vychází z analýzy stávajícího stavu odpadového hospodářství na území města Kostelec nad Orlicí. POH města Kostelec nad Orlicí je ze zákona závazným podkladem pro rozhodovací a jiné činnosti města v odpadovém hospodářství. Jádrem dokumentu jsou cíle a opatření k rozvoji odpadového hospodářství na území města Kostelec nad Orlicí.

C. PŮSOBNOST A DOBA PLATNOSTI POH OBCE

POH města Kostelec nad Orlicí je zpracován na dobu 5 let, tj. od 2010 do 2015, a měl by být změněn při každé zásadní změně podmínek, na jejichž základě byl zpracován. Dalším důvodem pro změnu v POH města Kostelec nad Orlicí může být změna podmínek, za kterých byl tento POH zpracován, zejména v případě legislativních změn, majících dopad na oblast odpadového hospodářství. Změna je nutná i v případě změny POH KHK a POH ČR.

Den účinnosti POH = den posledního odeslání se zpracovanými připomínkami zpět krajskému úřadu.

Doba platnosti POH = den účinnosti POH + doba, na kterou se POH zpracovává.

D. IDENTIFIKAČNÍ ÚDAJE OBCE**D.1 Všeobecné údaje****D.1.1 Název a kontakt na původce**

Název obce:	Kostelec nad Orlicí
Adresa obce	Palackého náměstí 38, 517 41 Kostelec nad Orlicí
IČ:	00274968
Statutární zástupce:	Ing. Jiří Bartoš, starosta
Kontaktní osoba pro POH obce:	Marcela Černošská – pracovník zodpovědný za OH
Kontakty na osobu zodpovědnou za OH:	Tel: 494 337 286 Fax: 494 321 295 e-mail: mcernohorska@muko.cz
Kontakt na odpadového hospodáře (je-li ustanoven):	Není stanoven.
Datum a podpis statutárního zástupce:	Dne: 30. listopadu 2010 Podpis a razítko

D.1.2 Rozloha katastrálního území a počet obyvatel

Výměra města: 2 619 ha

Počet obyvatel: 6 178

Obec patří do Královéhradeckého kraje.

D.2 Charakteristika odpadového hospodářství obce

D.2.1 Seznam společností a firem zabezpečujících pro obec nakládání s odpady

1. Marius Pedersen a. s. – provozovna Náchod

Dobruška, areál skládky Křovice, IČ: 42194920

Společnost zajišťuje pro město Kostelec nad Orlicí kompletní nakládání s odpady.

2. EKOPART s. r. o.

Merklovice 3, Vamberk, IČ: 64788687

Společnost zajišťuje pro město Kostelec nad Orlicí sběr a svoz drobného nebezpečného odpadu.

3. RECYCLING – kovové odpady, a. s. – provozovna Kostelec nad Orlicí

IČ 252 52 852

Společnost zajišťuje provoz výkupny druhotných surovin.

Dříve

Technické služby Kostelec nad Orlicí, s. r. o.

Rudé Armády 1458, 517 41 Kostelec nad Orlicí

IČ: 26011247

Nakládání s odpady pro město dříve zajišťovaly i Technické služby Kostelec nad Orlicí (dále jen TS). TS zajišťovaly od října 2003 do září 2007 pro město provoz třídírny plastových odpadů a dále do dubna 2010 svoz, skla, papíru a plastů. Od května 2010 již svoz odpadu přebrala společnost Marius Pedersen a. s. V současné době TS zajišťují pro město pouze sběrné místo pro zpětný odběr elektrospotřebičů a shromažďovací místo pro biologicky rozložitelný odpad a pro objemný odpad.

Technické služby Kostelec nad Orlicí předávaly využitelné složky odpadu (papír, sklo, plasty) následujícím oprávněným osobám:

Jaroslav Sejkora – Výkupna druhotných surovin, Rychnov nad Kněžnou, IČ 104 98 958

TRANSFORM a.s. Lázně Bohdaneč, Lázně Bohdaneč, IČ: 15050114

PLAST servis CZ s. r. o. – Liberec, provozovna areál TS Choceň, IČ: 27463044

PASP CZ, s. r. o. - Libčany IČ: 260 02 396

Petr Stýblo

Václav Váško

Jiří Vondra

Jiří Vondra provozoval ve městě sběr a výkup papíru, kovů aj. Provoz výkupny byl ukončen v červenci 2009.

D.2.2 Svozové oblasti a jejich charakteristika

Svozová oblast města Kostece nad Orlicí představuje produkci odpadů z vlastního města Kostelec nad Orlicí a jeho částí Kostelecká Lhota, Koryta a Kozodry.

Odpady z provozu domácností jsou shromažďovány do 110 (120)l, méně pak do 1 100 l nádob. Objemné odpady a biologicky rozložitelné odpady jsou ve stanovené dny od dubna do října ukládány do VOK přistavených na předem stanovených místech a dále na shromaždišti v

areálu Technických služeb Kostelec nad Orlicí. Nebezpečné odpady jsou ve vyhlášených termínech a místech shromažďovány mobilním svozem.

Sběrné místo pro zpětný odběr elektrospotřebičů je provozováno Technickými službami.

Technické služby dále provozují pro město shromažďovací místo pro objemný odpad a pro biologicky rozložitelný odpad.

Stavební odpad a pneumatiky mohou občané ukládat na sběrném dvoře Technických služeb. Tato služba již ovšem není provozována pro občany zdarma v rámci shromadiště, ukládání je již pro občany zpoplatněno.

Oddělený sběr papíru, skleněných a plastových obalů a podobných odpadů je prováděn do kontejnerů o objemu 1 100, 1 300, 1 500 a 2 100 l.

Svozová oblast města Kostelec nad Orlicí představuje produkci odpadů od cca 6 tisíc obyvatel v sídlištní, městské a příměstské zástavbě. Na celém území města je zabezpečen sběr a svoz KO, tudíž jsou vytvořeny dobré předpoklady předcházení vzniku divokých skládek v blízkosti obytné zástavby.

D.2.3 Základní zodpovědnost obce v oblasti odpadového hospodářství

1. Obec je subjekt zodpovědný ze zákona za řádné nakládání s komunálním odpadem vznikajícím na území obce. Tento odpad vzniká jednak při činnosti občanů (domovní odpad, objemný odpad, tekutý odpad ze septiků a žump) a při zajišťování čistoty obce (uliční smetky – štěrka a písek ze zimního posypu, odpad ze zeleně apod.)
2. Obec je subjekt zodpovědný za odpad vznikající při zajišťování její vlastní činnosti (administrativní činnost).
3. Obec je subjekt zodpovědný za odpady vznikající při činnosti zařízení obce.

**E. ZPRACOVATEL PLÁNU ODPADOVÉHO HOSPODÁŘSTVÍ
OBCE**

Název a adresa zpracovatele POH:	Marius Pedersen a. s. Průběžná 1940/3 500 09 Hradec Králové
Právní forma:	Akciová společnost Společnost je zapsána v obchodním rejstříku u Krajského soudu v Hradci Králové, oddíl B, vložka 389, den zápisu 4. prosince 1991.
Zastoupená:	Ing. Miroslav Kvapil, prokurista Ing. Pavel Borůvka, prokurista
IČ:	421 94 920
Jména všech zpracovatelů:	Ing. Iva Heringová
Datum a podpis odpovědné osoby zpracovatele:	Dne: 30. listopadu 2010 Podpis a razítko

F. PŘEHLED DRUHŮ A KATEGORIÍ PRODUKOVANÝCH ODPADŮ, ZPŮSOBY NAKLÁDÁNÍ S NIMI A ZPŮSOB JEJICH VYUŽITÍ NEBO ODSTRANĚNÍ

Pro zpracování POH obce Kostelec nad Orlicí byla využita data z evidence odpadů stanovená v zákoně o odpadech a vyhlášce MŽP č. 383/2001 Sb., o podrobnostech nakládání s odpady, ve znění pozdějších předpisů. Vzhledem k lepší návaznosti na původní POH obce bylo zvoleno jako vykazované období 2005 – 2009.

Tabulky byly vytvořeny s využitím Metodického návodu odboru odpadů MŽP pro zpracování POH původce – obce.

Veškeré tabulky jsou uvedené v přílohové části POH.

F.1 Produkce

Celková produkce všech odpadů ve městě Kostelec nad Orlicí je uvedena v **tabulce č. 1**. Celková produkce komunálních odpadů je uvedena v **tabulce č. 2**. Vzhledem k lepší návaznosti na původní POH byla zvolena data z evidence odpadů za rok 2005 – 2009.

Z obou tabulek vyplývá, že nejvyšší produkci vykazuje **směsný komunální odpad**, dále pak výrazně zvyšující se produkce **biologicky rozložitelného odpadu** a **objemného odpadu**.

Oddělený sběr (papír, plast, sklo): Významnou položkou je zavedení separace papíru, kdy je z tabulky patrná výrazně rostoucí produkce papíru. Produkce skla je po celé sledované období přibližně konstantní. Produkce plastů vykazuje za sledované období jisté výkyvy.

Produkce dalších druhů odpadů je vzhledem k množstevnímu množství zanedbatelná.

Oproti produkci odpadů v období 2000 – 2004 došlo k výraznému omezení rozsahu produkovaných odpadů, částečně došlo i k překategorizování některých produkovaných odpadů. Od roku 2008 již město produkuje jen odpady ze skupiny 20 – komunální odpady.

Obec pro občany na rozdíl od předchozích let nezajišťuje mobilní svoz odpadního elektrozařízení. Tato oblast je již řešena v rámci zpětného odběru, kdy sběrné místo pro zpětný odběr zajišťují pro město Technické služby.

Sběr odpadů typu pneumatiky a stavební odpady (cihly, beton atd.) již město pro občany nezajišťuje – odstraňování tohoto odpadu si občané zajišťují individuálně – za úplaty mohou odpady předat Technickým službám.

Měrná produkce odděleného sběru v roce 2009 činila 8,4 kg papíru na obyvatele, 12,9 kg skla na obyvatele a 7,7 kg plastu na obyvatele. Celková měrná produkce všech tří komodit odděleného sběru tedy v roce 2009 činila 29 kg na obyvatele. Každý obyvateľ rovněž vyprodukoval 273 kg směsného komunálního odpadu.

Produkce všech komunálních odpadů jako celku v roce 2009 činila 437 kg na obyvatele, což je oproti roku 2003 (593 kg na obyvatele) pokles o 156 kg na obyvatele. Tento velmi výrazný

pokles celkové měrné produkce všech odpadů byl způsoben z převážné části zařazením elektrošrotu do systému zpětného odběru, dále i vyřazením stavebního odpadu a pneumatik z odpadu, které zajišťuje pro občany obec.

Nebezpečný odpad je blíže specifikován v tabulkách č. 3 a 4. V **tabulce č. 3** je uvedena celková produkce nebezpečných odpadů Kostelce nad Orlicí v období 2005 – 2009. Z uvedených dat vyplývá, že ve sledovaném období dochází k omezení produkce nebezpečných odpadů. Elektroodpad je již řešen v rámci zpětného odběru. Jedinou výraznou produkcí jsou **barvy, tiskařské barvy, lepidla a pryskyřice obsahující nebezpečné látky**. V roce 2009 činila produkce nebezpečných odpadů na jednoho obyvatele města Kostelec nad Orlicí 0,345 kg, což je oproti roku 2003 (2,5 kg/obyvatel) výrazný pokles způsobený především zařazením vyřazených elektrospotřebičů do systému zpětného odběru.

V **tabulce č. 4** je pak identifikace hlavních druhů NO Kostelce nad Orlicí v období 2005 – 2009. Vzhledem k omezování produkce nebezpečných odpadů v posledních letech zde jsou uvedeny jen tři nejvýznamnější druhy produkovaných odpadů.

F.2 Nakládání

Nakládání s komunálními odpady města je upraveno vyhláškou města. Systém nakládání s komunálními odpady zajišťuje jejich bezpečné shromažďování k dalšímu využití nebo odstranění.

F.2.1 Komunální odpady

Třídění odpadu

Ve městě jsou umístěny kontejnery na vytríděné složky komunálního odpadu (separovaný sběr) – papír, plasty, sklo. Oddělený sběr je prováděn ve třiceti šesti hnízdech vybavených 1 až 2 nádobami na sklo, 1 až 3 nádobami na plasty a jednou nádobou na papír. Objem kontejnerů se spodním výsypem je nejčastěji 1 300 l, méně pak také 1 500 l a 2 100 l. Nádoby s horním výsypem jsou nádoby o objemu 1 100 l. V současné době ve spolupráci se společností Marius Pedersen a. s. probíhá rozšiřování počtu kontejnerů v jednotlivých hnízdech tak, aby do konce roku 2010 byly v každém hnízdě umístěny minimálně 4 kontejnery na vytríděné složky komunálního odpadu – minimálně jeden kontejner na každou komoditu (plasty, papír, sklo barevné a sklo bílé).

Občané dále mohou využívat sběrný dvůr a výkupnu surovin. Ve výkupně je možno odložit následující druhy odpadů: veškerý kovový odpad, barevné kovy, železný šrot, papír a další. Naopak pro biologicky rozložitelné odpady – tráva, stromy a jejich části, odpad ze dřeva, a pro objemný odpad – nábytek, koberce atd. je možné využít bezúplatně shromazdiště Technických služeb. S úplatou pak mohou občané využít pro ostatní odpady (př. pneumatiky, stavební odpad,...) sběrný dvůr.

Dále jsou na předem stanovená místa přistavovány mobilní velkoobjemové kontejnery, které slouží výhradně k ukládání objemného odpadu z domácností (pouze jarní svoz) nebo biologicky rozložitelného odpadu ze zahrad a zeleně (jarní a podzimní svoz). Ve městě probíhá 2x ročně mobilní sběr nebezpečných složek komunálního odpadu – stanoviště a termíny jsou vždy 14 dní předem oznámeny obvyklým způsobem.

Elektrospotřebiče jsou řešeny v rámci zpětného odběru.

Původci, kteří produkují odpad zařazený podle Katalogu odpadu jako odpad podobný komunálnímu (právnícké a fyzické osoby oprávněné k podnikání), mohou na základě písemné smlouvy s městem využít zavedeného systému pro nakládání s komunálním odpadem, avšak toto není v praxi využíváno.

Tabulky č. 5A, 6A a 7A ukazují způsoby nakládání města Kostelec nad Orlicí s odpady. Veškeré vyprodukované odpady předává město oprávněné osobě. Další nakládání oprávněných osob s odpadem je uvedeno v **tabulkách č. 5B, 6B a 7B**. Z uvedených tabulek vyplývá, že nakládání oprávněných osob v roce 2009 je následující:

Papír a lepenka	O	Recyklace
Sklo	O	Recyklace
Plasty	O	Recyklace
BRO	O	Kompostování
Směsný komunální odpad	O	Skládkování
Objemný odpad	O	Skládkování
Jiná nepoužitelná léčiva	O	Spalování
Barvy, tiskařské barvy, lepidla a pryskyřice obsahující nebezp. L.	N	Spalování
Olej a tuk	N	Rafinace, opětovné použití olejů
Baterie a akumulátory	N	Recyklace

73 % všech odpadů je skládkováno, což je způsobeno skládkováním převažujícího směsného komunálního odpadu a objemného odpadu. 27 % všech odpadů je upravováno nebo využíváno .

Město Kostelec nad Orlicí produkuje pouze odpady kategorie komunální – tabulky produkce všech odpadů se tedy shodují s tabulkami produkce komunálních odpadů.

Tabulka č. 8 uvádí množství vytríděného odpadu z komunálního odpadu v období 2008-2009.

V obci je celkem 36 sběrových hnízd. O rozšíření jejich počtu se v POHo neuvažuje. V současné době probíhá rozšiřování počtu jednotlivých nádob tak, aby v každém sběrném místě byla minimálně jedna nádoba na každou komoditu – papír, plast, sklo barevné, sklo bílé.

Při určování umístění sběrových hnízd byla v potaz brána i docházková vzdálenost. Snahou obce je, aby docházková vzdálenost do sběrových hnízd byla co nejkratší, ovšem vždy záleží na možnostech umístění sběrového hnízda a zároveň i na problematice majetkového vlastnictví daného pozemku.

O rozšíření systému odděleného sběru na další kódy odpadu se v současné době neuvažuje. Město v době zpracovávání POHo intenzivně pracuje na zavedení 6 kusů stacionárních kontejnerů na elektrošrot (zpětný odběr) na vtypovaných místech v obci. Pokud by se kontejnery na zpětný odběr elektrošrotu osvědčily, město by v horizontu následujících let uvažovalo o rozšíření jejich počtu i na další vtypovaná stanoviště.

F.3 Zařízení na využívání a odstraňování odpadů

Na území města Kostelec nad Orlicí je společností Technické služby Kostelec nad Orlicí s.r.o. provozován sběrný dvůr. Občané mohou dále využívat služeb sběrný a výkupny odpadů firmy Recycling – kovové odpady. Další informace o provozovaných zařízeních k nakládání s odpady jsou uvedeny v **tabulkách č. 9 a 10**.

F.4 Prognóza vývoje

V **tabulce č. 11** je uveden popis vývoje celkové produkce komunálních a dalších odpadů obce s výhledem do roku 2015 vyjádřený k produkci odpadů roku 2009. Při prognóze vývoje KO byly zohledněny podstatné charakteristiky obce, jako např. počet obyvatel, vývoj spotřeby/příjmy domácností, počty nádob pro tříděný sběr, docházková vzdálenost, četnost mobilního sběru a další.

**G. VYHODNOCENÍ STÁVAJÍCÍHO ZPŮSOBU NAKLÁDÁNÍ S
ODPADY S POŽADAVKY STANOVENÝMI V ZÁKONĚ A
PROVÁDĚCÍCH PŘEDPÍSECH**

Odpady jsou předávány oprávněným osobám dle zákona č. 185/2001 Sb. o odpadech v platném znění, k využití a odstranění.

Separované složky komunálního odpadu jsou předávány k materiálovému využití a směsný komunální odpad je skládkován.

Nebyl shledán žádný nesoulad mezi nakládáním s odpady v obci a požadavky právních předpisů pro odpadové hospodářství (**tabulka č. 12**).

H. VYHODNOCENÍ SOULADU ODPADOVÉHO HOSPODÁŘSTVÍ OBCE SE ZÁVAZNOU ČÁSTÍ PLÁNU ODPADOVÉHO HOSPODÁŘSTVÍ KRAJE

Soulad s Plánem odpadového hospodářství Královéhradeckého kraje

Cíle a opatření obsažená v závazné části POH KHK promítají vysoké požadavky na rozvoj odpadového hospodářství v zemích Evropské unie a ambice politiky životního prostředí České republiky na úroveň kraje. Tyto požadavky kladou na rozvoj odpadového hospodářství města značné nároky, z nichž největší jsou kladeny na nakládání s biologicky rozložitelnými komunálními odpady („BRKO“), rozvoj odděleného sběru a využití odpadů na celkové využití komunálních a všech dalších odpadů. Třebaže je odpadové hospodářství města na dobré úrovni, je proto mezi jeho stavem a některými cíli závazné části POH KHK v současné době nesoulad, který bude třeba překlenout rozvojem systému OH města v období platnosti POHo.

Hlavní oblasti nesouladu jsou hlavně v úseku skládkování BRKO a materiálového využití KO a využití všech odpadů.

Detailní přehled vyhodnocení souladu odpadového hospodářství města a závazné části POH KHK je uveden v **tabulce č. 13**. Na základě vyhodnocení nesouladu mezi cíli a opatřeními závazné části POH KHK a stavem OH města byly navrženy cíle a opatření POH města Kostelec nad Orlicí (viz **tabulka č. 14**).

I. PŘEHLED CÍLŮ POHO A OPATŘENÍ (PROGRAMŮ) K JEJICH DOSAŽENÍ (VČETNĚ TERMÍNŮ), KTERÉ BUDE OBEC REALIZOVAT

Vyhodnocení cílů stanovených v předchozím POHO:

Předcházení vzniku odpadů, omezování jejich množství a nebezpečných vlastností

Cíl 1.1 *Je zajištěna vysoká informovanost spotřebitelů o vlastnostech zboží a služeb z pohledu nakládání s odpady a o správném nakládání s odpady.*

Stanovené cílové hodnoty: trvale vysoká informovanost.

Vyhodnocení: Občané města jsou trvale, průběžně informováni o správném nakládání s odpady. Cílem města je i nadále udržet nastavenou informovanost občanů, případně i nadále rozšiřovat.

Cíl 1.2 *Ekologicky šetrné výrobky jsou zohledněny v nákupech*

Vyhodnocení: Město při nakupování zohledňuje ekologické vlastnosti výrobků i služeb, ovšem ekologické vlastnosti nejsou rozhodujícím kritériem, v této oblasti je jednoznačně prostor ke zlepšování.

Nakládání s komunálními odpady

Cíl 2.1 *Je zajištěno zvýšení odděleného sběru NO z KO.*

Stanovené cílové hodnoty: 0,75 % ze směsných KO, tj. cca 19 t do roku 2010.

Vyhodnocení: Od roku 2004 pokleslo produkované množství nebezpečných odpadů z 19 tun na současné 2,1 tun v roce 2009. Poměr vyprodukovaných NO k celkové produkci komunálních odpadů byl v roce 2009 0,08 %. Stanovený cíl byl tedy splněn. Výrazný pokles produkce nebezpečných odpadů byl způsoben především vyřazením elektrošrotu z režimu odpadu, neboť elektrošrot je v současné době již evidován v rámci zpětného odběru. V současné době navíc probíhají jednání ohledně pořízení stacionárních kontejnerů na elektrošrot (zpětný odběr).

Cíl 2.2 *Je dosaženo vysoké úrovně odděleného sběru obalů a podobných odpadů v rámci sdruženého plnění.*

Stanovené cílové hodnoty: papír 304 t, plast 114 t, sklo 132 t do roku 2010.

Vyhodnocení: Ve městě je zaveden funkční systém třídění odpadů – papír, plasty, bílé sklo, barevné sklo. Postupně dochází k rozšiřování počtu nádob na jednotlivých sběrných místech.

Dle údajů v roce 2009 byla vytríděna následující množství: papír 52t, sklo 80 t a plasty 47,5 tun. Z těchto výsledků plyne, že cílové hodnoty stanovené v POH byly nadhodnoceny a nebyly splněny.

Cíl 2.3 *Je zajištěn sběr a využití vyřazených zařízení (objemných odpadů).*

Stanovené cílové hodnoty: 100% výskytu do roku 2010.

Vyhodnocení: Cíl byl splněn. Sběr a využití vyřazených zařízení probíhá jednak na místě (svozy) a dále i v technických službách. Cílem POH tedy bude udržet nastavený stav na současné úrovni.

Cíl 2.4 *Je podpořen cíl kraje: zvýšit materiálové využívání KO.*

Stanovené cílové hodnoty: 50% materiálového využití KO a max. 112 kg/obyvatel sládkovaného BRKO v r. 2010 a 55% využití všech odpadů v r. 2012.

Vyhodnocení: V roce 2009 bylo skládkováno 73% všech odpadů, neboť veškerý vyprodukovaný směsný komunální odpad (1 686 t) a objemný odpad (279,5 t) jsou skládkovány. Zbývajících 27 % z celkového množství odpadu je upravováno nebo využíváno. Stanovený cíl 50 % materiálového využití KO tedy nebyl splněn.

Skládkováno bylo celkem 1 965,5 t odpadu (BRKO), což při počtu 6 178 obyvatel činí 318 kg/obyvatele, tudíž i tato cílová hodnota byla výrazně překročena.

V této oblasti je potřeba i nadále informovat občany o nutnosti třídít využitelné složky komunálního odpadu (papír, sklo, plasty). S tím souvisí i rozšiřování počtů kontejnerů na jednotlivé využitelné složky KO, které v současné době probíhá. Cílem aktuálního POHo bude tedy i nadále zvyšování materiálového využívání KO.

Cíl 2.5 Je podpořen cíl kraje: snížit hmotnostní podíl biologicky rozložitelných odpadů uložených na skládky.

Stanovené cílové hodnoty: max. 112 kg/obyvatele skládkovaného BRKO

Vyhodnocení: V roce 2009 bylo skládkováno celkem 1 965,5 t odpadu (BRKO), což při počtu 6 178 obyvatel činí 318 kg/obyvatele. Skládkování BRKO je problém, který se nedaří plnit na celorepublikové úrovni.

Město rozšiřuje v současné době počty nádob na využitelné složky komunálního odpadu tak, aby všichni občané mohli tuto možnost využívat, což by mělo vést ke snížení vyprodukovaného směsného komunálního odpadu, který bude ukládán na skládku.

Cíl 2.6 Separace papíru je zajištěna efektivním způsobem i recyklačními hnízd.

Stanovené cílové hodnoty: Je zavedena separace papíru donáškovým způsobem do recyklačních hnízd.

Vyhodnocení: Ano, stanovený cíl byl splněn. V průběhu roku 2006 byla ve městě zavedena separace papíru donáškovým způsobem do recyklačních hnízd. V současné době ještě dochází k dorozšiřování počtu kontejnerů na jednotlivá stanoviště.

Nakládání s dalšími odpady, zejména nebezpečnými

Cíl 3.1 Stavební odpad je využíván.

Stanovené cílové hodnoty: Odbyt všeho stavebního odpadu k využití.

Vyhodnocení: V současné době již město stavební odpad neprodukuje, občané řeší individuálně.

Snižování podílu odpadů ukládaných na skládku a podílu biologicky rozložitelné složky v nich obsažené

Cíl 4.1 Je podpořen cíl kraje: Omezovat odstraňování odpadů skládkováním.

Stanovené cílové hodnoty: V roce 2010 se skládkuje nejvýše 1 500 tun odpadu.

Vyhodnocení: V roce 2009 bylo na skládku uloženo 1 965,5 t odpadu, z toho bylo 1 686 t směsného komunálního odpadu a 279,5 t objemného odpadu. Stanovený cíl tedy nebyl splněn.

Vytváření integrovaného systému nakládání s odpady

Cíl 5.1 Jsou stanoveny postupy pro případ mimořádných situací.

Stanovené cílové hodnoty: Postupy pro případ mimořádných havárií jsou stanoveny.

Vyhodnocení: V období platnosti původního POHo byly vypracovány postupy pro případ mimořádných situací.

J. PŘÍJMY A VÝDAJE NA ODPADOVÉ HOSPODÁŘSTVÍ, STRUKTURA ZDROJŮ A DYNAMIKA ZMĚN – KOMUNÁLNÍ ODPAD

J.1 Ekonomické řízení OH

V **tabulce č. 15** je uveden rozpočet příjmů a výdajů města Kostelec nad Orlicí pro odpadové hospodářství. Z tabulky vyplývá, že město Kostelec nad Orlicí má výdaje na OH vyšší než příjmy.

Největší **výdaje** má město na svoz a odstranění směsného komunálního odpadu. Tyto výdaje tvořily v roce 2008 i v roce 2009 necelou polovinu všech výdajů na odpadové hospodářství. Velmi vysokou částku tvoří i ostatní výdaje na OH, kde je zahrnut úklid veřejných prostranstvích a úklid košů na veřejných prostranstvích (okolo 30 % všech výdajů na OH).

Oproti roku 2003 došlo k výraznému nárůstu výdajů především na tříděný sběr. Zdrojem úspor oproti minulému POH je realizace povinnosti zpětného odběru elektrošrotu, čímž významně poklesly náklady na nebezpečné odpady. Ve sledovaném období došlo k nárůstu celkových výdajů na OH na obyvatele za rok z 503 Kč v roce 2003 na částku 1 074 Kč v roce 2009.

Hlavním **příjmem** do odpadového hospodářství města Kostelec nad Orlicí jsou poplatky od občanů zapojených do systému města, vybírané na svoz a odstranění komunálního odpadu. Výši těchto poplatků stanovuje vyhláška města. Další příjmy má obec od EKOKOMu.

V roce 2003 byl celkový příjem od obyvatele za rok 387 Kč, do roku 2009 stoupl roční příjem za jednoho obyvatele na částku 529 Kč. Přičemž ani takovýto nárůst příjmu nepokrývá zvyšující se náklady na odpadové hospodářství, neboť poměr příjmů a výdajů v roce 2009 činil 203 %

J.2 Administrativní nástroje řízení OH

J.2.1 Přehled hlavních smluvních vztahů zajišťujících OH v obci

Město Kostelec nad Orlicí má uzavřenu smlouvu se společností Marius Pedersen a. s. na kompletní nakládání s odpady

J.2.2 Seznam vnitřních dokumentů obce zpracovaných k zajištění řízení OH

Vyhlášky, které ošetřují odpadové hospodářství města Kostece nad Orlicí:

Město Kostelec nad Orlicí vydalo v roce 2001 **Obecně závaznou vyhlášku č. 2/2001**. Vyhláška stanovuje systém shromažďování, sběru, přepravy, třídění, využívání a odstraňování komunálních odpadů vznikajících na území města Kostece nad Orlicí, včetně systému nakládání se stavebním odpadem. Novelizace byla provedena obecně závaznými vyhláškami č.1/2005 a č. 4/2010. Aktuální znění vyhlášky o odpadech je součástí přílohy.

K. ZPŮSOB ORGANIZAČNÍHO ZABEZPEČENÍ ŘÍZENÍ ODPADOVÉHO HOSPODÁŘSTVÍ OBCE VČETNĚ SEZNAMU VNITŘNÍCH DOKUMENTŮ

K.1 Popis stavu informačního a organizačního zabezpečení odpadového hospodářství obce

K.1.1 Popis stavu informačního a organizačního zabezpečení odpadového hospodářství obce

Způsoby a formy komunikace obce s občany k zajištění realizace POHo

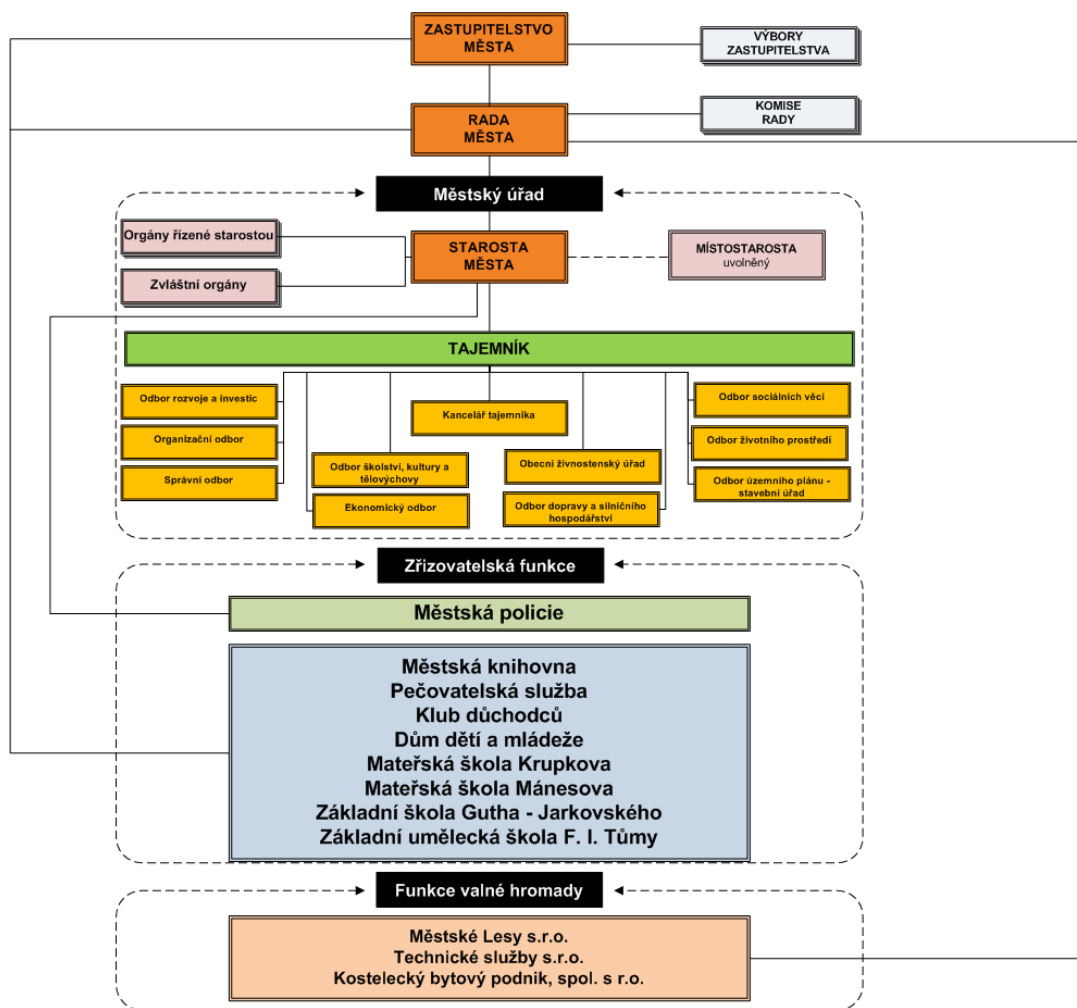
Komunikace s občany města Kostelce nad Orlicí probíhá formou:

- Vývěsky na úřední desce města
- Místní rozhlas – informování občanů o stanovištích mobilních velkoobjemových kontejnerů
- Letáky
- Internet – hlavní informace městského úřadu jsou k dispozici na webových stránkách města
- Zpravodaj města Kostelec nad Orlicí – zpravodaj města vychází jednou měsíčně

Stav a vedení evidence odpadů

Město Kostelec nad Orlicí vede evidenci komunálních odpadů na základě zákona o odpadech a eviduje ji Odbor rozvoje a investic města Kostelec nad Orlicí. Evidence je vedena v písemné podobě a elektronicky.

Zařazení odpadového hospodářství v organizačním schématu obce
Organizační struktura města:



K.2 Aktualizace POHo

Aktualizace POHo

Osoba zodpovědná za sledování zásadních změn podmínek, na jejichž základě byl POH zpracován: paní Marcela Černohorská, odpady, zeleň ve městě.

Plnění POHo bude vyhodnocováno dle potřeb.

L. PŘÍLOHY**Seznam zkratk**

POH	Plán odpadového hospodářství
POH ČR	Plán odpadového hospodářství České republiky
OH	odpadové hospodářství
POHo	Plán odpadového hospodářství obce
POH KHK	Plán odpadového hospodářství Královéhradeckého kraje
KO	komunální odpady
NO	nebezpečné odpady
SKO	směsný komunální odpad
BRKO	biologicky rozložitelné komunální odpady

Seznam příloh

Příloha č. 1	Aktuální znění vyhlášky o odpadech
Příloha č. 2	Tabulky č. 1 – 12 a tabulka č. 15
Příloha č. 3	Porovnání POH Kostelce nad Orlicí se závaznou částí POH Královéhradeckého kraje (tabulka č. 13)
Příloha č. 4	Přehled cílů a opatření (programů) k jejich realizaci (tabulka č. 14)

Seznam tabulek

Tabulka č. 1	Celková produkce odpadů Kostelce nad Orlicí v období 2005 - 2009
Tabulka č. 2	Celková produkce komunálních odpadů Kostelce nad Orlicí v období 2005 – 2009
Tabulka č. 3	Celková produkce nebezpečných odpadů Kostelce nad Orlicí v období 2005 – 2009
Tabulka č. 4	Identifikace hlavních druhů NO Kostelce nad Orlicí v období 2005 – 2009
Tabulka č. 5 A	Způsoby nakládání s odpady Kostelce nad Orlicí v roce 2009
Tabulka č. 5 B	Způsoby nakládání s odpady města po předání jiné oprávněné osobě v roce 2009
Tabulka č. 6 A	Celková produkce a nakládání s odpady Kostelce nad Orlicí v roce 2009
Tabulka č. 6 B	Celková produkce a nakládání s odpady města po předání jiné oprávněné osobě v roce 2009
Tabulka č. 7 A	Celková produkce a nakládání s komunálními odpady Kostelce nad Orlicí v roce 2009
Tabulka č. 7 B	Celková produkce a nakládání s komunálními odpady města po předání jiné oprávněné osobě v roce 2009
Tabulka č. 8	Množství vyříděného odpadu z komunálního odpadu Kostelce nad Orlicí v období 2008 – 2009
Tabulka č. 9	Provozovaná zařízení k nakládání s odpady
Tabulka č. 10	Provozovaná zařízení k nakládání s komunálními odpady
Tabulka č. 11	Kvantifikovaný popis vývoje celkové produkce komunálních a dalších odpadů Kostelce nad Orlicí
Tabulka č. 12	Vyhodnocení stávajícího způsobu nakládání s odpady Kostelce nad Orlicí v roce 2009
Tabulka č. 13	Porovnání POH Kostelce nad Orlicí se závaznou částí POH Královéhradeckého kraje

Tabulka č. 14	Přehled cílů a opatření (programů) k jejich realizaci
Tabulka č. 15	Příjmy a výdaje Kostelce nad Orlicí v období 2008 – 2009