



Městský úřad Kostelec nad Orlicí

Odbor dopravy - obecní živnostenský úřad

Palackého náměstí 38, 517 41 Kostelec nad Orlicí

Došlo dne: 03. 04. 2017

Naše značka: ODOŽÚ 1503/2017-7924/2017-nk

Vyřizuje: Nikola Kopecká

Telefon: 725390489

E-mail: nkopecka@muko.cz

Datum: 05. 04. 2017

VEŘEJNÁ VYHLÁŠKA

OPATŘENÍ OBECNÉ POVAHY

Stanovení přechodné úpravy provozu

Městský úřad Kostelec nad Orlicí, Odbor dopravy – obecní živnostenský úřad jako příslušný orgán státní správy ve věcech stanovení místní a přechodné úpravy provozu na pozemních komunikacích, na silnicích II. a III. tříd, místních komunikací a veřejně přístupných účelových komunikací, dle ustanovení § 124 odst. 1 a odst. 6 zákona č. 361/2000 Sb., o provozu na pozemních komunikacích a o změnách některých zákonů (dále jen „zákon o silničním provozu“), v souladu s ustanovením § 171 zákona č. 500/2004 Sb., správní řád, ve znění pozdějších předpisů, na základě návrhu žadatele spol. STAVITELSTVÍ TRYNK s.r.o., Zderaz 18, 539 44, IČO: 287 96 322 (dále jen „žadatel“), po předchozím písemném vyjádření Policie České republiky, Krajské ředitelství policie Královéhradeckého kraje, Územní odbor Rychnov nad Kněžnou - Dopravní inspektorát (dále jen „Policie ČR“) ze dne 03. 04. 2017 pod č. j. KRPH-32194/ČJ-2017-050706 a dále dle vyjádření správce majetku města Kostelec nad Orlicí ze dne 04. 04. 2017 pod č. j. SMM 412/2017-7944/2017-jv.

s t a n o v u j e

v souladu s ustanovením **§ 77 odst. 1 písm. c) a odst. 5 zákona o silničním provozu, přechodnou úpravu provozu** na místních komunikacích par. č. 15 ulice Dukelských hrdinů, par. č. 393 ulice Tylova a par. č. 404 ulice Ke Stadionu v katastrálním území Kostelec nad Orlicí, z důvodu zajištění stavebních úprav kanalizace a vodovodu na silnici č. I/11 ulice Příkopy v době od 24. 4. 2017 do 31. 5. 2017, dle grafického znázornění v příloze, za podmínek:

Dopravní značení: přenosné dopravní značení

Velikost dopravního značení: základní rozměrová řada dle ČSN 018020

Provedení dopravního značení: retroreflexní dle ČSN 018020

Silnice: místní komunikace par. č. 15 ulice Dukelských hrdinů, par. č. 393 ulice Tylova a par. č. 404 ulice Ke Stadionu v k. ú. Kostelec nad Orlicí

Úsek: místní komunikace par. č. 15 ulice Dukelských hrdinů a par. č. 404 ulice Ke Stadionu a **dále** část místní komunikace par. č. 393 ulice Tylova v k. ú. Kostelec nad Orlicí, viz příloha

Platnost úpravy: termín od 24. 04. 2017 do 31. 05. 2017

Důvod: zajištění stavebních úprav kanalizace a vodovodu, které budou probíhat na silnici č. I/11 a přilehlém chodníku ul. Příkopy v době od 24. 04. 2017 do 31. 5. 2017, dle grafického znázornění, viz příloha

Osoba odpovědná za řádné provedení přechodné úpravy: Jiří Lorenc ETS, 5. května 1378, 516 01 Rychnov nad Kněžnou, IČO: 455 40 161, tel. 606 642 987

Pro umístění dopravního značení se stanovují tyto podmínky:

1. Při umístování přechodného dopravního značení bude postupováno dle schématu ze dne 03. 04. 2017, schváleného Policií ČR, pod č. j. KRPB-32194/ČJ-2017-050706, viz příloha.
2. Umístění dopravního značení bude provedeno podle technických podmínek stanovených v publikaci TP č. 66 „Zásady pro označování pracovních míst na pozemních komunikacích“ schválených Ministerstvem dopravy čj. 21/2015-120-TN/1 ze dne 12. března 2015 s účinností od 1. dubna 2015 a ČSN 018020.
3. Dopravní značení a zařízení bude provedeno v souladu s vyhláškou č. 294/2015 Sb., a ČSN EN 12 899-1, ČSN EN 1463-1.
4. Přenosné značky se umísťují spodním okrajem ve výšce nejméně 0,6 m nad úrovní vozovky a pokud možno v jednotné výšce v rámci pracovního místa.
5. Vodorovná vzdálenost bližšího okraje stálé značky nebo její konstrukce od vnějšího okraje zpevněné části krajnice nebo od obrubníku je 0,50 – 2,00 m. Vodorovná vzdálenost bližšího okraje přenosné značky od jízdního nebo pomocného pruhu je 0,50 – 4,00 m.
6. Přechodné dopravní značky musí být umístěny na podpěrných sloupcích v provedení červenobílými reflexními pruhy.
7. Viditelnost přechodného dopravního značení musí být mimo obec ze vzdálenosti minimálně 100 m a v obci ze vzdálenosti minimálně 50 m.
8. Stávající dopravní značení, které by mohlo být v kolizi s přechodnou úpravou provozu je nutné zakrýt.
9. Dopravní značení bude sloužit přechodně. Odborné umístění přechodného dopravního značení a jeho instalaci zajistí žadatel. Dopravní značení je nutno průběžně kontrolovat a zjištěné závady neprodleně odstranit na náklady žadatele.
10. Dopravní zařízení a přechodné dopravní značky musí být zajištěny tak, aby vlivem povětrnostních podmínek nedošlo ke změně jejich polohy.
11. Po ukončení platnosti tohoto stanovení, nebo pokud bude akce ukončena dříve než termín uvedený v tomto stanovení (případě dle termínu uvedeného v rozhodnutí příslušného silničního správního úřadu), je nutné stanovené dopravní značení a zařízení odstranit a stávající dopravní značení, které bylo v kolizi s přechodným značením, odkrýt.
12. Městský úřad Kostelec nad Orlicí, Odbor dopravy – obecní živnostenský úřad, si vyhrazuje právo toto stanovení změnit nebo doplnit, pokud si to bude vyžadovat veřejný zájem.

Odůvodnění:

Dne 03. 04. 2017 byla doručena Městskému úřadu v Kostelci nad Orlicí, Odboru dopravy – obecnímu živnostenskému úřadu, žádost právnické osoby STAVITELSTVÍ TRYNKL s.r.o., Zderaz 18, 539 44, IČO: 287 96 322 o stanovení přechodné úpravy provozu na pozemních komunikacích, dopravního značení týkající se místních komunikací par. č. 15 ulice Dukelských hrdinů, par. č. 393 ulice Tylova a par. č. 404 ulice Ke Stadionu v k. ú. Kostelec nad Orlicí, při úplné uzavírce části ulice Tylova a úplné uzavírce ulice Ke Stadionu a dále použití příkazové značky „C 2b – příkázaný směr jízdy vpravo“, výstražné dopravní značky „A 15 – práce na silnici“ a zákazové značky „B 20a nejvyšší dovolená rychlost“ na místní komunikaci Dukelských hrdinů, z důvodu zajištění stavebních úprav kanalizace a vodovodu na silnici č. I/11 a přilehlém chodníku v ul. Příkopy. Součástí žádosti je grafické znázornění, viz příloha.

Důvodem jsou stavební úpravy kanalizace a vodovodu, které budou probíhat na silnici č. I/11 a přilehlém chodníku v ulici Příkopy v k. ú. Kostelec nad Orlicí, kde dojde k uzavření jednoho jízdního pruhu a doprava bude převedena obousměrně do provizorních jízdních pruhů a to v termínu 24. 04. 2017 – 31. 5. 2017.

Při posuzování žádosti vycházel Městský úřad Kostelec nad Orlicí, Odbor dopravy – obecní živnostenský úřad ze situace v místě, z podkladů žádosti, z podmínek stanovených v § 78 zákona o silničním provozu, z vyjádření Policie ČR ze dne 03. 04. 2017 pod č. j. KRPB-32194/ČJ-2017-050706 a z vyjádření Města Kostelec nad Orlicí – správce majetku ze dne 4. 4. 2017 pod čj. SMM 412/2017-7944/2017-jv, včetně situačního plánu, který tvoří přílohu stanovení dopravního značení.

Umístění výše uvedených dopravních značek a dopravního zařízení, dle tohoto stanovení přechodné úpravy provozu na předmětných pozemních komunikacích, je nezbytné pro zajištění bezpečnosti a plynulosti provozu na pozemních komunikacích.

Správní orgán žádost posoudil dle platné právní úpravy, dle zákona o silničním provozu a dle vyhlášky č. 294/2015 Sb., kterou se provádějí pravidla provozu na pozemních komunikacích, a zpracoval návrh stanovení předmětné přechodné úpravy provozu na místních komunikacích ve shora uvedeném znění.

Dle ustanovení § 77 odst. 5 zákona o silničním provozu stanoví místní a přechodnou úpravu provozu na pozemních komunikacích příslušný správní orgán opatřením obecné povahy, jde-li o světelné signály, příkazové a zákazové dopravní značky, dopravní značky upravující přednost a dodatkové tabulky k nim nebo jiné dopravní značky ukládající účastníku silničního provozu povinnosti odchylné od obecné úpravy provozu na pozemních komunikacích. Jde-li o stanovení přechodné úpravy provozu na pozemních komunikacích, nedoručuje příslušný správní úřad návrh opatření obecné povahy a nevyzývá dotčené osoby k podávání připomínek nebo námitek.

Poučení:

Toto opatření obecné povahy se oznamuje veřejnou vyhláškou a nabývá účinnosti pátým dnem po dni vyvěšení veřejné vyhlášky, v souladu s ustanovením § 77 odst. 5 zákona o silničním provozu. Proti opatření obecné povahy nelze v souladu s ustanovením § 173 odst. 2 správního řádu podat opravný prostředek. Soulad opatření obecné povahy s právními předpisy lze posoudit v přezkumném řízení. Usnesení o zahájení přezkumného řízení lze vydat do 3 let od účinnosti opatření

„otisk úředního razítka“

Nikola Kopecká, v. r.
referentka Odboru dopravy - obecního živnostenského úřadu

Toto opatření obecné povahy musí být vyvěšeno nejméně po dobu 15 dnů na úřední desce Městského úřadu Kostelec nad Orlicí. Opatření obecné povahy nabývá účinnosti pátým dnem po vyvěšení. Vývěsní lhůta začíná den následující po dni vyvěšení. Sejmutí veřejné vyhlášky je možné následující pracovní den po posledním dni lhůty pro vyvěšení. Tento dokument musí být zveřejněn též způsobem umožňující dálkový přístup.

Datum vyvěšení:

Datum sejmutí:

Razítko a podpis oprávněné osoby, potvrzující vyvěšení a sejmutí dokumentu:

Razítko:

Účastníci řízení:

1. Jiří Lorenc ETS, 5. května 1378, 516 01 Rychnov nad Kněžnou, IČO: 455 40 161
2. Město Kostelec nad Orlicí, Palackého náměstí 38, 517 41 Kostelec nad Orlicí, IČO: 002 74 968 – správce majetku města
3. Ostatní – veřejná vyhláška
- Městský úřad Kostelec nad Orlicí – úřední deska

Dotčené orgány:

Krajské ředitelství policie Královéhradeckého kraje, Územní odbor Rychnov nad Kněžnou, Dopravní inspektorát Rychnov nad Kněžnou, Zborovská 1360, 516 01 Rychnov nad Kněžnou, IČO: 751 51 545

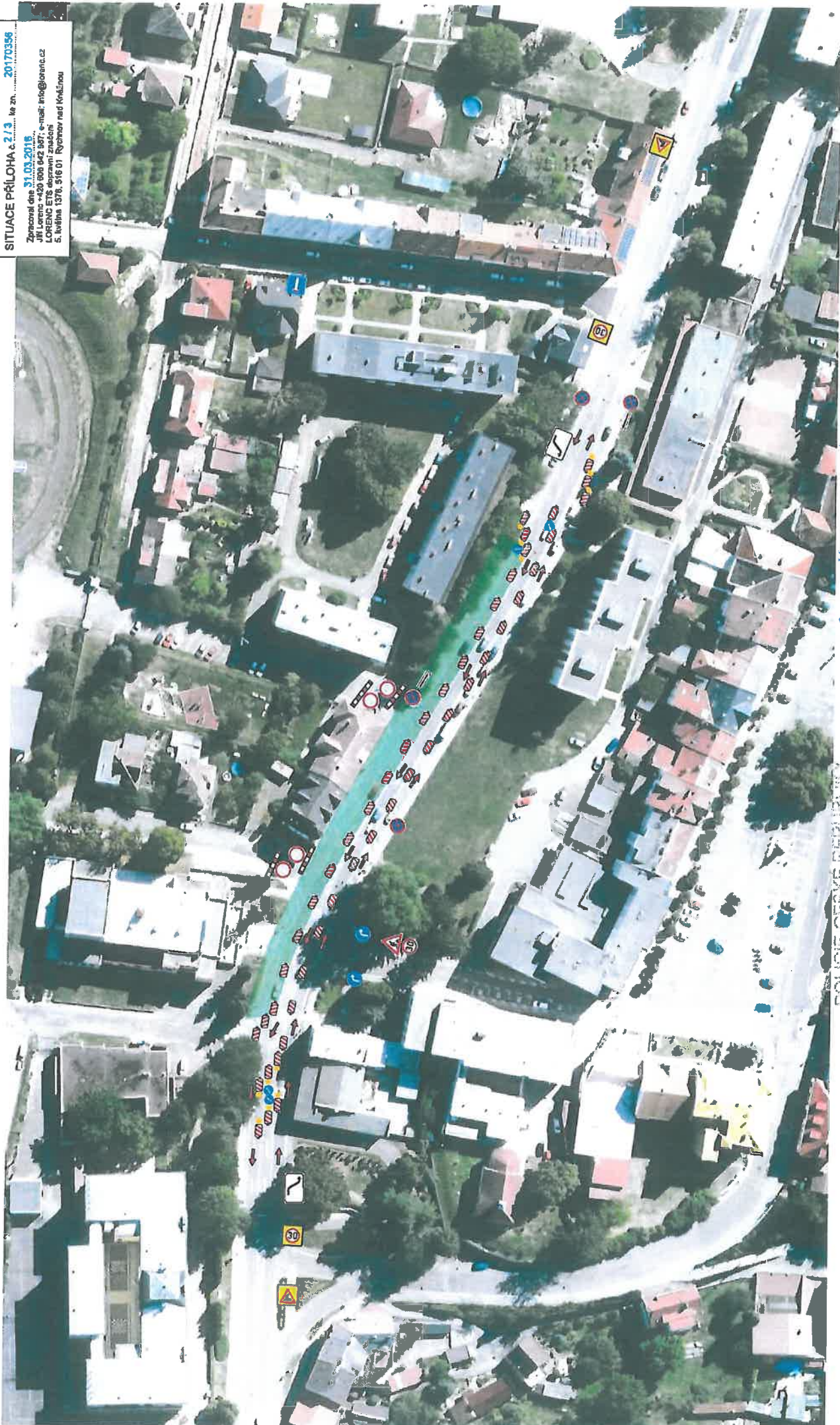
Přílohy:

Situační plánky

**NÁVRH PŘECHODNÉ ÚPRAVY PROVOZU
NA POZEMNÍCH KOMUNIKACÍCH**

SITUACE PŘÍLOHA č. 2.1.3. ke zn. 20170356

Zpracováno dne 31.03.2016
Jiří Lencík +420 608 942 387; e-mail: info@lenic.cz
CHENG ETS s.r.o. správní zřetel
S. Wolna 1378, 316 01 Rybník nad Křesčnou

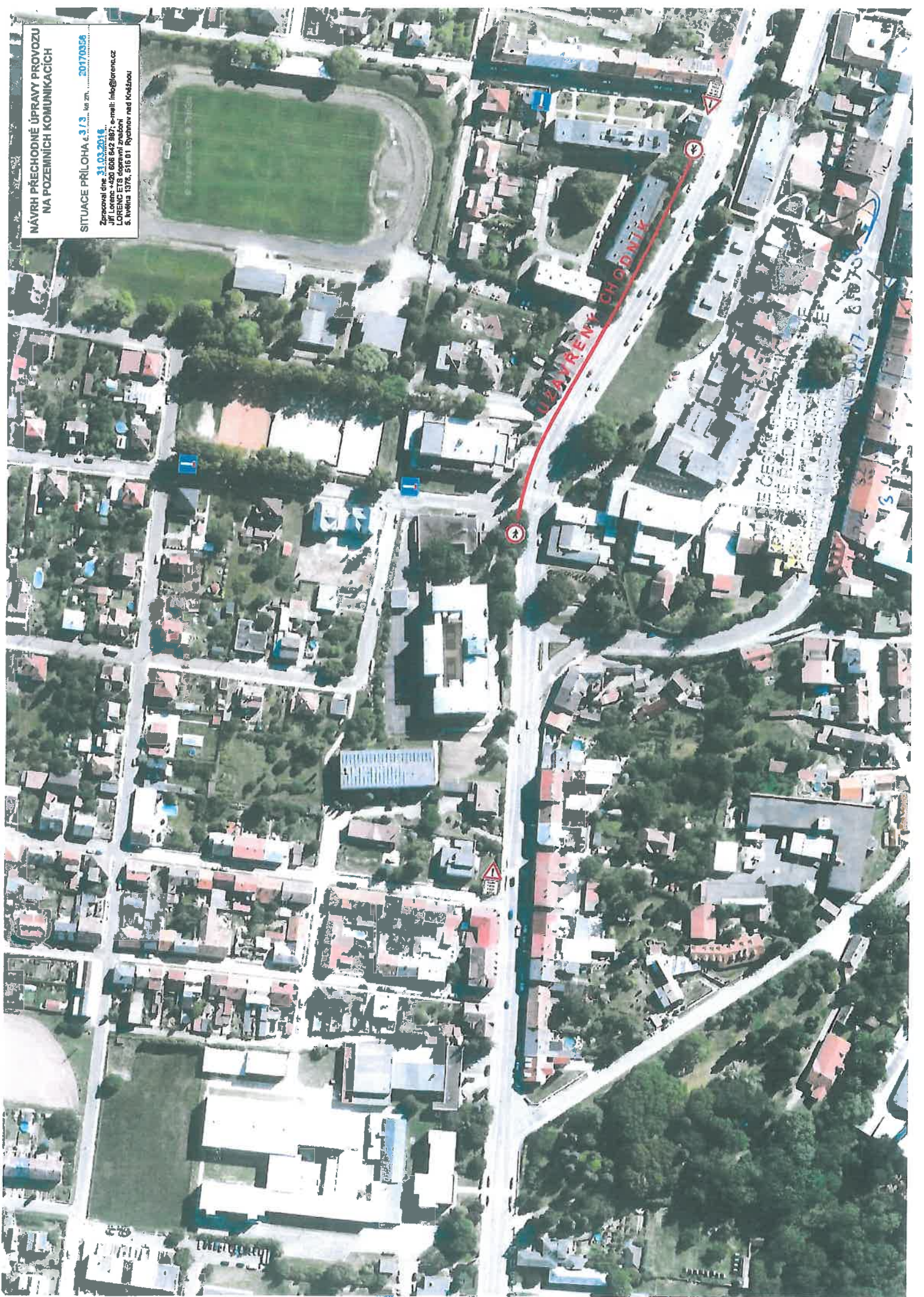


POLICE ČESKÉ REPUBLIKY
KRAJSKÉ ŘEDITELSTVÍ POLICIE
KRAJSKÝ ÚŘAD
DOPRavní inspektorát
Příloha k vyšetřování nehody
KRM - 22194 / k. 2017-0820C
3.4.2017

**NÁVRH PŘECHODNÉ ÚPRAVY PROVOZU
NA POZEMNÍCH KOMUNIKACÍCH**

SITUACE PŘÍLOHA č. 3.13

Zpracováno dne: 31.03.2016
Jiří Štrobil, Ing. 602 882 887, e-mail: info@strobil.cz
Ladislav Štrobil, Ing. 602 882 887, e-mail: info@strobil.cz
S. Hvězdka 1376a, 516 01 Rybník nad Kozáčkou



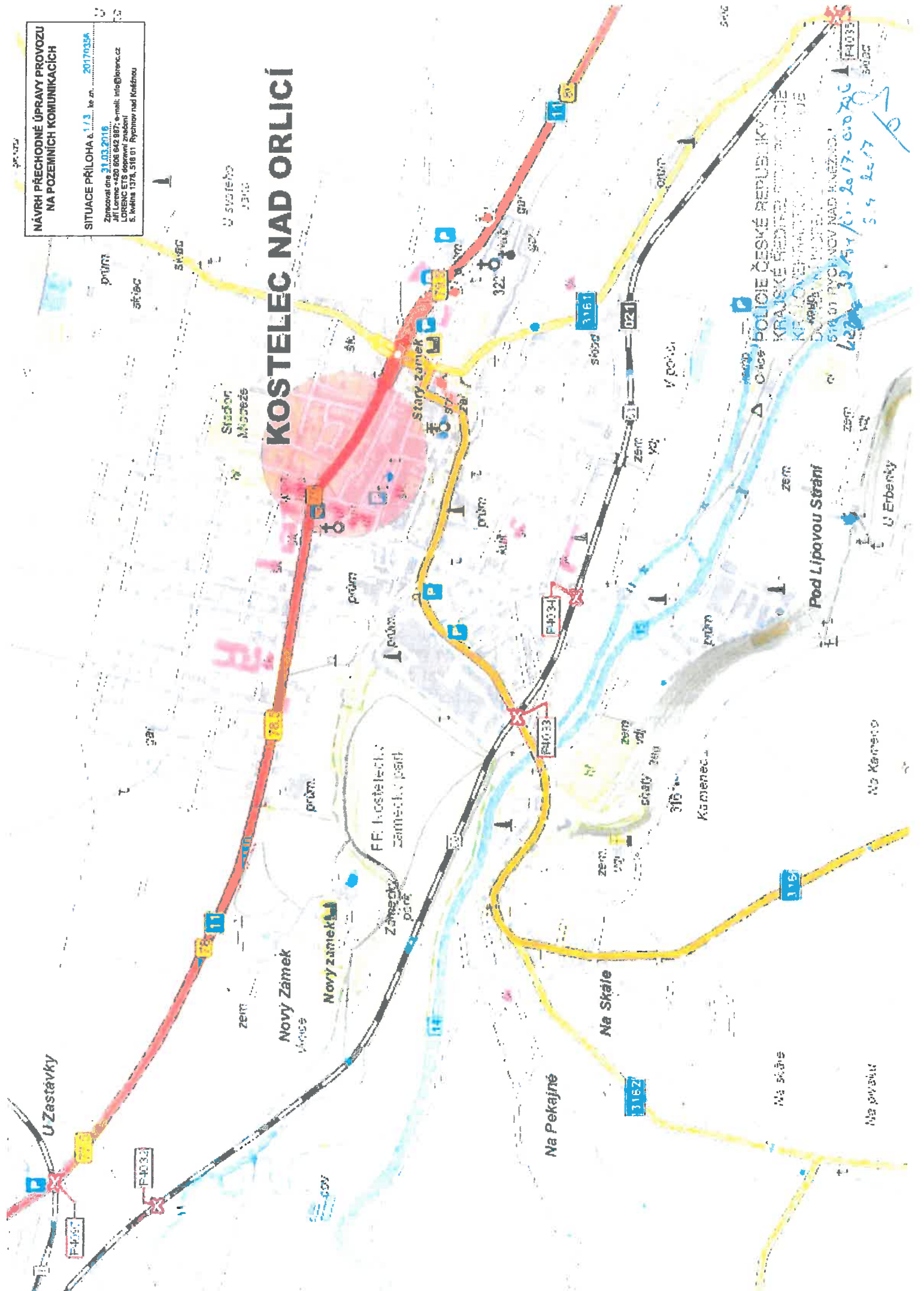
**NÁVRH PŘECHODNÉ ÚPRAVY PROVOZU
NA POZEMNÍCH KOMUNIKACÍCH**

SITUACE PŘÍLOHA č. 1/3 ke zn. 2017/035A

Zpracováno dne 21.03.2018.

Jiří Lorenc +420 606 842 887; e-mail: info@lorenc.cz
LORENC ETB dopravní projekt
S. Květná 1378, 516 01 Pýchov nad Křesnou

KOSTELEC NAD ORLICÍ



ORLICE POLICIE ČESKÉ REPUBLIKY
KRAJSKÉ ŘEDITELSTVÍ POLICIE
KRAJ Ústecký
DUMSKÝ NÁMĚSTÍ
514 01 PÝCHOV NAD KŘESNOU
30.03.2018
1627
5.4.2017

